



Českoveský zpravodaj

č. 1 - leden 2014

ročník XX

SLOVO OBČANŮM

Vážení spoluobčané,

na úvod bych Vám rád popřál vše dobré do nového roku. Sice jsme již každý nějak vykročili, ale i tak Vám přeji, aby tyto kroky byly tím správným směrem. K tomu všemu určitě pevně zdraví. Stejně tak přeji i celé obci, aby se nám zde dobře žilo.

Vstupujeme do nového roku, během něj nás čeká celá řada kulturních, společenských a sportovních akcí. Jejich stručný rozpis najdete v dnešním čísle. Rovněž je v plné přípravě rozpočet na tento rok. Do jeho tvorby ještě asi hodně zasáhne zrušení záměru vybudování aquaparku v Jeseníku. Je škoda, že k negativnímu rozhodnutí v Jeseníku došlo takto pozdě a již nebude možné řešit náš bazén z tohoto operačního programu. Tomuto tématu se budeme věnovat i v dalších číslech.

Již 20-tým rokem Vám chodí informace v podobě zpravodaje obce. V letošním roce oslavíme 50 let otevření současné školy. Při té příležitosti se chystá plno akcí a připomínek nejen z historie školy, ale celého školství v České Vsi. O připravovaných akcích Vás budeme postupně informovat ve zpravodaji i na stránkách obce.

Letošní rok je také rok volební. V květnu proběhnou volby do Evropského parlamentu a na podzim volby komunální.

Vážení občané přeji Vám klidné prožívání únorových dní a dětem sních na jarní prázdniny.

Petr Mudra

INFORMACE Z ÚŘADU

- V pátek 31.1.2014 proběhne svoz plastového odpadu v pytlích. V roce 2014 bude svoz plastů v pytlích probíhat stejně – tzn., že svozy budou opět probíhat poslední pátek v měsíci. Pytle si můžete zdarma od měsíce ledna vyzvednout na OÚ Česká Ves po uhrazení poplatku za odpad na rok 2014. Pytle jsou baleny do balíčků po 12ks (1ks na měsíc). Pokud budete potřebovat během roku více pytlů, můžete si je zakoupit na OÚ Česká Ves (1ks za 5,- Kč). Plastový odpad však můžete dávat do jakýchkoliv plastových pytlů – nemusí být „obecní“.

- Upozorňujeme občany, že do 31.1.2014 měl být dle Obecně závazné vyhlášky č. 2/2013 uhrazen poplatek za komunální a separovaný odpad na rok 2014.

- Technické služby Jeseník budou v úterý 11.2.2014 vyvážet jen ty popelnice, na kterých bude nalepena celoroční známka nebo známka na 1. pololetí r. 2014.





Oznámení občanům – způsob platby poplatků na r. 2014

Oznamujeme občanům, že poplatky za komunální odpad, psy a pronájmy pozemků na r. 2014 a nájemné z bytu mohou zaplatit osobně v pokladně OÚ nebo bankovním převodem.

Poplatek za odpady

Výše: 500,- Kč/1 osoba

Termín: **do 31.01.2014**

Jak: - osobně u paní Malé
- převodem na účet 1905668309/0800, variabilní symbol 1340 – do zprávy pro příjemce uveďte jméno, adresu a počet osob (např. Jan Novák, Jánského 341, 4 osoby) dle Obecně závazné vyhlášky č. 2/2013. Případné úlevy dle OZV č. 2/2013 konzultujte osobně nebo telefonicky s paní Malou.

V případě připsání platby na účet obce do 31.01.2014, vám bude známka na popelnici doručena do schránky. Po tomto termínu lze známky vyzvednout u paní Malé na obecním úřadě.

Technické služby budou vyvážet popelnice na staré známky do konce měsíce ledna 2014.

Nové známky na rok 2014 musí mít občané nalepené na popelnici na svoz, který proběhne v úterý 11.02.2014.

Nájemné z bytu

Výše: dle Výpočtového listu

Termín: měsíčně

Jak: - osobně na pokladně OÚ
- převodem na účet č. 1905668309/0800, variabilní symbol na vyžádání přidělí pan Kočí

Označování budov

Dle zákona č. 128/2000 Sb., o obcích, je vlastník nemovitosti povinen na svůj náklad označit budovu čísly určenými obecním úřadem a udržovat je v řádném stavu.

Neoznačení budov komplikuje nejen práci doručovatelů listovních zásilek, ale může také zapříčinit špatnou orientaci při zásahu složek Integrovaného záchranného systému.

Poplatek za psy

Výše: 200,- Kč (1 – 2 byty v domě)

300,- Kč (3 – 5 bytů v domě)

900,- Kč (více než 5 bytů v domě)

100,- Kč poživatel důchodů – pokud je jediným zdrojem příjmů)

Termín: **do 31.03.2014**

Jak: - osobně u paní Čermákové
- převodem na účet č. 1905668309/0800, variabilní symbol 1341 – do zprávy pro příjemce uveďte jméno, adresu, případně počet psů (např. Jan Novák, Jánského 341, 2 psi) dle Obecně závazné vyhlášky č. 3/2010.

Poplatek za pronájem pozemků

Výše: dle Smlouvy o nájmu pozemku

Termín: **do 31.03.2014**

Jak: - osobně u paní Krčmářové
- převodem na účet č. 1905668309/0800, variabilní symbol – dle Smlouvy o nájmu pozemku – do zprávy pro příjemce uveďte jméno, adresu (např. Jan Novák, Jánského 341)

Informace o místních poplatcích jsou zveřejněny také na internetových stránkách obce Česká Ves.

Obecní Úřad Česká Ves

Pohyb obyvatel v obci Česká Ves v roce 2013

Počet obyvatel
k 01.01.2013 - **2521**

Měsíc	Přihlášení	Odhlášení	Narození	Zemřelí	Sňatky	Rozvody
Leden	13	11	2	2	-	1
Únor	6	9	2	1	1	-
Březen	6	9	1	3	1	1
Duben	5	8	-	1	-	-
Květen	3	4	1	1	1	2
Červen	1	5	-	1	4	1
Červenec	2	17	3	-	-	1
Srpen	3	18	5	-	6	-
Září	7	5	2	2	3	-
Říjen	2	12	-	-	1	-
Listopad	4	2	1	2	-	-
Prosinec	8	3	1	3	-	-
Celkem	60	103	18	16	17	6

Počet obyvatel
k 31.12.2013 - **2480**

Obecní úřad Česká Ves



Pečovatelská služba je tu pro vás, naším úkolem je vaše spokojenost a služba podle vašich přání a potřeb

O jejím poslání a rozsahu poskytovaných služeb vás budeme podrobněji informovat 3x ročně. Jinak nás najdete na webových stránkách obce a ve vitríně u OÚ.

Adresa:

Dana Vaiglová, vedoucí DPS Česká Ves, Jánského 76, 790 81 Česká Ves

Telefon: 584 428 403 - kl. 20, mobil 605 920 180

Varování zejména pro mladší občany

Před Vánocemi policisté zaznamenali jeden z prvních případů zneužití facebookového profilu na Jesenicku. Mezi svátky se s nimi však roztrhl pytel a přibyly další čtyři případy se šesti poškozenými. To však nemusí být konečné číslo. Nejhorší na všem je to, že poškozenými jsou mladí lidé do cca 20let. Většinou školou povinni. Takže vylákané peníze nakonec nezaplatí samotní poškození, ale tyto finance musí ze své kapsy vytáhnout jejich rodiče.

Pachatelé využívají dva druhy napadení. První z nich je ten, že neznámým způsobem pachatel překoná bezpečnostní opatření počítačového systému a tím neoprávněně získá přístup k facebookovému profilu své oběti. V druhém případě oběť poskytne své přístupové heslo pachateli na tzv. zlatém podnose. O to snadněji se mu pracuje. Nejprve pachatel rozešle na facebookové účty krátkou zprávu: „Ahoj dáš mi hlas na týhle stránce <http://.....> je to hlasování o nej profil děkuju ... přihlásíš se tam stejně jako na fb..)“. Teenageři si ani nepovšimnou, že jakmile

kliknou na odkaz, dostanou se mimo facebook. Hlavní stránka je vyzve zadat emailovou adresu a přístupové heslo na facebook. Tímto jednoduchým způsobem se pachatel dostane k údajům, které potřebuje. Pak již stačí vyčkat, až se majitel ze svého účtu odhlásí.

Od této doby mají oba druhy napadení stejný scénář. Podvodníci osloví větší množství uložených přátel a počkají, který z nich se chytí. Pod identitou své oběti si vymyslí legendu, že jim nefunguje mobil a hrají na internetu nějakou hru. Přítel poprosí, zda by si na jeho mobil mohli nechat poslat nějaká přístupová hesla ke hře. Vždy upozorní na to, že transakce musí proběhnout velmi rychle, většinou do jedné minuty. Tím si chtějí zajistit, aby teenageři SMS zprávu téměř nečetli a bezmyšlenkovitě heslo přes facebook poslali. Bohužel jim to vychází. Když se náhodou někdo zeptá na co to je, odepíše, že jen na herní body do hry a na 100 % peníze nikdo platit nebude. Opak je pravdou. Platby se pohybují okolo 1.400,- – 1.500,- Kč. Někdy se pachatelům podaří vy-

lákat hned dva kódy a tím se škoda zdvojnásobuje.

Co poradit všem teenagerům a všem, kteří holdují facebooku a moderním technologiím?

Buďte vždy obezřetní. Nikdy si nemůžete být jisti, kdo sedí u druhého počítače. Ověřit si to můžete pouze velmi osobními otázkami, u kterých zná správnou odpověď pouze jeden člověk nebo malá hrstka nejbližších. V žádném případě nepřeposílejte žádné kódy, hesla, PIN apod. Tyto údaje jsou určeny vždy pouze vám. Navíc pokud vám tyto údaje pošle sám operátor, pokaždé vás na tuto skutečnost upozornuje.

Takže, prosím, začněte POŘÁDNĚ ČÍST a více si kontrolovat na jaké stránky na internetu přistupujete. To je první krok k vašemu bezpečí a ušetřeným penězům.

por. Ing. Tereza Neubauerová
tisková mluvčí

Daň z nemovitých věcí – novinky od 1.1.2014

Dnem 1.1.2014 nabývá účinnosti zákonné opatření Senátu č. 344/2013 Sb., kterým se mění mimo jiné i zákon č. 338/1992 Sb., o dani z nemovitostí, ve znění pozdějších předpisů (dále jen „zákon“), především v návaznosti na změny, které v soukromém právu přináší zákon č. 89/2012 Sb., občanský zákoník (dále jen „nový občanský zákoník“). Uvedenou novelou dochází k některým významným změnám, mimo jiné i s dopadem na stanovení daně.

U některých poplatníků dojde ve srovnání s předchozím zdaňovacím obdobím ke změně okolností rozhodných pro vyměření daně ve smyslu § 13a odst. 1 zákona, ačkoliv žádnou nemovitost nenabýli ani nepozbyli.

I tito poplatníci však mají povinnost podat daňové přiznání na rok 2014.

A to dokonce i tehdy, když u nich dojde ke snížení daňové povinnosti.

1. Změny ovlivňující výši daně, u nichž má poplatník povinnost podat daňové přiznání za rok 2014:

● **Snížení daňové povinnosti:**

- Stavbyveček** jsou od 1.1.2014 předmětem daně z pozemků jako zpevněné plochy pozemků užívané k podnikání, nikoli předmětem daně ze staveb.
- Některé stavby nejsou od 1.1.2014 předmětem daně ze staveb a jednotek, neboť nejsou zdanitelnou stavbou podle zákona, tj. **budovou nebo inženýrskou**



stavbou uvedenou v příloze zákona. Jedná se např. o tzv. **plošné stavby**, které se nacházejí na jiných druhích pozemků, než je zastavěná plocha a nádvoří nebo zpevněná plocha.

□ Za **nadzemní podlaží** pro výpočet sazby daně u staveb užívaných **k podnikání** se již nepovažuje takové nadzemní podlaží, jehož zastavěná plocha je menší než **1/3** zastavěné plochy stavby. U některých staveb pro podnikání tak dochází ke snížení počtu podlaží.

● Zvýšení daňové povinnosti:

□ Pozemky určené k zastavění zdanitelnými stavbami, osvobozenými od daně ze staveb a jednotek podle § 9 odst. 1 písm. i) a j) zákona budou od 1. 1. 2014 (na rozdíl od stávající právní úpravy) po dobu, než bude stavba dokončena, zdaňovány jako **pozemky stavební**. Jedná se o pozemky určené k zastavění stavbami, které doposud nebyly předmětem daně ze staveb, jako jsou **stavby vodáren, úpraven vody, kanalizačních zařízení, rozvodných zařízení, nebo stavby pro veřejnou dopravu**. Jedná se zde o stavby zdanitelné daní z nemovitých věcí, tj. budovy nebo vybrané inženýrské stavby. Nebude-li takováto stavba dokončena v roce 2013, poplatník je povinen uvedenou změnu zohlednit v daňovém přiznání na rok 2014.

□ Je-li vlastníkem pozemku pod bytovým domem rozděleným na jednotky subjekt, který není vlastníkem žádné z jednotek, je tento pozemek předmětem daně z pozemků a poplatníkem daně je vlastník pozemku bez ohledu na to, že je pozemek zastavěn stavbou. Tento poplatník je povinen na zdaňovací období 2014 podat daňové přiznání. Výjimkou je případ, kdy je tento pozemek ve vlastnictví státu nebo ve vlastnictví té obce, na jejímž území se nachází, neboť pak je od daně osvobozen a není povinnost toto osvobození uplatnit v daňovém přiznání.

● Změna osoby poplatníka:

□ Zatímco do roku 2013 byly poplatníky daně za nemovité věci, tvořící jmění podílových fondů či fondů obhospodařovaných penzijními společnostmi, investiční či penzijní společnosti obhospodařující tyto fondy, jsou od 1.1.2014 poplatníky daně přímo tyto fondy, jimž proto vzniká povinnost podat daňové přiznání na rok 2014.

Poplatníkem daně je tedy nově:

- podílový fond
- fond obhospodařovaný penzijní společností,

samozejmě pouze za nemovité věci, tvořící jmění těchto fondů. Za nemovité věci, které jsou ve vlastnictví investičních či penzijních společností, které fondy obhospodařují, jsou poplatníky nadále tyto společnosti.

2. Změny ovlivňující výši daně, u nichž nemá poplatník povinnost podat daňové přiznání za rok 2014:

□ Poplatníkovi, který vlastní kromě bytu/nebytového prostoru a podílu na společných částech domu **i podíl na společném pozemku přesahujícím zastavěnou plochu domu** nebo na pozemku, který je užíván spolu s jednotkou a je ve spoluvlastnictví všech vlastníků jednotek v domě, se daň nepatrně zvýší. Stane se tak v důsledku použití **vyššího koeficientu 1,22** při stanovení upravené podlahové plochy pro základ daně ze staveb a jednotek, zohledňujícího existenci tohoto společného pozemku, který již nebude předmětem daně z pozemků. Přepočtení daně provede správce daně **automatizovanou konverzí**, daň vyměří z moci úřední a novou výši daně poplatníkovi sdělí rozhodnutím, zpravidla hromadným předpisným seznamem, případně platebním výměrem. Nedojde-li tedy u poplatníka k jiným změnám, nevzniká mu povinnost podat daňové přiznání na rok 2014 za již dříve přiznané jednotky.

□ **Poplatníkem se stává také** (rozšíření okruhu poplatníků v souladu s novým občanským zákoníkem):

- **pachtýř**

- **stavebník** u pozemků zatížených právem **stavby** (tj. ten, v jehož prospěch bylo právo stavby zřízeno)

- **svěřenský fond,**

ale protože takový subjekt nebude existovat 1.1.2014, bude existence takového subjektu ovlivňovat daňovou povinnost **nejdříve na zdaňovací období 2015**.

□ **Změna režimu** v případě nezvolení společného zástupce u nemovitých věcí v podílovém **spoluvlastnictví** – správce daně vyměří spoluvlastníkům daň za jejich spoluvlastnické podíly z moci úřední.

3. Změny formální, bez dopadu na výši daně, které vyplývají z nových pojmů občanského zákoníku:

□ **změna názvu daně** na daň z nemovitých věcí, která se skládá z daně z pozemků a z daně ze staveb a jednotek

□ **změny názvů předmětů daně ze staveb a jednotek:**

- **zdanitelná stavba**, tj. budova nebo vybraná inženýrská stavba,

- **jednotka** (v daňovém přiznání se uvádí jako byt nebo nebytové jednotky členěné podle využití)

□ **změny označení a logického uspořádání** některých právních důvodů osvobození, zpravidla bez dopadu na trvajících, již dříve poskytnutá osvobození.

Změna režimu v případech úmrtí poplatníka ve lhůtě pro podání daňového přiznání – daňové přiznání za zemřelého, byl-li povinen jej podat a tuto povinnost nesplnil, podává osoba spravující pozůstalost.

*Mgr. Zuzana Žabčíková
vedoucí oddělení sekretariátu ředitele, tisková mluvčí
Finanční úřad pro Olomoucký kraj*



Do dalšího ročníku Zpravodaje

Vstup do dvacátého ročníku Českoveského zpravodaje si jistě zaslouží trochy ohlédnutí zpět do jeho minulosti. Je to doba celé jedné lidské generace a v ní se, podobně jako v životě lidském, i naše noviny vyvíjely a měnily. Dnes je těch 20 ročníků i kronikou obce za tuto dobu.

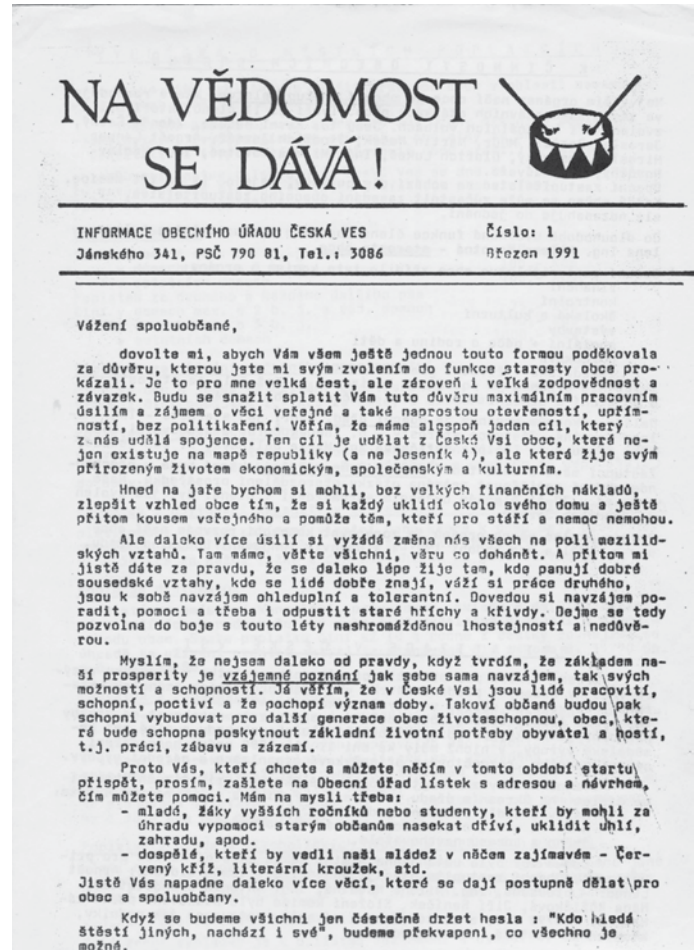
Začátek pravidelného vydávání byl poznamenán tím, že naše obec byla opět samostatná, že se teprve tvořily plány a záměry v rámci obce a nebyly úplně jasné ani trendy státní politiky nebo otázky finanční. Naše nevýhoda byla také v tom, že jsme v jesenickém regionu byli jako první a nebylo kde hledat srovnání nebo zkušenosti. Technické podmínky, z dnešního pohledu, byly hodně primitivní. Počítače se teprve zaváděly, nebyly digitální tiskárny a internet jsme znali jen z doslechu. Články – příspěvky, většinou dodané v rukopisu, se přepisovaly na psacím stroji doma nebo na Obecním úřadě a převážely se osobně k dalšímu zpracování a tisknutí do Jeseníku. Texty se zpestřovaly ručně malovanými obrázky, případně tabulkami či plakáty a až v ročníku 1998 jsme přišli s fotografiemi, kopírovanými z filmů klasických fotoaparátů. V těchto letech se také začaly šířit mobilní telefony, bez kterých si dnes život, a ani vydávání novin neumíme představit. Náklad byl 650 ks, postupně se rozšiřoval na dnešních 1000 ks. Formát byl zvolen A5, a protože tiskárna neměla skládací stroj, skládaly se výtisky z dodávaného formátu A4 ručně na Obecním úřadě. V tomto později účinně pomáhaly babičky z DPS. Po přechodu na větší formát – A4 a současné zvětšení typu písma tyto starosti odpadly.

Samostatnou kapitolu, a možno říci, že tu hlavní, tvoří otázka náplně, tedy kvalita a počet příspěvků. Brzy se zjistilo, že není možné vydávat a tisknout vše, bez úprav, poznámek nebo dohody s autory. Nešlo samozřejmě o nějaký pravopis nebo sloh – to by bylo jednoduché. Problémy byly způsobeny někdy neznalostí sdělované informace, jejím opakováním nebo neúplností, někdy byl text na hranici napadání či snižování důstojnosti, nepodložených invektiv a tak podobně. V takových případech se toto muselo projednat v Redakční radě, často i s konzultací se starostou, jako hlavním představitelem vydavatele. Byly samozřejmě diskuze s autory, výměny názorů – co je korektura, co je cenzura atd. Zde je třeba ale říci, že podobných problémů v posledních letech ubylo. O příčinách se můžeme jen domýšlet – asi je to ovlivněno i tím, že naši občané, a nejen naši, mají dnes trochu jiné okruhy zájmů a starostí. Je to vidět třeba i na stránkách Občanského fóra, kde je dnes poslední příspěvek někdy z prosince loňského roku. Jako klad v náplni Zpravodaje můžeme hodnotit informace a zpravodajství z naší školy a školek, od hasičů, Osvětové besedy, informace o různých akcích pořádaných v obci a jiných událostech vůbec. Samozřejmě je stále co vylepšovat. Kromě technických věcí, i podle srovnání s podobnými tisky, by jistě čtenáři uvítali občas oživení formou povídky, básničky, zážitků z dovolené či prázdnin a podobně. Známe z ostatních podobných tiskovin, vydávaných v jiných obcích, že čtenáři takové články vítají a zajímají je. Je potřeba, aby potenciální autoři odložili jakýsi vze-

ný ostych a neváhali se podělit s ostatními o své pocity a názory. Máme i u nás takové občany a řada příspěvků z minulých ročníků to dokazuje.

Musíme si tedy přát, aby naši autoři neubývali, ale naopak aby jejich řady rostly. Přejme tedy našemu „Českovesáku“ i v dalších ročnících samá úspěšná čísla a spokojené čtenáře!

Zdeněk Černý



Jeden z prvních předchůdců Zpravodaje, s úvodním slovem tehdejší starostky Ing. Novotné

Českoveský zpravodaj vstupuje do 20. roku svojí existence

Zpravodaj vycházel v obci i v předšestých desetiletích, ale nepravidelně a nárazově.

Pravidelné vydávání měsíčníku obce bylo zahájeno v únoru roku 1995, kdy vyšlo první dvojčíslí (č. 1-2) našeho Českoveského zpravodaje. V úvodním článku seznámila tehdejší starostka obce Ing. Milena Novotná své spoluobčany s plánem rozvoje České Vsi. Maximální úsilí bylo zaměřeno na plynofikaci, výstavbu kanalizační sítě a posílení elektrofikace. Projektově byla zajištěna rekonstrukce ZŠ v hodnotě 10.000.000,- Kč. Jednalo se o přechod na plynové vytápění, rozšíření tělocvičny o další prostory, výstavbu centrálních šaten, rekonstrukci spojovacích koridorů,



barevné řešení jednotlivých budov a další úpravy. Pokračovalo se v projektové přípravě výstavby malometrážních bytů a domu s pečovatelskou službou, kombinovaného s domovem pro starší spoluobčany, včetně zdravotního a společenského zázemí.

Měsíčník obce připravovala první redakční rada pod vedením Zdeňka Černého ve složení Mgr. František Hrda, Marie Julinová a Jitka Marcinová. Do dvacátého ročníku vydávání měsíčníku obce vstupuje i jeho vedoucí redaktor Zdeněk Černý s členkou redakční rady Jitkou Marcinovou, oběma patří naše velké poděkování. Uznání si zaslouží i všichni členové redakční rady, kteří v radě pracovali a pracují.

František Svačina



Hasičský výcvik ve Frýdku-Místku

V sobotu 14.12.2013 se 3 členové výjezdové jednotky Česká Ves zúčastnili výcviku nositelů dýchací techniky v polygonu ve Frýdku-Místku za účelem získání nových zkušeností k případným zásahům.

Polygon se nachází v areálu HZS Frýdek-Místek, poblíž je také střední hasičská škola a výcvikové středisko pro dobrovolné a profesionální hasiče. Dříve tady byla vojenská kasárna, takže areál nabízí spoustu možností k těmto výcvikům, jako jsou sklepy, podzemní chodby, tunely atd.

Po příjezdu na místo nás místní hasiči provedli areálem, řekli pár slov z historie a samozřejmě nás proškolili k výcviku. Poté následovala praktická část v zásahovém oblečení i obuvi, v masce a dýchací technice. Vše o váze cca 15 kg. Byli jsme rozděleni do dvojic a šli na to.

Začalo se "zahřívacím kolem" – to ob-

sahovalo výstup po nekonečném žebříku, tahání 15 kg závaží a chodící pás. Každá činnost probíhala ve svižném tempu v délce 2 minut. Vše simuluje samotný zásah (výstup po žebříku, práci s náradím a rychlou chůzi).

Poté následovala hlavní část – překonání překážkové dráhy (klec) v místnosti, která je vytvořena ze železa, dřeva, pneumatik, trubek apod. Trať měří 110 metrů a je rozdělena do tří pater. Při prolézání této tratě jsme lezli převážně po kolenou. Byla i místa, kde jsme museli sundat dýchací techniku a proplazit se nebo protáhnout nějakým stísněným prostorem. To vše za tmy, kouře a spousty zvukových a světelných efektů. Zdolání této obtížné tratě trvalo cca 25 minut a vydýchali jsme při ní celou láhev vzduchu. Polygon simuluje zásah v zakouřeném domě, bytě a jiných prostorách, kdy hasiči zasahují v neznámém prostředí

se spoustou kouře, překážek a tmy. Tento výcvik prověřuje fyzickou i psychickou odolnost hasičů ve stresových situacích ve stísněných prostorách. Tímto bychom rádi poděkovali SDH Jeseník za to, že nás přizval k tomuto výcviku a obci Česká Ves za jejich podporu.

Milan Smékal ml.



Plán kulturních a sportovních akcí na rok 2014 v obci Česká Ves

ÚNOR

ČESKOVESKÝ BĚH NA LYŽÍCH – v prostorách Veterán muzea, pořádá Veterán muzeum
HARMONIKÁŘ V PENZIONU – v DPS

BŘEZEN

8.3. MAŠKARNÍ BÁL PRO DĚTI – v sále hotelu Zlatý Chlum, začátek v 15.00 h, pořádá OB
15.3. HASIČSKÁ TANEČNÍ ZÁBAVA – v sále hotelu Zlatý Chlum, začátek ve 20.00 h pořádá SDH
29.3. MEMORIÁL PAVLA KALOUSE – od 9.00 h – krytý bazén Česká Ves

DUBEN

12.4. SOUTĚŽ MLADÝCH HASIČŮ – areál ZŠ
12.4. VELIKONOČNÍ DÍLNIČKY – akce pro děti, v ZŠ, dopoledne, pořádá Rada rodičů
12.4. VELIKONOČNÍ JARMARK – odpoledne, v prostorách ZŠ, pořádá OB, Svaz žen
30.4. STAVĚNÍ MÁJKY a SLET ČARODĚJNIC – v prostorách Veterán muzea, začátek v 15.00 h, pořádá OB, Rada rodičů, SDH

KVĚTEN

1.5. POUŤ K SV. JOSEFOVI - dělníkovi – v kostele a okolí, pořádá farnost ČV
3.5. ČESKOVESKÝ OKRUH – v prostorách Veterán muzea, pořádá Veterán muzeum
7.5. OSLAVA DNE MATEK – v jídelně ZŠ, vystoupení dětí z MŠ a ZŠ, začátek v 16.00 h pořádá OB
31.5. KÁCENÍ MÁJKY a DĚTSKÝ DEN – v prostorách ZŠ a Veterán muzea pořádá OB, Rada rodičů a SDH



ČERVEN	14.6.	HASIČSKÁ SOUTĚŽ „O POHÁR STAROSTY OBCE“ (muži, ženy) – v areálu ZŠ ZAHRADNÍ SLAVNOST (ŠKOLNÍ AKADEMIE) – ZŠ
ČERVENEC		FOTBALOVÝ TURNAJ „O POHÁR STAROSTY OBCE“
SRPEN	9.8.	turnaj mládeže a dospělých s partnerskou obcí Olszanka, pořádá SK Řetězárna ČV PRIESSNITZŮV OKRUH – v prostorách Veterán muzea, pořádá Veterán muzeum NOHEJBALOVÝ TURNAJ „O POHÁR STAROSTY OBCE“ na víceúčelovém hřišti ČV, pořádá SK Řetězárna ČV
ZÁŘÍ	1.9.	SLAVNOSTNÍ ZAHÁJENÍ ŠKOLNÍHO ROKU – ZŠ, hotel Zlatý Chlum
	12.9.	POHÁDKOVÝ LES – pořádá Rada rodičů
	20.9.	ČESKOVESKÉ POSVÍCENÍ – u hotelu Zlatý Chlum, pořádá OB, Svaz žen
	21.9.	VÝROČÍ POSVĚCENÍ KOSTELA – v kostele a okolí, pořádá farnost ČV DRUŽEBNÍ AKCE – Polsko – Dny brambor
ŘÍJEN	9.10.	SETKÁNÍ S DŘÍVE NAROZENÝMI – v sále hotelu Zlatý Chlum, pořádá OB
LISTOPAD		ŠKOLNÍ BÁL – ZŠ
PROSINEC	5.12.	MIKULÁŠ – pořádá OB a Rada rodičů
	13.12.	VÁNOČNÍ TRHY – v prostorách u OÚ, pořádá OB a Svaz žen VÁNOČNÍ AKADEMIE – ZŠ
	17.12.	ADVENTNÍ KONCERT – v DPS
	19.12.	VÁNOČNÍ DÍLNIČKY – akce pro děti, v ZŠ, pořádá Rada rodičů
	26.12.	VÁNOČNÍ KONCERT a ŠTĚPÁNSKÉ SETKÁNÍ spoluobčanů – v kostele sv. Josefa

Sportovní aktivity SK Řetězárna na rok 2014:

SK Řetězárna – fotbal:

- březen - červen, srpen - listopad – pravidelné mistrovské zápasy benjamínků, žáků a B mužů v okresním přeboru, dorostenců a A mužů v krajské soutěži podle rozlosování
- červen a červenec – fotbalové turnaje mládeže a dospělých na hřišti v České Vsi s partnerskou obcí Olszanka „O pohár starosty obce“

Nohejbal:

- leden - duben, říjen - prosinec – pravidelné pátky v tělocvičně ZŠ 17.00 - 19.00 h
- květen - září – sportování pro veřejnost na víceúčelovém hřišti s umělým povrchem – středa 18.00 - 20.00 hod, dle zájmu veřejnosti i v pátek
- srpen – turnaj „O pohár starosty obce“
Kontakt: Tomáš Kozel, tel. 605548395

SKI Řetězárna:

Své aktivity soustředí do obce Ostružná a blízkého okolí, kde oddíl provozuje sjezdovku a má zde i chatu. V zimě se pravidelně účastní seriálu závodů Jesenický pohár.

- 5.1. **Závod Jesenického poháru v Karlově**
- 26.1. **Závod Jesenického poháru v Kopřivné**
- 2.2. - 5.2. soustředění dětí – členů lyž. oddílu v Dolní Moravě
- 8.2. **Závod Jesenického poháru v Petřikově**
- 16.2. pořádání 6. ročníku závodu v obřím slalomu pro děti a mládež Cena skřítky Ostružníka v Ostružné
- 23.2. **Závod Jesenického poháru v Annabergu**
- 9.3. **Závod Jesenického poháru v Suché Rudné**
- 15.3. karneval na lyžích v Ostružné
Každou středu 18.00 - 19.30 h tréninky v tělocvičně ZŠ Nábřeží Jeseník

SK Řetězárna – SPV:

Pravidelné celoroční cvičení (kromě prázdnin) v tělocvičně ZŠ pro širokou veřejnost – vždy v pondělí 18.30 - 19.30 h

SK Řetězárna – šachy:

Pravidelné mistrovské zápasy pro B a C družstvo v okresním přeboru, dále pro A družstvo v krajské soutěži

- 24.6. Českoveský turnaj na elo zápočet prožáky a dorost
 - 28.12. Oddílový přebor
- Turnaje, tréninky i zápasy se hrají v klubovně ZŠ Česká Ves

SK Řetězárna – volejbal:

Pravidelné mistrovské zápasy v okresním přeboru, v letním období několik turnajů

O všech akcích budeme průběžně aktuálně informovat v ČVZ .

*Martina Guzejová
předsedkyně OB*

Ohlédnutí za vánočním časem

Vánoční trhy

V sobotu 14.12.2013 se konaly Českoveské vánoční trhy. Počasí bylo sice mrazivé, ale bez vytouženého sněhu. Všechny krásně nazdobené stánky obsadili prodejci. Děti z mateřské školy Holanova zazpívaly koledy a vánoční atmosféru navodila i dechová hudba Brass Band Šohaj, která po celé odpoledne hrála vánoční koledy. Doufám, že se akce líbila a děkuji všem, kteří se podíleli na přípravě a klidném průběhu našich vánočních trhů.

Martina Guzejová - předsedkyně OB



Vánoční koncert

Dne 26.12.2013 ve 2. svátek vánoční se konal v kostele sv. Josefa koncert komorního sboru Florian pod vedením Zdeňky Blechtové, který přispěl ke svátečnímu naladění všech, kteří se přišli podívat a poslechnout si písně a skladby v jejich podání. Po skončení koncertu byl podáván všem zúčastněným vánoční punč a lidé se ještě mohli společně podělit o sváteční náladu a atmosféru.

Obecní úřad Česká Ves

Adventní atmosféra

Adventní čas patří mezi mé oblíbené části roku a myslím, že nejsem jediná. Pravda je, že je toto období také spojeno s úklidy všeho druhu, sháněním dáreků, pečným cukroví apod. Ale předvánoční atmosféra, vytvářená adventními koncerty, vánočními trhy a vůbec celkovou vánoční výzdobou se prostě ničím nahradit nedá. A u nás ve škole to nemáme jinak... Bez tradičních Vánočních dílniček a aktivit s nimi spojenými by to prostě ani nešlo.



A tak jsem se rozhodla umocnit tuto atmosféru (a co si budeme povídat i trochu zvolnit) prostřednictvím návštěvy jedné z vánočních výstav, která se konala v jednom ze sálů Vodní tvrze v Jeseníku. Letošní akce se nesla v duchu kontrastu mezi ryze historickými a současnými betlémy, vytvořenými amatérskými nadšenci z celé Moravy. A bylo se opravdu na co dívat!

Tentokrát jsem oslovila „své“ žáky 8. a 9. ročníku, kteří navštěvují volitelný předmět Užité výtvarné činnosti, a opravdu jsem nelitovala. Výstava se jim natolik líbila, že jsme čas určený k této aktivitě notně překročili.

Je moc dobré, že jsou kolem nás ještě lidé, kteří se takovými náročnými aktivitami zabývají a nebojí se o výsledky své práce s ostatními podělit. A to si myslím uvědomila většina dětí, se kterými jsem tuto akci navštívila.

Jarmila Procházková

Etická výchova na naší škole

Naše škola podala žádost do rozvojového programu Ministerstva školství, mládeže a tělovýchovy: Podpora implementace Etické výchovy do vzdělání v základních školách v roce 2013. Cílem tohoto programu je dosáhnout zavedení nebo zkvalitnění výuky doplňujícího vzdělávacího oboru Etická výchova.

Naše žádost byla podpořena a škola dostala 63.000,- Kč, projekt musel být financován i z jiných zdrojů a tady bych za finanční dar na tuto akci chtěla poděkovat Řetězárně Česká Ves, jmenovitě panu PhDr. Petru Gorolovi.



Název projektu naší školy:

Jan Amos Komenský: „Neslibuj, že vykonáš, nehonos se, žes vykonal, ale ponech svým skutkům, aby za tebe mluvily.“

Proč jsme šli do projektu?

Naše škola se nachází v oblasti s vysokou nezaměstnaností. Nezaměstnanost, ztráta motivace pro lidi, kteří nemohou najít práci a zabezpečit tak rodinu, vede některé občany do neřešitelných situací. V rozšíření Etické výchovy (prozatím jako volitelného předmětu na 2. stupni) vidíme možnost (jako jeden z důvodů podpory EtV) dát žákům šanci uvědomit si sám sebe, svoji hodnotu, schopnost přijmout druhé a postupovat po schodech etické výchovy. Etická výchova je součástí našeho ŠVP Vlnka pro ZV. Jsme škola pro všechny žáky s cílem je připravit pro život.

Aktivita, které byly z projektu hrazeny:

1. Kurz dalšího vzdělávání pedagogů pro 4 učitele, kteří chtějí učit etickou výchovu napříč ostatními předměty.



Kurz zajišťovala společnost Etická výchova.

2. Všichni pedagogičtí pracovníci se aktivně zúčastnili dvou seminářů: seminář Individuální přístup k žákům a seminář Metody aktivního učení.

3. Z rozvojového programu jsme zakoupili učebnice do etické výchovy a další literaturu, jejíž obsah se vztahuje k etické výchově.

4. Další aktivita, která byla z rozvojového programu, bylo zavedení systému Rubikonu (školení, technická podpora,...). Systému Rubikon – jde o propojení prostředí školy s virtuální realitou.

5. Od 1. září máme inovovaný ŠVP pro ZV VLNKA, ve vzdělávacím programu máme zavedenou etickou výchovu.

Celý projekt nastartoval potřebné změny, které můžou pomoci postupně zavést EtV jako povinný předmět na naší škole. Protože víme, jak je těžká každá změna, rozhodli jsme se v programu pokračovat a podali jsme žádost na Podporu etické výchovy na rok 2014.

Mgr. Zdeňka Blišťanová



Klubíčko ve školce

Připomínáme rodičům malých dětí, které ještě nenavštěvují školku, aby si za námi přišli pohrát. Naše střední hrací odpoledne „Klubíčko“ je vždy od 14,30 do 16,00 hod. v oddělení mladších dětí Berušek v přízemí. Děti, které za námi pravidelně chodí na návštěvy se při nástupu do MŠ rychleji adaptují na nové prostředí, kolektiv dětí a učitelek.

Těší se na Vás kolektiv MŠ Holanova



Tři králové ve školce



Anetka s dědečkem na návštěvě v Klubíčku



Průmysl, obchody a živnosti po 2. světové válce v okrese Jeseník
(období 1945 – 1948 – pokračování)

Kolářství

Čabla Alois
kolářství
Dolní Lipová 491

Farek Ondřej
kolářství
Černá Voda 34

Gajdošík Bohumil
kolářství
Adolfovice 36

Habas Josef
kolářství
Mikulovice 252

Kotrla Jan
kolářství
Cukmantl 141

Křenek Václav
kolářství
Jeseník, ul. m. Tita 36

Kříž Bohumil
kolářství
Žulová 192

Machala František
kolářství
Žulová 192

Navrátil Bohumil
kolářství
Stará Červená Voda 212

Přibílík Vladimír
kolářství
Malá Kraš 55

Sečka L. a Sobek P.
kolářství a karoserie
Bukovice 55

Slouka František
kolářství
Bílý Potok 64

Ševčík František
kolářství
Javorník 233

Vrána František
kolářství
Písečná 36

Závada Ludvík
kolářství
Široký Brod 139

**Koloniál – lahůdkářství
– potraviny – smíšené
zboží**

Adlová Marie
obchod smíšeným zbožím
Kobylá 142

Bláha Petr
obchod smíšeným zbožím
Hradec – Nová Ves

Blaták Jindřich
obchod smíšeným zbožím
Lázně Jeseník, Kalvodova
360

Boháč Josef
obchod smíšeným zbožím
Dolní Domašov

Býma Karel
obchod smíšeným zbožím
Hradec č. 40

Dobrovolný Jaroslav
obchod smíšeným zbožím
Dolní Lipová 154

Fešar Jan
obchod smíšeným zbožím
Stará Červená Voda

Hajda Vladimír
obchod smíšeným zbožím
Jeseník, Rudé nám. 65

Hajzler Leopold
obchod smíšeným zbožím
Jeseník, Titova 236

Heinz Karel
obchod smíšeným zbožím
Skorošice 306

Horváth
obchod smíšeným zbožím
Dolní Lipová 299

Chocholáč Alois
obchod smíšeným zbožím
Česká Ves 287

Janeček František
obchod smíšeným zbožím
Zighartice 135

Janiš Antonín
obchod smíšeným zbožím
Bernartice 56

Janošík Josef
obchod smíšeným zbožím
Jeseník, Stalinova 112

Kapounek Rajmund
smíšené zboží, železo
Mikulovice

Kaškovská Libuše
obchod smíšeným zbožím
Jeseník 16

Kolomazník
obchod smíšeným zbožím
Horní Lipová 179

Kozelek Karel
obchod smíšeným zbožím
Dolní Lipová 519

Körner Gustav, v nár.
správě
velkoobchod zbožím kolo-
niálním
veř. obch. spol. se sídlem
v Jeseníku
Jeseník, Stalinova 38

Křepelka Jindřich
obchod smíšeným zbožím
Cukmantl 74

Kubát Karel
obchod smíšeným zbožím,
lahůdky
Vidnava 62

Kunčická Marie
obchod smíšeným zbožím
Dolní Lipová 356

Legerský Bohumír
obchod smíšeným zbožím
Bílý Potok 17

Lichtenberg Stanislav
obchod smíšeným zbožím
Žulová

Majer Karel
obchod smíšeným zbožím
Jeseník, Lipovská 82

Matěj František
obchod smíšeným zbožím,
uhlí, dříví
Písečná 21

Mišunová Marie
obchod smíšeným zbožím
Tomíkovice 2

Nedbal Josef
obchod smíšeným zbožím
Travný 85

Neugebauer Blahomír
obchod smíšeným zbožím
Stará Červená Voda

Olivová Aloisie
obchod smíšeným zbožím
Dolní Lipová 374

Pánek Vladimír
obchod smíšeným zbožím,
koloniál, lahůdky
Jeseník, Rudé náměstí 144

Pergler Karel
obchod smíšeným zbožím
Javorník, Partyzánská

Pluháček Jaroslav
obchod smíšeným zbožím
a materiálem
Supíkovice 91

Polák Antonín
obchod smíšeným zbožím
Bukovice – Dětrichov 82

Robotka František
obchod smíšeným zbožím
Javorník, Masarykovo
nám. 200

Rokyta František
obchod smíšeným zbožím
Bukovice – Dětrichov 93

Smítal Gustav
obchod smíšeným zbožím
Velká Kraš 64

Stříž Ludvík
obchod smíšeným zbožím
a delikatesním zbožím
Jeseník, Tyršova 259

Ještě jednou přeji všem
občanům, dětem, podni-
katelům hodně úspěchů v
roce 2014.

*Mgr. Jindřich Jermář
(bývalý ředitel ZŠ a starosta
obce)*



Historie škol v České Vsi

V letošním roce oslaví naše škola už své padesátiny. Málokdo však ví, že se jedná o čtvrtou písemně nebo ústně doloženou školu v obci. Zmínka o školním vyučování v obcích u města Jeseník pochází z roku 1689. Ve školách se učily tyto vyučovací předměty: německé psaní a čtení, latina a výuka na hudební nástroj.

Následující text je použit z německy psané kroniky č. 1 obce Česká Ves z let 1921-1945 (vlastní poznámky – psané kurzívou v závorce):

Protože byla Česká Ves už tehdy jednou z největších obcí v okolí Frývaldova – bylo i zde provozováno školní vyučování. Kde a jak bylo vyučováno, o tom nám chybí spolehlivé informace. Pravděpodobně – a tak to vyplývá i z ústního podání – probíhalo první vyučování v nynějším domě č. 78, majitele stolařského mistra Emanuela Weeseho (nyní zahrada naproti obecnímu úřadu – obr. č. 1 a 2). Učebna se nacházela vlevo od vchodu v dnešní dílně; tamtéž se dodnes zachovalo někdejší pódium. Vpravo od vchodu byla světnice školního učitele a za ní stál pro dobytek, chovaný zaměstnancem školy. Vyučování vedl „dosazený

nájemník“. Za jeho mzdu ručila obec, od biskupa dostával deputátní uhlí.

Jelikož se stoupajícím počtem žáků byla brzy školní třída příliš malá, byla škola přemístěna do dnešního, tehdy přízemního obecního domu č. 68 (i nyní je to dům č.p. 68 – tzv. parlament – u hasičské zbrojnice). Také tato škola byla jednotřídní. O návštěvě této školy slýchávali staří lidé mnohé vyprávět ještě od svých prarodičů.

V oné době byl učitelem Chreszenzius Schreiber. Po něm je ještě dnes nazývána cesta vedoucí od hasičské zbrojnice ke Grögerovu mostu jako „Schreiberova ulička“. Žáci, jak se předává ústním podáním, se před vyučováním potulovali kolem řeky Bělé u takzvaného dlouhého jezu a na tehdy dřevěném Grögerově mostě, dokud je učitel nezavolal do výuky slovy: „No, hoši, už pojďte!“

Školní světnice byla velmi prostě zařízena a měla lavice bez opěradla a bez desky na psaní. Žáci drželi břídicové tabulky na kolenou. Během vyučování obstarávala učitelova žena své domácí povinnosti „vaření a předení“ ve školních prostorách.



Obr. č. 1 – První školní budova v České Vsi (snímek Franz Kutschera z r.1930)

V důsledku stále se zvyšujícího počtu žáků byla roku 1804 zřízena dnešní školní budova – dům č. 250 (i nyní je to dům č.p. 250 – obchod Jednota) v Říšské ulici uprostřed vesnice. O jejím založení píše školní kronika následující: „Tato (škola) byla vybudována roku 1804 Jeho Výsostí knížetem a biskupem Hohenlohe, kde pan dědičný soudce (dědičný rychtář) Priessnitz daroval pozemek, na kterém tato stojí, a obec zajistila nákresy a řemeslné práce.“

Budova byla přízemní; vlevo od vchodu do domu byla třída, vpravo byl umístěn byt učitele a také chlév.

Prvním školním učitelem v nově vybudované škole byl podle uvedeného ustanovujícího dekretu z 29. srpna 1805 Johann Kriegisch.

Jeho roční příjmy činily podle výkazu (soupisu) z 11. října 1831 za 231 školou povinných žáků během 11 měsíců na školním platu 67 fl. (1 fl.-florin = 60 krejcarů, nyní 1 fl. = cca 120,- Kč), na náhradách platu a příspěvcích z c. k.



Obr. č. 2 – Nynější místo první školní budovy

normálního školního fondu 62 fl.; celkem tedy ročně 129 fl. Tentýž výkaz uvádí, že jmenovanému učiteli byl přidělen „pomocník“, který musel z oněch 231 žáků vyučovat oddělení se 120 žáky, a za to mu byl vyplácen učitelem plat 48 fl. Protože školnímu učiteli nebyly vyměřeny právě vysoké příjmy, musel se poohlížet po nějakých vedlejších výdělcích. Tak zajišťoval „Novoroční procesy“, nazývané také „Novoroční psaní“. Chodil v době mezi Novým rokem a svátkem Tříkrálovým (6. ledna) s několika žáky dům od domu. Posvěcenou křídou napsal na každé dveře od světnice písmena C+M+B (Kašpar, Melichar, Baltazar) a za každým písmenem udělal kříž. Vedle toho napsal také ještě letopočet. Školní děti při tom zpívaly: „Narodil se Kristus Pán, radujme se. Alleluja, Alleluja.“

Za to dostával učitel a děti dary v penězích a další výslužku (uzené maso, brambory, plátky jablek a další). Dále učitel



zajišťoval takzvané „Povětrnostní zvonění“ (při blížící se bouři zvonily na věži kaple zvony, aby chvění zvuku zničilo mračna). Za to dostával, jak uvádí výkaz, několik otýpek ova, které ovšem sotva vyrovnaly mzdu za sběr a mláčení, takže výtěžek byl mnohem menší.

Poté, co budova, postavená v roce 1804, už dávno velikostí nestačila, bylo v roce 1875 dostavěno první patro a škola rozšířena na dvě třídy.

V roce 1890 byla škola rozšířena na 4 třídy. Podle ústního podání byly potřebné cihly zhotoveny z jílu u současného místního hřbitova a na místě vypáleny. Přistavěná část byla nazvána „novostavba“, toto označení se používá v lidové mluvě dodnes (obr. č. 3 – nyní obchod Jednota).

Roku 1919 se škola bez stavebních úprav změnila na pětitřídní; na začátku školního roku 1921/1922 byla rozšířena na sedmitřídní veřejnou národní školu.

Přestavba na čtyřtřídní školu se uskutečnila pod vedením vrchního učitele Johanna Sonnenberga, rozšíření na pětitřídní pod vrchním učitelem Josefem Heckelem a na sedmitřídní pod vrchním učitelem Karlem Kristenem.

Takto jen ve zkratce o dřívějších školách v České Vsi.

Tříkrálové koledování 2014 v České Vsi

Ve dnech 1.-14.1.2011 se konala v České Vsi, stejně jako v celé ČR, tříkrálová sbírka, kterou organizovala katolická Charita. Do ulic naší obce vyrazily tři skupiny koledníků (a to je opravdu málo na naši dlouhou obec) pod vedením Honzy Hanulíka, Renaty Žídkové a Mileny Novotné. Odhodlání bylo u všech stejné, chtěli jsme Vás potěšit a také něco vykoledovat.

Letos jsme vykoledovali 19.070,- Kč. Podrobnosti najdete na www.javornik.charita.cz.

Většinou jste byli milí a vstřícní a to nás potěšilo a dalo chuť do dalšího koledování. Moc se omlouváme těm, kde jsme nebyli, příští rok to napravíme a určitě přijdeme.

Přehled:	Žídková Renata	5.674,- Kč
	Hanulík Jan	2.906,- Kč
	Novotná Milena	10.490,- Kč
	Celkem	19.070,- Kč

Velké poděkování patří dárcům i koledníkům!

Vaše dary budou využity z velké části na zkvalitnění péče o seniory – na provedení úprav sociálního zařízení v DPS sv. Hedviky ve Vidnavě a nákup nového vozidla pro Charitní pečovatelskou službu. Pán Bůh zaplat' za Vaše dary, jak říkáme my křesťané.

Milí přátelé, pokud by měl někdo zájem se v příštím roce přidat, budeme velmi rádi a bude vítán. Naše obec je dlouhá a členitá a čím více skupinek bude, tím veselejší bude koledování a spokojenost občanů, že byli navštíveni a bylo jim popřáno od tří králů „štěstí, zdraví, dlouhá léta... a Boží požehnání na celý rok!“

Milena Novotná



Obr. č. 3 – Národní škola v České Vsi s kaplí (snímek Rudolf Franke z r. 1909)

Během tohoto roku bude postupně tento článek rozšiřován vč. fotografií, nákresů a plánů a vložen na stránky: <http://www.ceska-ves.estranky.cz/>.

Z kurentu přepsal Roman Janas, do češtiny přeložila Jana Reichlová





Činnost oddílu SK Řetězárna – fotbal

Vážení spoluobčané!

Dovolte, abychom Vás seznámili s činností našeho oddílu SK Řetězárna – fotbal v průběhu druhého pololetí roku 2013. Naš oddíl v letní přestávce organizoval mezinárodní turnaj mužů v kopané, kterého se zúčastnila mužstva SK Řetězárna, bývalí hráči SK Řetězárna, TJ Písečná a mužstvo z partnerské obce Olzsanka. Akce se celkově velice vydařila jak po sportovní, tak po společenské stránce. Vítězem turnaje se stalo domácí mužstvo SK Řetězárna před našimi bývalými hráči. Na třetím místě se umístilo družstvo Olzsanky a čtvrté místo obsadila TJ Písečná. Po tomto turnaji se všechna naše mužstva začala připravovat na start nové sezóny 2013/14. V našem oddíle působí v současné době 6 mužstev, 4 mládežnická a 2 mužstva mužů. Naši nejmenší hrají okresní přebor mladších přípravků. V tomto mužstvu startují hráči 6-8 letí pod vedením trenérů Lukáše Juríčka a Pavla Dvorníka. Mužstvo se po výborném startu, kdy zvítězilo ve 4 zápasech, pak ve 3 zápasech prohrálo, umístilo na 3. místě. Naše starší příprava hraje také okresní přebor, kde ve 12 zápasech 11 krát vyhrála a jen jednou v závěrečném

kole prohrála. Po podzimní části obsadila 2. místo. Mužstvo vedou trenéři Kamil Dostál a Petr Marcinov ml.

Družstvo žáků hraje rovněž okresní přebor pod vedením trenérů Romana Michálka, Jaroslava Kočího a Radovana Kolka. V podzimní části naši žáci 5 krát zvítězili a 5 krát prohráli a obsadili 4. místo OP. Všechny tyto oddíly nyní ve spolupráci se školou zahájily zimní přípravu v tělocvičně školy.

Mužstvo dorostu hraje krajskou soutěž 1.A třídu, ve které jsou po 3 výhrách, 2 prohrách a 2 remízách na 4. místě. Mužstvo dorostu trénuje Jaroslav Dostál ml. a Martin Babčák. Jsme rádi, že v našem oddíle působí tolik mladých fotbalistů, kterým se ve svém volném čase věnují kvalifikovaní trenéři z řad našich aktivních i bývalých hráčů. Za toto jim patří veliké poděkování. Působení našich mládežnických oddílů je možné díky sponzorům, a to je hlavně Řetězárna a.s. a obec Česká Ves, kteří na mládež výrazně přispívají. Za to jim patří velký dík.

Naše B mužstvo hraje okresní přebor a po 4 výhrách, 3 remízách a 6 prohrách obsadili 9. místo. V tomto mužstvu působí naši mladí hráči, kteří se připravují na vstup do A mužstva, i hráči, kteří hrají jen pro radost z pohybu.



A mužstvo startuje v krajské soutěži v 1. B třídě pod vedením trenéra Ivana Kratochvíla a vedoucího mužstva Miroslava Kolka. Mužstvo po podzimní části obsadilo v soutěži 2. místo za 9 výher, 5 remíz a 1 prohru. Nejvíce nás mrzí ztráty za remízy v domácích zápasech s Bělou, Hrabšínem a Sudkovem, pokud bychom v těchto utkáních naplno bodovali, mohli jsme dostihnout vedoucí mužstvo Žulové. Cílem pro jarní část soutěže je pokračovat ve výkonech z podzimu a tím atakovat přední příčky tabulky.

Závěrem bychom chtěli poděkovat všem sponzorům, kteří podporují fotbal v naší obci. Chtěli bychom jim popřát do nového roku 2014 hodně zdraví, štěstí, osobních, pracovních a sportovních úspěchů.

Více se o našem oddíle, jeho činnosti, akcích, sponzorech apod. můžete dozvědět na internetových stránkách skretezarna-fotbal.cz.

Zveme Vás všechny 6.4.2014 v 15.30 h na první mistrovské utkání mužů proti FK STOMIX Žulová na našem hřišti. V březnovém čísle zpravodaje bychom chtěli zveřejnit rozpis všech utkání jarní části sezóny 2013/14.

*Pavel Vlachopoulos
místopředseda fotbalu
SK Řetězárna – fotbal*





Výsledky okresního kola pro

školní rok 2013/2014

Přebor škol v šachu okresu Jeseník dne 12.12.2013

MLADŠÍ ŽÁCI - do 5. tř.

1.	ZŠ ČESKÁ VES (L. Havlíček, V. Zbranek, A. Vaculík, A. Stojčev)	11 bodů
2.	ZŠ Jeseník – Průchodní	8
3.	ZŠ Zlaté Hory	3
4.	ZŠ Jeseník – B.Němcové	2

STARŠÍ ŽÁCI 6. – 9. tř.

1.	ZŠ ČESKÁ VES (P. Chytil, T. Škarpa, I. Grešák, P. Jedlička)	8 bodů
2.	ZŠ Mikulovice	3
3.	ZŠ JESENÍK	1

STŘEDNÍ ŠKOLY

1.	SSOŠ – OA (P. Gnida, J. Novotný, J. Procházka, J. Böhm)	9,5 bodů
3.	SOŠ a SOU staveb. a stroj. Jeseník	4,5
4.	HOTELOVÁ ŠKOLA VP	0

Nejúspěšnější hráči na jednotlivých šachovnicích:

Mladší žáci - šachovnice 1. L. Havlíček, 2. V. Zbranek, 3. A. Vaculík, 4. A. Stojčev a M. Valíček

Starší žáci - šachovnice 1. P. Chytil, 2. T. Škarpa, 3. I. Grešák, 4. P. Jedlička

Střední školy - šachovnice 1. P. Gnida a L. Kekely, 2. J. Novotný, 3. J. Procházka, 4. J. Böhm

Mgr. Jiří Hanefl, Václav Toffl



Poděkování pečovatelské službě

Dovolte, abych cestou našeho zpravodaje poděkovala naší Pečovatelské službě Česká Ves pod vedením paní Dany Vaiglové za jejich práci. Starají se o nás seniory v obci s laskavostí, elánem a srdcem na dlani. Jsou to děvčata velmi pracovitá, ochotná a milá.

Jsem ráda, že v naší obci tato služba je a že se my seniory můžeme na naše pečovatelky kdykoliv obrátit a požádat o pomoc v nelehkém stáří.

Děkuji vedení obce, že tuto službu podporuje, je to krásné, jak se o nás seniory staráte.

Eva Doleželová



PÁTÉ PŘES DEVÁTÉ

- Jistě jste si všimli, že od nového roku je každé hlášení v místním rozhlase uváděno novou znělkou.

- Policie ČR znovu upozorňuje naše občany, aby nepodceňovali zabezpečení svých bytů, garáží a domů proti krádežím. V poslední době bylo v naší obci několik případů, které dokazují zvýšenou drzost pachatelů, kteří k této činnosti využívají také znalost místních poměrů a neváhají krást i za bílého dne. Dbejte na řádné zamykání nejen domů a bytů, ale také kůlen, dvorů, automobilů a garáží. Všímejte si cizích osob, které se v obci pohybují, jejich zavazadel a oblečení a samozřejmě i jejich chování. V případě podezření neváhejte volat policii – číslo 158.

- Připomínáme našim občanům, že ke zbavení se různého odpadu a jiných nepotřebných věcí slouží „Sběrný dvůr“, který je v areálu Technických služeb Jeseník na okraji České Vsi. K dispozici je každý čtvrtek od 9.00 do 17.00 h. Více podrobností o jeho provozu jsme uvedli v ČVZ č. 11/2013.

- Ředitelka naší Základní školy Mgr. Zdeňka Blišťanová se stala řádnou členkou Zastupitelstva města Jeseník. Došlo k tomu po odstoupení zastupitele MUDr. Martina Slavíka z TOP 09. Přejeme jí v nové funkci samá správná rozhodování.

- Koncem loňského roku došlo při krátké odstávce provozu krytého bazénu k výměně nejslabšího článku techniky – filtračního zařízení pro čištění bazénové vody. Hlavní zásluhu na tom má ředitelka E. Žáková, které se toto podařilo získat za rozumnou cenu a v perfektním stavu. Takže bazén může dále sloužit, otázkou jen zůstává na jak dlouho, hlavně v souvislosti s peripetiemi okolo jeseníckého aquaparku.

- Dne 23.1.2014 Zastupitelstvo města Jeseník rozhodlo o definitivním zastavení projektu aquaparku v Jeseníku a bude potřeba najít náhradní projektové záměry z oblasti cestovního ruchu v obcích Mikroregionu Jesenícko.

- V rámci navázané spolupráce se Školním parlamentem proběhlo dne 21.1.2014 pravidelné setkání „poslanců“ Školního parlamentu tentokrát v zasedací místnosti Obecního úřadu. Starosta obce mladé poslance stručně informoval o činnostech na úřadě a v obci a odpovídal na jejich četné otázky.

- red -

SPOLEČENSKÁ
KRONIKA**Narodili se:**Anna Bělíčková
17.12.2013Maxim Balcárek
12.01.2014Karolína Kubaníková
16.01.2014Adam Kubaníček
16.01.2014**Opustili naše řady:**

Alekos Plastarias 76 let

Jarmila Baďurová 68 let

Antonín Moštěk 72 let

**V měsíci únoru narozeniny
oslaví:**

Marie Žáková 92 let

Jarmila Grögerová 88 let

Elfrída Sedláčková 88 let

Lubomír Zavadil 84 let

Anastazie Sedláčková 81 let

Vilém Šikling 70 let

Jiří Suchánek 65 let

Ludmila Křivonožková 65 let

Vzpomínka

Dne 5.2.2014 uplyne již 15 let, co nás navždy opustila naše maminka, babička, manželka, paní Zdeňka Dutková z České Vsi. Dny, týdny, měsíce i léta plynou, ale nikdy nezacelí tu ránu bolestivou. Kdo jste ji znali a měli rádi, vzpomeňte s námi.



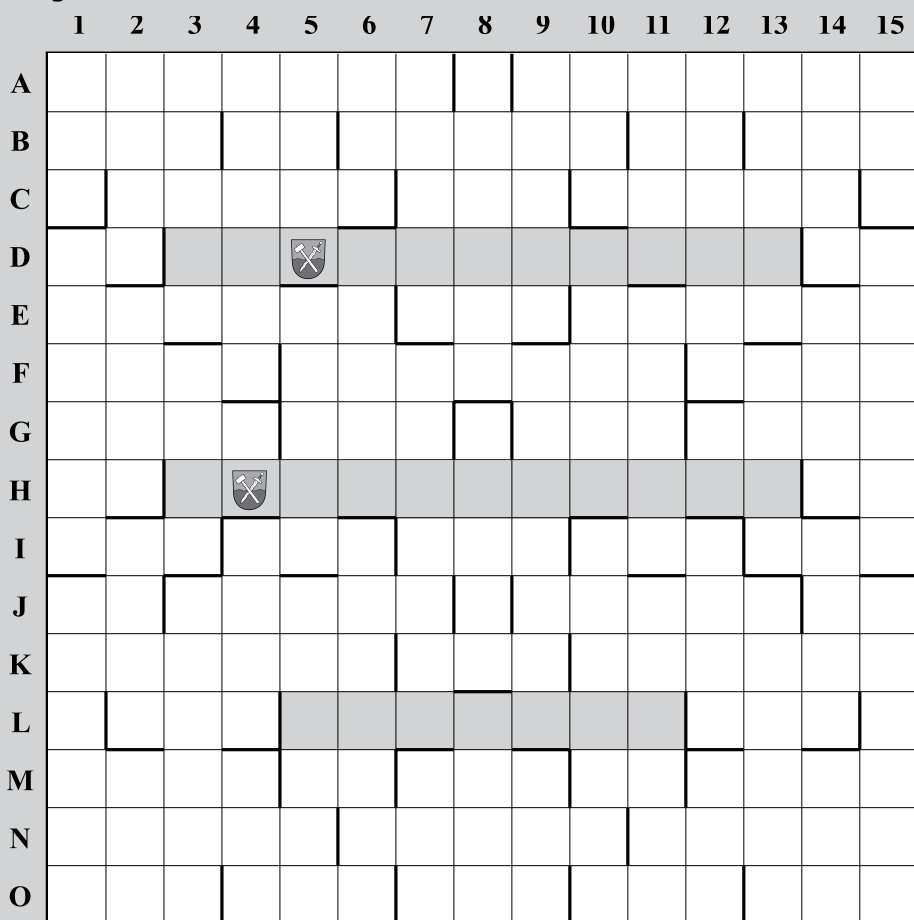
Manžel a děti s rodinami



KŘÍŽOVKA PRO CHVÍLE POHODY

Tajenka:

Tajenka: Bude letošní zima ... ?



Řešení dnešní křížovky doručte na OÚ do 17.2.2014.

Vylosovaný luštitel (jméno v příštím čísle) obdrží obnos 200,- Kč na OÚ v České Vsi, v kanceláři č. 1.

Tajenka z čísla 12/2013: ... přeje občanům redakce s OÚ ČV

Vylosována byla: Radka Kytlicová, Česká Ves

Blahopřejeme



Vodorovně:

- A. dopravuje ropu, chem. zn. fosforu, ten kdo velí
- B. africký slon, ukazovací zájmeno, zrození, sibiřský veletok, Alena (domácky)
- C. chem. zn. síry, ozdoba, dolina (básnický), vojenský kabát, chem. zn. draslíku
- D. zvrtné zájmeno, 1. ČÁST TAJENKY, váhavý souhlas
- E. opak lži, SPZ Jeseníku, odvodňování pomocí drénů
- F. vozidla, rozvážnost, kruhy
- G. pracoval na stavu, nástroje pytláka, zero, níže, plápolal
- H. Rudá armáda (zkr.), 2. ČÁST TAJENKY, citoslovce smíchu
- I. arabské mužské jméno, dřív. název obchodního domu, dopíjel, ševcovské lepidlo, agentura Víta Bárty
- J. značka mouky, čerpací stroj, římská 5, srdečnice, staré označení letopočtu
- K. sibiřská vegetační forma, lacino (zkráceně), pevná část el. motoru
- L. chem. zn. kyslíku, Česká obchodní inspekce (zkr.), 3. ČÁST TAJENKY, jak (rusky), nula
- M. plavidlo, výraz v boxu, tlakový stroj, rodné číslo (zkr.), omakání
- N. malá nit, stavební hmoty (hašené), volání na krávu
- O. možná, ucelený telefonní obvod (zkr.), den (anglicky), madlo, uzlík ve tkanině

Svisle:

1. ostrovid, bez přípravy, otáčivá (A=Á)
2. Olšanské papírny, končetina, staré osvětlení, pres
3. básník, roztavuje, napínati
4. nuda, římsky 50, typ německého auta, Nejvyšší kontrolní úřad (zkr. U=U)
5. taras, drobné cukroví, šlehat (důtky)
6. SPZ Opavy, zdánlivě, patřící opatovi
7. proved' dodání, nevzbudilo se včas, pořádek
8. projevení, plod olivovníku, náš národní strom,
9. starší sovětské osobní auto, apelování, noční vidiny
10. Eduard (domácky), odhození, strašák
11. lump, bylo by zapotřebí, ty nejmenší rty
12. okrasná rostlina, Ludolfovo číslo, opeřelec (A=Á), důlní pracoviště
13. hlavní město Estonské republiky (Í=I), podnik v Olomouci (jogurty), kozácký velitel
14. slovenská hudební skupina (A=Á), muslimský bůh, zápisník, SPZ Prahy
15. vrchní nátěr, ozelel (nářečně), jméno vynálezce hromosvodu Diviše

Pomůcky: PASCAL, RUT, GUM, LEPRA, POVL, TOO, OAK, ARES, PODOMÍ