

ČESKOVESKÝ ZPRAVODAJ

Duben 2004

Ročník X.

Číslo 4/2004

Slovo starosty

Vážení spoluobčané,

v dnešním slově bych chtěl podat informaci o těchto důležitých skutečnostech, které se týkají většiny z nás.

Za prvé je zpracován návrh konceptu územního plánu, jehož projednávání bylo zahájeno vyvěšením Veřejné vyhlášky na Úřední desce obce. Tato vyhláška oznamuje zahájení veřejného projednávání, které se uskuteční v úterý 4 května v 15. hod. v sále hotelu Zlatý Chlum.

Koncept je již od 1.4. vystaven na obci v České vsi a na MěÚ v Jeseníku, odbor regionálního rozvoje K. Čapka 10/1147, 4 patro, kancelář č. 508. Na veřejném projednávání 4 května nám zpracovatel našeho ÚP podá odborný výklad pro veřejnost.

Po tomto jednání vlastníci pozemků a staveb, jejichž práva jsou dotčena konceptem ÚP obce, mohou v smyslu § 21, odst. 4 stavebního zákona podat své námítky ve lhůtě 30 dnů od veřejného projednávání tj. do 3 června. v této lhůtě může každý uplatnit své připomínky, které podá při veřejném projednávání nebo je zašle písemně na MěÚ Jeseník, odbor regionálního rozvoje K. Čapka 10/1147. Po této lhůtě, tj. po 3 červnu se k námítkám nebo připomínkám již nepřihlíží. Chci vás proto požádat, abyste tuto důležitou skutečnost ve vlastním zájmu nepřehlédli, protože se tvoří dokument, který bude usměrňovat a řídit rozvoj obce přibližně na 10 let. Věřím, že moje slova nezapadnou a vy se tím vyvarujete případnému rozčlívání, až budete chtít něco postavit, změnit apod.

Za druhé je to informace o označování hranic pozemků v obci.

Existuje katastrální zákon č. 374/1992 Sb. § 10 odst. 1) písmeno b), který ukládá občanům i obcím pečovat o trvalé značení hranic svých pozemků a území obce. Jaké podmínky je při tom nutné dodržet, uvádí v § 79 a 80 prováděcí vyhláška č. 190/1996 Sb.

Toto označování hranice pozemků se po dlouhá léta podceňovalo a mnohdy si vlastníci kolíky označovali své parcely tak, jak jim to třeba někdo řekl nebo jak byl postavený plot. v té době tato skutečnost ani občany moc nezajímala. Dnes však je situace jiná a zásadně se změnila. Přispěl k tomu zejména katastrální zákon, který stanovuje, že pokud vlastníci pozemků nebo jiné osoby oprávněné z právních vztahů k nemovitostem a obce, v případě územních hranic, tyto neoznačí trvalým způsobem, může příslušný katastrální úřad rozhodnout, že dá takové hranice označit na jejich náklad. Kromě toho nesplnění povinnosti označit hranice pozemků považuje zákon za porušení pořádku na úseku katastru nemovitostí. Může za to uložit pokutu: u fyzických osob do výše trojnásobku minimální mzdy nebo fyzickým osobám při výkonu podnikatelské činnosti a právnickým osobám až do výše třicetinásobku minimální mzdy, tj. $30 \times 6\,700 = 201\,000,-$ Kč.

Jako hraniční znaky k označení pozemků se považují hraniční znaky z plastu, mohou to být i kameny s opracovanou hlavou nebo znaky železobetonové – všechny o rozměru min. 80mm x 80mm x 500 mm. Přípustné je i použití zabetonované ocelové trubky alespoň 600mm dlouhé. Hraničními znaky se neohraničují:

- hranice pozemků, které jsou složeny do větších půdních celků
- hranice mezi sousedními pozemky téhož vlastníka
- hranice pozemku pokud by tento znak bránil užívání pozemku nebo ve vodním toku

Dočasným způsobem (např. dřevěným kolíkem) se označují:

- hranice zemědělských a lesních pozemků ve větších celcích
- lomové hranice pozemků, které jsou ohroženy stavební činností

- hranice pozemků v případech, kdy se geometrický plán zhotovuje jako technický podklad po majetkoprávní vypořádání dosud nevykoupěných pozemků nebo jejich dílů, zejména pod dříve realizovanými stavbami (např. sídlišťích pod stavbami nebo komunikacích), kde by trvalé označení nebylo možné

Ještě bych chtěl upozornit na zákon č. 139/2002 Sb. o pozemkových úpravách a pozemkových úřadech, který

jim ukládá, aby nové uspořádání pozemků v terénu bylo vytyčeno a označeno a to nejdříve po nabytí právní moci schválení pozemkových úprav.

Chtěl jsem vás tímto upozorněním vyvarovat případných sousedských sporů, ke kterým v dávné minulosti velmi často docházelo, kdy se rodiny po dlouhá léta soudili a znepráčetili se. I my dnes se setkáme občas s názorem to je moje a ona skutečnost je jiná.

Mějte se hezky a hodně zdraví přeje

Váš starosta

Nové parkoviště

Jistě si řada občanů všimla rozsáhlejšího čištění plochy v sousedství závodní kuchyně Řetězárny. Závod zde má záměr svým nákladem vybudovat novou parkovací plochu, protože stávající již dávno nestačí. Potěšitelné je rovněž to, že nebude vyhrazena jen jeho zaměstnancům.

V současné době pracuje firma KARYO s.r.o. na projektové dokumentaci, podle které zde zatím vychází

zhruba 22 stání. Celá příprava stavby není jednoduchá a splnit všechny podmínky současné legislativy pro územní a stavební řízení je také náročné na čas. Přesto je investor optimistický a doufá, že parkoviště by mohlo ještě do konce tohoto roku sloužit.

- ZČ -

Jubilejní odběry čestných dárců krve z České Vsi za rok 2003

měsíc	počet odb.	jméno	bydliště
únor	10	Vyhlídal Petr	Kpt. Jaroše 438
duben	20	Balvín Jiří	Haškova 491
prosinec	20	Drozd Josef	Větrná 181

Zásahy jednotek požární ochrany

V období od 1. ledna do 31. března 2004 zasahovaly jednotky požární ochrany u 132 událostí. Nejčetnějšími událostmi byly dopravní nehody (61 událostí), technické havárie (57 událostí), požáry (12 událostí).

Základní údaje o událostech

Druh události	2004
Požáry	12
Dopravní nehody	61
Živelní pohromy	0
Úniky nebezpečných látek	0
Technické havárie	57
Radiační havárie a nehody	0
Ostatní mimořádné události	0
Plané poplachy	2
Události celkem	132

Krápníkové jeskyně na Pomezí

Tisíce a miliony let zrála jejich краса, o níž nikdo neměl ani tušení.

Jednoho letního dne, roku 1936 se ozval z vápencového lomu na svazích Smrčnicku celkem běžný ohlušující výbuch. Když se přišli dělníci podívat, jak se podařil odstřel kamene, zůstali překvapeně stát. Spatřili otvor do podzemní rozsáhlé jeskyně o třech patrech. Majitel lomu další odstřely po objevu jeskyně zastavil. Průzkumné práce v této jeskyni nebyly ale provedeny hned, pravděpodobně z bezpečnostních důvodů a také protože přišla druhá světová válka a lidé se zabývali jinými starostmi.

Teprve roku 1949 sestoupili do podzemí první členové výzkumné skupiny z Jeseníku. Tento tým tvořil Karel Všecka starší a mladší, Josef Netopil, Otto Šmíd a další. Po nich přišla výzkumná skupina profesora Absolona z Brna.

Krasoví badatelé byli překvapeni geomorfologickou stavbou jeskyně. Nádherná krápníková výzdoba s podzemní vodou, tvořící četná jezírka a drobné vodní nádrže, byly doslova úchvatné. Krok za krokem vnikali do tajemného podzemního bludiště a objevovali hřířivou krásu tvořivé přírody, která byla po tisíciletí utajena lidským zrakům. V roce 1950 byly krápníkové jeskyně na Pomezí slavnostně otevřeny a zpřístupněny veřejnosti. Do tajemných hlubin, obydlených dosud jen netopýry, vstupovali v záři

reflektorů první návštěvníci. Od té doby spatřili kouzelné podzemí již tisíce turistů a lázeňských hostů. Jeskyně Na Pomezí nepatří sice svým rozsahem k největším, ale jsou jedny z nejhezčích u nás.

Sintry, z nichž se krápníky tvoří, mají nejrůznější zbarvení. Jsou alabastrově bílé i křišťálově-řpytné, mají i barvu nahnědlou, růžovou a namodralou.

K pozoruhodným úkazům jesenického podzemí patří „Sedící pes“. A jak se sem dostal? Před dávnými a dávnými léty byl splaven do jeskyně dřevěný kůl a ten se pokryl silnou vrstvou sintru tak, že se celek podobá sedícímu psu.

Vzácný je druh krápníků, rostoucích směrem odspodu vzhůru, zvané stalagmity. Z těchto krápníků byla vytvořena skupina nazvaná „Turecký hřbitov“. Neobyčejnou krásou vyniká „Klenotnice“. Půvabné zátiší vytvořené dlouhými sintrovými záclonami se zoubky na okrajích se nazývá „Zvonice“. Opatrným úhodem je možno rozezvučet záclony a každá vydává jiný tón. Prostorný „Královský dům“ je bohatě zdoben krápníky nejrůznějších rozměrů a tvarů. Tyto vytvářejí fantastické závěsy gotické kapličky.

Až uskutečnete výlet po jesenických horách, stráních a pasekách, nezapomeňte na skryté krápníkové poklady v hlubinách země na Pomezí.

z literatury vybrala
J.Dittrichová

z činnosti Osvětové besedy

OB se stará o kulturní a společenské akce v naší obci. Mezi ty milé patří vítání nových občánků. Začátkem dubna jsme mezi nás přivítali 8 miminek. Rodičům blahopřejeme a dětem přejeme – již tradičně hodně zdraví a úspěšný start do života.

Nezapomínáme ani na naše starší spoluobčany, kterým chodíme společně se zástupci obce přát k významným životním jubileím.

Další akci, kterou jsme připravili spolu se svazem žen a místními hasiči byla Velikonoční veselice. Účast 40 platčích návštěvníků hovoří za vše. Ti, kteří se přišli pobavit si pochvalovali aspoň dostatek místa na tanečním parketu a samozřejmě bohatou tombolu. A bohatá byla opravdu!

Děkuji všem sponzorům, kteří se o ni postarali: Auto-hobby – p. Polišínský, HAKO – p. Hauerland, Selská

pekárna – p. Hutýra, Olešnická mlékárna, Řetězárna a.s., TJ Česká Ves, kačernictví pí. Pruchnická, Auto-lakýrnictví – p. Šigut, Diana art, Moravolen a.s., Masáže – pí. Hromádková, p. Straškrába, trafiká Medvídek, restaurace u Řetězárny, Závodní hostinec, večerka TARA, večerka Nella, květinářství – pí. Říhová, prodejna potravin ENA, p. Guzej, p. Ševčík, P. Garabík, pí. Horáková, pí. Mondeková, pí. Zatloukalová, pí. Tauferová, pí. Furiková, Svaz žen, OB a hasiči.

Jen nevím co je lepší, rezignovat na pořádání podobných akcí v naší obci nebo doufat, že se váš zájem v lepší obrátí. Doufám v to druhé.

za OB předsedkyně
Marcinová Jitka

Poděkování

Klub důchodců Řetězárny a.s. v České Vsi, děkuje touto cestou všem, kteří přispěli do tomboly na naši výroční schůzi konanou dne 19.3.2004 v sále hotelu Zlatý Chlum.

Jmenovitě jsou to tyto firmy: Řetězárna a.s. a ZO KOVO této firmy, dále TARA večerka Česká Ves, Jednota – potraviny Česká Ves, ENA potraviny Č.V., Viden – potraviny

pod Chlumem, Selská pekárna Jeseník, prodejna koberců pod Chlumem a HAKO Jeseník. Dále děkujeme všem jednotlivcům, kteří také přispěli do tomboly a Osvětové besedě při OÚ Česká Ves za příspěvek.

za Klub důchodců
Doleželová Eva

Veterán klub na výletě.

Jako každé jaro i to letošní Náš veterán klub pořádal zájezd do dvou muzeí veteránů.

Tentokrát jsme byly v muzeu ve Francouzském městě Mulhouse a německém Stuttgartu u firmy Mercedes.

Na cestu jsme se vydali ve čtvrtek večer a po noční jízdě v 10 hodin ráno jsme stáli před vchodem do muzea v Mulhouse. v tomto muzeu je největší sbírka vozů Bugati na světě.

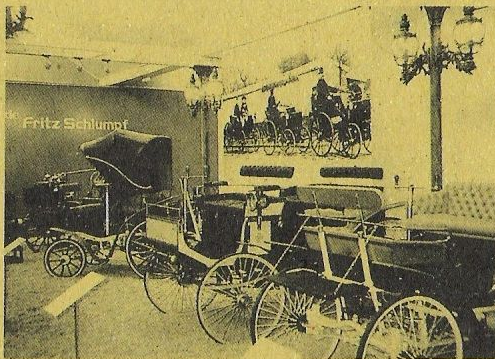
Samozřejmě nechybí i další luxusní značky, dohromady přes 500 vozů. Muzeum je umístěno v bývalé textilní fabrice, kterou svými sběratelskými vášněmi přivedli bratři Stumpfové v 70 letech ke krachu. Pro nás a další generace však nechali tyto bratři nádhernou sbírku veteránů (automobilů). Nebudu popisovat co jsme viděli, protože by nám nestačil celý zpravodaj.

Shrnu to do několika slov – krásné, bombastické, nádherné. V muzeu měli ještě jednu zajímavost. Obvyčejné auto z 90 let připevněné na speciální stojanu, kde se zájemce mohl posadit, zapnout běžný bezpečnostní pás a obsluha ho několikrát zatočila kolem podélné osy auta. Byl jsem překvapen jak obvyčejný pás dokáže udržet pasažéry hlavou dolů.

Po prohlídce, kdy někteří vyšli z muzea v pět hodin večer a ještě jim to nestačilo, zamířila naše výprava do hotelu F1 na okraji města, kde jsme se ubytovali. Večer proběhla oslava narozenin naší kamarádky Evy. Musím prozradit, že pan Horák se oslav nezúčastnil, protože při konzumaci řízků na pokoji usnul s nakousnutým vepřovým řízkem v ruce. (Řízků měl pan Horák pěknou hromadu – bohužel nechtěl dát ochutnat.)

Ráno naše výprava zamířila do muzea Mercedesu. Muzeum je umístěno v továrně a našťastí jsem objednal prohlídku předem, protože počet návštěvníků je limitován. Muzeum Mercedes má tři podlaží a zase byly k vidění samé skvosty. Po dvou hodinách prohlídky najel náš autobus před dveře muzea a celá výprava napochodovala do autobusu – AŽ – na jednoho.

Pozorný čtenář správně tuší, byl to pan Horák. Nastalo drama – náš autobus zaplokoval vchod! (Jelikož je muzeum v závodu, nikdo se nesmí volně pohybovat před objektem). Ven z muzea se dral zástup japončků, kteří nemohli ven. Ochranka v šoku! Japončci v šoku! Celý autobus v šoku! Po deseti minutách se objevil pan Horák.



Omluvou je fakt, že nakupoval dárky pro svou vnučku, kterou má rád a pořád jí něco kupuje. Pak již následovala jízda domů, která byla přerušena prohlídkou krásného historického města (název si již nepamatuji). Cestu v autobuse jsme si krátily ochutnáváním lihovin a kulinářských speciálit (od paní Horákové jsem dostal štrúdl). Samozřejmě z ochutnávání ze společné lahve byli vyloučeni pan Lukeš a pan Horák, kteří měli opar na hubě. Ti dostávali přiděleno do kelímku.

Doma jsme byli v neděli ráno a po zasluženém odpočinku jsme po obědě sledovali první letošní velkou cenu v závodech motocyklů (to už každý sám).

Na závěr Vás všechny zvou na závody Českoveského okruhu konané 1. května

Program závodu

8.30 – 11.15 prezentace závodníků

11.30 start závodu

16.00 – 16.30 návrat závodníků do Muzea

17.00 jízda pomalostí

17.30 jízda zručnosti

18.00 vyhlášení výsledků

18.30 začátek taneční zábavy, hraje populární skupina

Fata Morgána

21.00 tombola

22.00 ohňostroji

Zaznamenal Hauerland Jiří
prezident klubu

Kulturní a zábavné akce v květnu

8.5. Den matek pro členky Svazu žen a obyvatelky Penzionu ve 14.00 hod. – DPS

9.5. Den matek ve 14.00 – Zlatý Chlum

12.5. Květinový den – prodej kytiček – boj proti rakovině

22.5. Školní akademie ke 40. výročí školy ve 14.00 hod. – Zlatý Chlum

28.5. Kácení máje – začátek v 17.00 hod. – Veterán muzeum

29.5. Dětský den pro děti zaměstnanou Řetězárny od 8.00 hod.- areál fotbalového hřiště

Srdečně zvou pořadatelé

Pozvánka na Den matek

Dovolte milé maminky a babičky, abych vás pozvala na oslavu Dne matek, kterou pro vás připravujeme v neděli 9. května ve 14.00 hod. v sále Zlatý Chlum.

Potěší vás jistě přání těch nejmilejších – dětí z MŠ, ZŠ a ZUŠ.

Předsedkyně OB
Marcinová Jitka

Víceúčelové hřiště TJ Řetězárna Česká Ves

Od 15.4.2004 je otevřeno po zimní přestávce tartanové hřiště pro veřejnost.

Návštěvníci si zde mohou zahrát volejbal, nohejbal, fotbal, házenou, tenis atd. Je zde i možnost zapůjčení tenisových raket, míčů na volejbal, kopanou apod. Občerstvení pro návštěvníky je zajištěno.

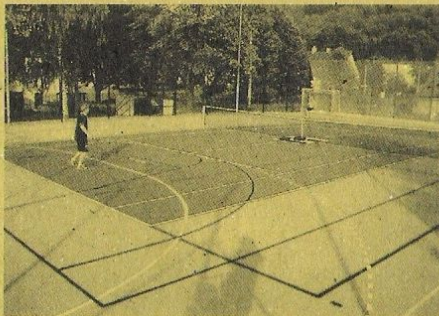
Provozní doba - denně od 9.00 - 21.00 hod. je možné si také objednat pronájem hřiště na telefonu 732 516 084.

Také je možno zakoupení permanentky:

10 hod. = 850,- Kč

20 hod. = 1 600,- Kč

30 hod. = 2 300,- Kč



Změna provozní doby obecní knihovny

Od 24.5.2004 do odvolání.

Pondělí 14.00 - 18.00

Čtvrtek 12.00 - 17.00

Pozvánka

Ředitelství ZŠ Česká Ves zve všechny rodiče a přátele školy 22.5.2004 ve 14 hodin do sálu hotelu Zlatý Chlum slavnostní žakovskou akademií u příležitosti **40. výročí trvání školy.**

Ranč Orel - Česká Ves zahajuje sezonu

Zveme všechny občany, a nejen je, na následující akce, které jsme připravili na květen:

1.5. Distanční dostih na 40 km, start v 10.00 hod.

22.5. Závody WRC - C, začátek v 10.00 hod.

Country bál v 18.00 hod., vstupné 40,- Kč.

29.5. Dětský den, vstup zdarma, dospělí 50,- Kč

Večer country bál

Od prvního května také otevíráme STEAK - SALOON, který bude v provozu celou sezonu, 7 dnů v týdnu od 10. do 22. hodin. Kromě jídel a občerstvení zde nabízíme pořádání nejrůznějších společenských a rodinných setkání či oslav - od svateb až po rodinné dovolené. V červenci pořádáme dva čtrnáctidenní tábory pro děti.

Dále nabízíme celoroční ustájení soukromých koní, výcvik, výlety na koních formou vlastní turistické jízďárny.

Podrobnosti jsou na našich letáčcích v informačních centrech, nebo na tel.č. 607 116 291 nebo www.ranc-orel.cz.

Oblastní šachový přebor

Šachové družstvo TJ Řetězárna Česká Ves „A“ hrálo v soutěžním ročníku 2003/2004 Oblastní přebor družstev Olomouckého kraje skupiny Sever za účasti: Prostějov, Šumperk, Sigma Olomouc, Garde Olomouc, Uničov, Velké Losiny, Šternberk, Hranice na Moravě, Litovel a Libina.

Mistrovská utkání byla zahájena prvním kolem 19.10.2003 a ukončena posledním kolem 4.4.2004. Po skončení základní části se hrála utkání finálové skupiny a v konečném pořadí se družstvo TJ Řetězárna Česká

Ves „A“ umístilo na 6. místě tabulky a zachovalo si účast v Oblastním přeboru Olomouckého kraje i v ročníku 2004/2005.

k mistrovským utkáním nastupovali hráči: Till Jaroslav, Till Eduard, Walák Jiří, Macík Milan, Čecháček Miroslav, Hudský Miloš, Müller Michal, Strečko Marek, Los Ladislav, Stabrava Martin, Mach Tomáš, Mach František, Stabrava Martin, Gawlas Roman, Wrožina František.

Václav Toffl

Regionální šachový přebor Jesenicka

Regionální šachový přebor družstev byl zahájen prvním kolem 19.10.2003 za účasti TJ Řetězárna Česká Ves „B“, TJ Řetězárna Česká Ves „C“, TJ Zlaté Hory, ŠK Jeseník „B“, ŠK Jeseník „C“ a ŠK Skorošice.

Mistrovská utkání se hrála dvoukolově. Ukončena byla posledním 10. kolem 28.3.2004.

Vítězem se zaslouženě stalo družstvo ŠK Jeseník „C“, které má právo přímého postupu do Oblastního přeboru Olomouckého kraje ročníku 2004/2005.

Konečná tabulka po 10.kole:

1. ŠK Jeseník "C"	10	7	2	1	32,0:18,0	16	bodů
2. TJ Řetězárna "B"	10	6	1	3	28,0:22,0	13	
3. ŠK Jeseník "B"	10	6	0	4	32,0:18,0	12	
4. TJ Zlaté Hory	10	4	3	3	24,0:24,0	11	
5. ŠK Skorošice	10	4	0	6	25,0:25,0	8	
6. TJ Řetězárna "C"	10	0	0	10	7,0:43,0	0	

Václav Toffl

DAŇ Z NEMOVITOSTI

Oznamujeme občanům, že složenky k zaplacení daně z nemovitosti jsou k dispozici na Obecním úřadě v České Vsi – kancelář č.1.

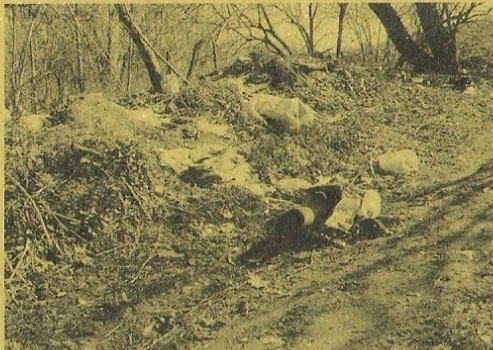
Splatnost je do 31.5.2004.

Úhrada se provádí na poště nebo přímo v pokladně Finančního úřadu v Jeseníku.

OU Česká Ves

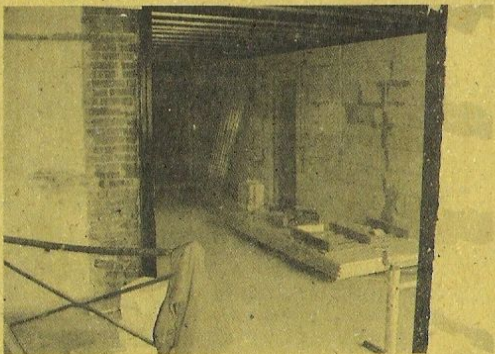
Páté přes deváté

- ❑ Na Makarenkově ulici byl z iniciativy ředitele školy zabudován zatím 1 zpomalovací pruh, aby částečně omezil rychlou jízdu některých řidičů a aby zvýšil bezpečnost procházejících dětí a lidí. Druhý zpomalovací pruh by měl být v místě, kde začíná zahrada p. Oškery.
- ❑ V prostoru garáží za firmou Dorg se záhadným způsobem zrodila „okrasa“ naší obce – černá skládka. Je to smutné, protože obec zabezpečuje 2x ročně svoz nebezpečného odpadu a svoz po jarním a podzimním úklidu, a přesto mnozí z nás odpad hází jen tak volně, místo do připraveného kontejneru. Věříme, že po zlikvidování této skládky, se budou všichni uživatelé garáží chovat slušně a nebudou znečišťovat okolní přírodu a přístupovou cestu k jiným domkům.



- ❑ Není to tak dlouho, co obec nechala postavit 4 nové autobusové zastávky, které nám okolní obce záviděly. Zastávky ještě nejsou dokončené – chybí dlažba, střešní krytina, lavička – a už jsou znehodnocené. Zřejmě si zase „studenti“ hráli a pokreslili je. Poradte, co s nimi?
- ❑ V historické budově fojtství se dne 7.4. uskutečnila schůzka a prohlídka objektu. Kromě zástupců Rady OZ byli hlavními aktéry zprostředkovatelská agentura z Brna a zástupce stavební firmy, která zvažuje opravu budovy. Provedla se také fotodokumentace a následovat má prohlídka stavby statikem. Po celkovém zhodnocení stavu bude následovat rozhodování o vhodnosti rekonstrukce a také o tom, čemu by budova vůbec sloužila.

- ❑ Jaká je frekvence vozidel a tedy zatížení hlavní silnice přes naši obec, jsme se mohli přesvědčit 19.4., krátce před sedmou hodinou ráno. Lokotraktor ČD, který v tu dobu odvážel vagony se zbožím z Řetězárny, nezvládl hned napoprvé stoupání vlečky a zastavil tak silniční dopravu na přejezdu maximálně zhruba na 20 minut. Za tuto dobu se stačila vytvořit fronta 108 vozidel (v obou směrech), od osobních aut, přes kamiony a autobusy. O rozčilování řidičů a vydatné vytrubování nebyla nouze.
- ❑ Střecha Domu s pečovatelskou službou (DPS) po letošní náročné zimě vykazala nepříjemné skryté závady. Prohlídka odborníkem odhalila, že příčina je nejspíše v nesprávné technologii založení krytiny. Oprava je teď o to komplikovanější, že firma, která toto prováděla, už neexistuje.
- ❑ Na budově „Keslu“ probíhá intenzivně přestavba vnitřní části. Stavební jsou již hotovy jednotlivé místnosti a pracuje se na rozvodech. Zvenčí už také září celá jedna stěna nepřehlédnutelnou žlutí.



- ❑ Také si občas postěžujete nad „gumovými“ rohlíky? Pamětníkům se možná vybaví systém, jak zásobovala pečivem svou prodejnu u Řetězárny dávná vedoucí pí. Musilová. Ta nabrala v pekárně v Jeseníku plný pytel rohlíků, sedla s ním v půl šesté ráno do autobusu a jela s ním do práce – tedy do svého obchodu. Ještě teplé, voňavé a krásně křupavé je z poloviny stačili rozebrat lidé v autobusu – málokdo tomu odolal. Na dnešní dobu neskutečné, že?

SPOLEČENSKÁ KRONIKA:

Narodili se

Amálie Andršová	2.3.2004
Hana Růžičková	13.3.2004
Miluše Čonková	17.3.2004
Vojtěch Rychlý	29.3.2004

Odešli z našich řad:

Jaroslav Novotný	56 let
Ranáta Oškerová	61 let

V květnu 2004 oslaví narozeniny:

Zdeněk Černý	70 let
Jiřina Mikuláčková	75 let
Anna Vávrová	90 let
Marie Čechová	70 let
Jan Orálek	80 let



Inzeráty

Prodám zešilovač zn. „PHILIPS“ napojení 4x + cas-
sette recordér zn D 6550

Cena 1 200,- Kč.

Tel.č. 584 42 81 20, 737 11 00 63

Prodám klasickou kytaru s výkrojem a s el. sníma-
čem zn. „NASHVILLE“

pořizovací cena 9 200,- Kč, prodejní cena 5 000,- Kč
i se šňurou. Super stav. Koupeno 12.2003,

Tel.č. 584 42 81 20, 737 11 00 63

**Od 1.6.2004 je volný pronájem *restaurace Poseidon*
na krytém bazénu v České Vsi.**

**Zájemci o provozování této restaurace se mohou
více informovat na OÚ Česká Ves**

nebo na tel.č. 584 428 240, 584 428 107.

Křížovka pro chvíle oddechu

Jarní úklid kolem domů ovlivní

Pomůcky: OMA, KAN, OREBIČ,
PUB, ADIE, HAMLE, RI

Vodorovně:

- A. dětský pozdrav, rival, zn. filmů, anglická hospoda, německy „V“
 B. slabý vývar, udatný nářečně, slezské město
 C. římsky 501, SPZ Prahy, sklonění, tříkrálový nápis, česká pojišťovna
 D. cesta letadlem, evropské sdružení, Fibichovo dílo (množné číslo), chem. zn. radium, zpěvný pták
 E. drahý kámen, 1. ČÁST TAJENKY, zobrazení země
 F. třešňovišně nářečně, patřící Leovi, ještěr
 G. a sice, zkr. výbušniny, SPZ Kutné Hory, Organizace afrických států (zkr), zemědělské výměry
 H. druh papriky, prst, pokrývka hlavy
 I. zn. ženských intimek, SPZ Šumperk, vem si, výběžek, puls
 J. SPZ. Prahy, 2. ČÁST TAJENKY, popěvek

- K. zametáno, mys, chorvatské přímořské letovisko
 L. opak pro, nabídnout, jméno herečky Vránové
 M. aspik, cizí ženské jméno, čtyřzvuk
 N. Severomoravská energetika, MPZ Indonésie, zahradní potřeba, předložka, SPZ Kolína
 O. ukazovací zájmeno, zmatené řeči (lidově), polní plodina, vojenská prodejna, římsky 500 a 1000

Svisle:

1. spodek místnosti, obchod, část ruky
 2. sbohem, rekr. stavení, tříška slovensky, babička německy
 3. žena bez chyb, stírač, auto rusky, tes
 4. obchodní akademie, karetní výraz, jehličnan, zn. našich traktorů (množ. číslo)

5. zamotané, nezavazej, národ
 6. díl, poprašek, kyt, opakování
 7. pražské pekařství, zn. kosmetiky, národohospodář
 8. triedr, jméno Mandlové
 9. druh elektrárny, Irčan slovensky, druh Robinsona
 10. bývalé sdružení nestraníků, zběhovec, součást domu, naše řeka
 11. střešní pracovník, patřící obroví, bývalá polní míra
 12. uměl. průmysl (zkr), rodič hruběji, němec, dohromady
 13. hříbovitá houba, černý kuň, miluji jen ..., pytlácké nástrahy
 14. domácí volání na lvu, sad, patřící Ele, původ
 15. vyjádřený písmem, indián, první muž

?	1	2	3	4	5	6	7	8	9	10	11	12	13	14	15
A															
B															
C															
D															
E															
F															
G															
H															
I															
J															
K															
L															
M															
N															
O															

Řešení dnešní křížovky doručte na OÚ do 18.5. 2004

Vylosovaný luštitel obdrží obnos 200,- Kč od firmy AFX Jeseník na OÚ v České Vsi.

Tajenka z čísla 3/2004 ...tunel v Červenohorském sedle.

Vylosována byla: Anna Jatiová, Jánského 410, Česká Ves.

Měsíčník obce Česká Ves – adr. Jánského 341, 790 81 Česká Ves. IČO 636037. Tel./fax: 584 428 107, email: info@cves.cz, <http://www.cves.cz>. Evidováno pod č. MK ČR E 14473.

Připravuje redakční rada ve složení: Zdeněk Černý, Marie Julínová, Jitka Marcinová, Mgr. Jiří Truneček. Náklad 900 ks. Zdarma. Příspěvky, připomínky a náměty podávejte na uvedeně adrese, nebo osobně na Obecním úřadě.

Plošná inzercie a reklamy podnikatelů: 10,- Kč/cm². Řádková inzercie občanů zdarma. Uzávěrka vždy k 20. příslušného měsíce.

Grafická úprava, sazba a tisk: AFX Jeseník, tel. 584 450 105, email: info@afx.cz, <http://www.afx.cz>