



MINISTERSTVO  
PRO MÍSTNÍ  
ROZVOJ ČR

OBCEPRO  
PROGRAM ROZVOJE OBCE

# PROGRAM ROZVOJE OBCE ČESKÁ VES



NA OBDOBÍ LET  
**2022 - 2027**

Program rozvoje obce Česká Ves schválilo v souladu s § 84 odst. 2 písmene a) zákona č. 128/2000 Sb., o obcích v platném znění zastupitelstvo dne 9.12.2021

# Úvod

---

Program rozvoje obce je základním plánovacím dokumentem obce Česká Ves, který je zakotven v platném zákoně č. 128/2000 Sb., o obcích. Tento plánovací dokument představuje hlavní nástroj řízení rozvoje obce, v souladu se zásadami trvale udržitelného rozvoje, jehož smyslem je řídit procesy plánování ve všech oblastech na území obce Česká Ves. Cílem Programu rozvoje obce (dále jen "PRO") je stanovit cíle a priority, naplánovat jejich plnění v rámci realizace jednotlivých aktivit v průběhu období 2022 - 2027.

Proces tvorby dokumentu PRO zahrnuje metodu komunitně vedeného rozvoje obce, formou veřejných projednávání potřeb obce, které se uskutečnilo ve dnech 2.6.2021 a 9.6.2021, pozorování a poznání situace v obci Česká Ves.

Program rozvoje obce zachycuje hlavní problémy a předpoklady rozvoje obce a formuluje možná řešení pro plnění stanovených cílů. Umožňuje tak komplexní přístup k řešení problémů a podporuje efektivní využívání finančních a personálních kapacit i celkového potenciálu obce. Dokument slouží také jako podklad pro rozhodování orgánů obce v otázkách rozvoje území, zvyšuje možnost získání finanční prostředků z vnějších zdrojů (dotace, příspěvky, granty aj.), podporuje spolupráci všech zainteresovaných subjektů v obci i mimo sledované území s důrazem na využití endogenního přístupu k rozvoji obce.

- Program rozvoje obce Česká Ves byl vytvořen v roce 2021
- Strategická vize dokumentu je zpracována na období 2022 - 2027
- Programové cíle a opatření v tomto dokumentu jsou zpracovány na období 2022 - 2027

Program rozvoje venkova je "živým" dokumentem, který reaguje na měnící se podmínky ve společnosti i v rozvoji území obce Česká Ves.

Dokument je v souladu s rozvojovými dokumenty na území ČR a s aktivitami v územním plánu obce Česká Ves.

Tvorbou strategického Plánu rozvoje obce byla pověřena Mgr. Vendula Poláchová. Na tvorbě se také aktivně podílelo vedení obce Česká Ves Ing. Petr Mudra (starosta obce), Bc. Karel Kubala (místostarosta obce) včetně zastupitelů.

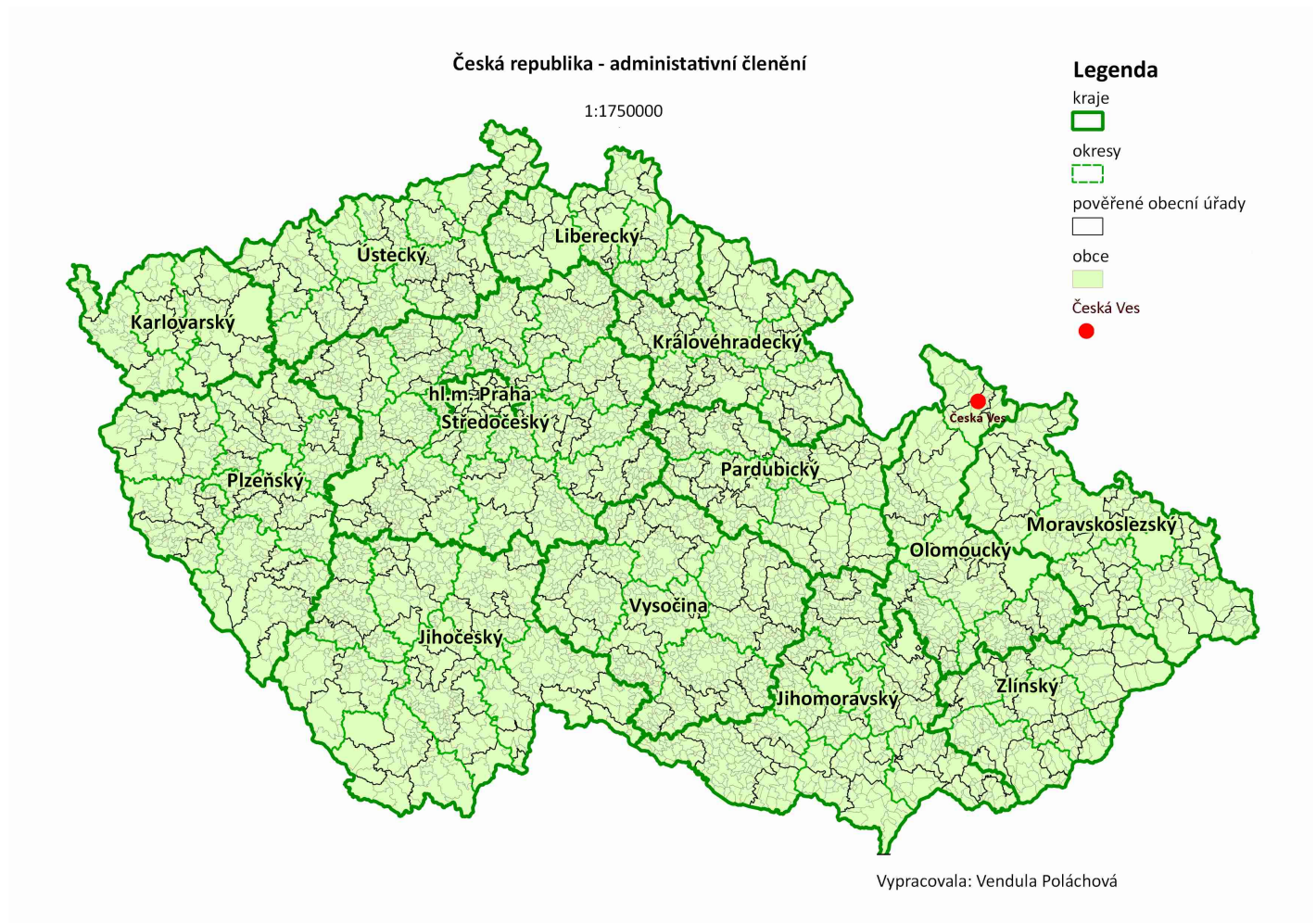
Program rozvoje obce Česká Ves schválilo zastupitelstvo obce dne 09.12.2021 na zasedání č. 7/2021, č. usnesení II/10 – Zastupitelstvo obce schvaluje Program rozvoje obce Česká Ves na období let 2022-2027, dle důvodové zprávy.

# A. ANALYTICKÁ ČÁST

## A.1 Charakteristika obce

### 1. Území

#### Poloha obce Česká Ves



## 1.1. Geografická charakteristika

Obec Česká Ves se rozkládá v nejsevernější části Olomouckého kraje, v okrese Jeseník. Z geografického hlediska leží obec v severní části podhůří pohoří Hrubého Jeseníku, v údolí řeky Bělé. Toto údolí je lemováno lesnatými kopci, které ze severozápadní strany patří k výběžkům Rychlebských hor. Obec se nachází v nadmořské výšce kolem 400 m n. m. Česká Ves z jižní části přímo navazuje na okresní město Jeseník, dále sousedí s 6 obcemi (Lipová-lázně, Vápenná, Stará Červená Voda, Supíkovice, Písečná, Mikulovice), severně je obec vzdálena 13 km od státní hranice s Polskem. Její rozloha činí 2 451,18 ha.

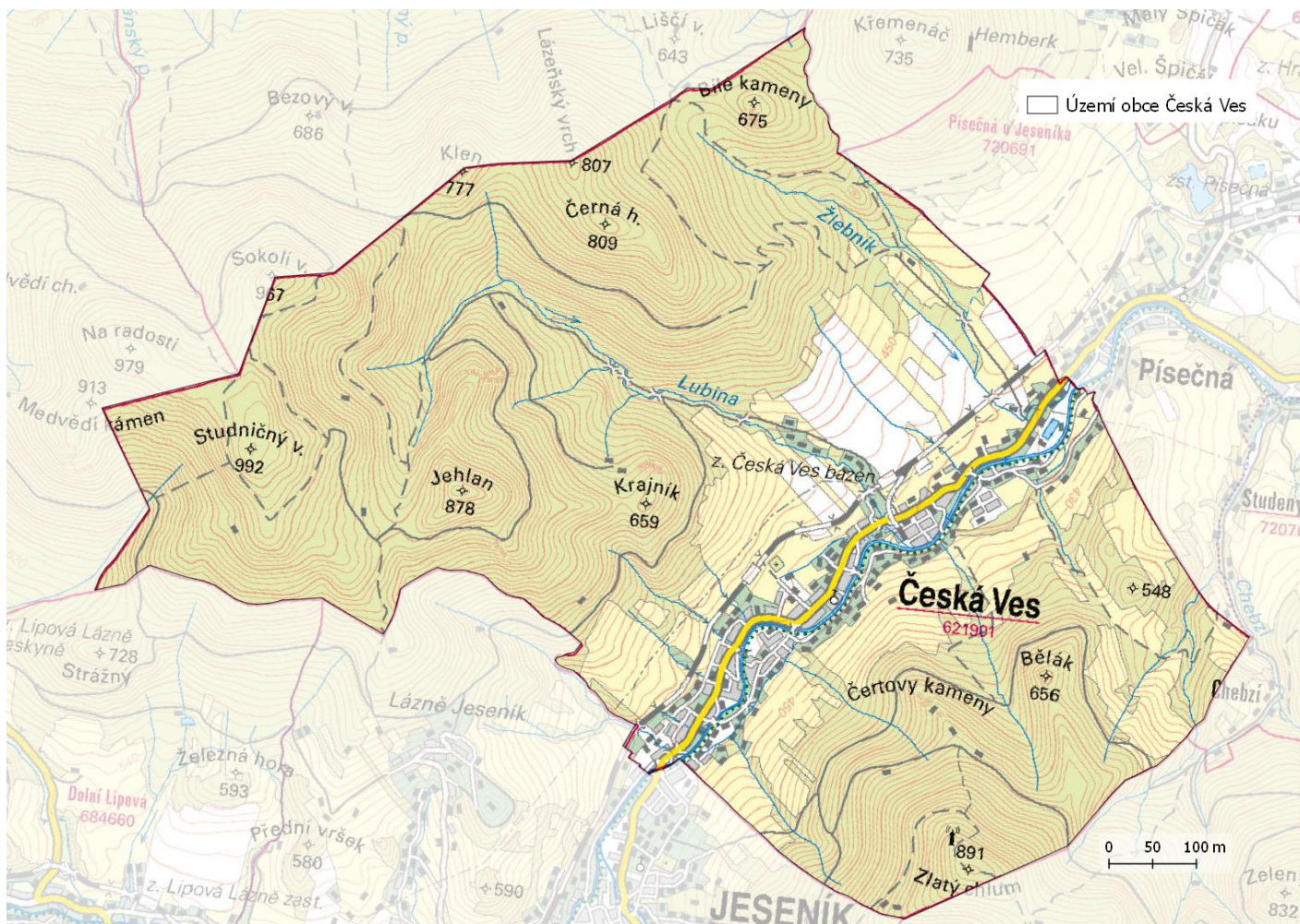
### **Souhrnné informace o obci Česká Ves:**

Status:	Obec
Typ sídla:	Ostatní obce
ZUJ (kód obce):	569356
NUTS5:	CZ0711569356
LAU 1 (NUTS4):	CZ0711 - Jeseník
NUTS3:	CZ071 - Olomoucký kraj
NUTS2:	CZ07 - Střední Morava
Obec s pověřeným obecním úřadem:	Jeseník
Obec s rozšířenou působností:	Jeseník
Katastrální plocha (ha):	2 451,18
Počet obyvatel k 1.1.2021	2 392
Nadmořská výška (m n. m.):	399
Zeměpisné souřadnice (WGS-84):	17° 13' 41" E , 50° 15' 26" N
První písemná zpráva (rok):	1 416
PSČ:	790 81

**Zdroj: Regionální informační servis, ČSÚ**



## Katastrální území obce Česká Ves



Zdroj: [www.edpp.cz](http://www.edpp.cz)

Všechny obce a města v okrese Jeseník (24 obcí) tvoří jeden společný dobrovolný svazek obcí pod názvem Sdružení měst a obcí Jesenicka (SMOJ), jehož součástí je i obec Česká Ves. Dále je tento okres členěn na čtyři dobrovolné svazky obcí - Mikroregion Javornicko, Mikroregion Jesenicko (člen Česká Ves), Mikroregion Zlatohorsko a Mikroregion Žulovsko. Území obce Česká Ves náleží do povodí Odry, resp. Kladské Nisy. Obcí protéká řeka Bělá, do níž ústí z obou stran několik drobných toků, největší přítoky tvoří potoky Lubina a Žlebík. V jihozápadní části obce pramení řeka Vidnavka. Česká Ves disponuje s řadou pramenů jesenické soustavy, zejména Čenkův, Diamantový, Finský, Jelení koupel, Jitřní, Priessnitzův, Schindlerův, Smrkový a Šárka.

### 1.2. Geomorfologická charakteristika

Česká Ves patří k provincii Česká vysočina, subprovincii krkonošsko-jesenická, oblast jesenická, na rozhraní geomorfologického celku Rychlebských hor a Zlatohorská vrchovina. Nejvyšším bodem na katastru obce je Studniční vrch (992 m n. m.) v Sokolském hřbetu, dále pak Sokolí vrch (967 m n. m.), Zlatý Chlum (891 m n. m.), Jehlan (878 m n. m.) a Černá hora (808 m n. m.).

### 1.3. Klimatologická charakteristika

Z hlediska klimatologické charakteristiky lze okres Jeseník rozdělit na dvě skupiny - severní část přecházející do polské roviny má mírnější ráz a je zařazena do mírně teplých oblastí, které jsou charakteristické dlouhým teplým, mírně vlhkým létem s normálně dlouhým přechodným obdobím. Obec Česká Ves je klimaticky řazena do oblastí (CH4-7), které jsou charakteristické velmi krátkým až krátkým létem, chladným, vlhkým s dlouhým přechodným obdobím. Zima je dlouhá až velmi dlouhá, velmi chladná s dlouhým trváním sněhové pokrývky. Počet letních dnů v roce činí 30 až 40, počet dnů se sněhovou pokrývkou 60 až 80, počet dnů s průměrnou teplotou 10°C a více je 140 až 160, počet mrazových dnů je 110 až 130, počet ledových dnů je 40 až 50, průměrný počet dnů se srážkami 1mm a více je 100 až 120. Také území obce Česká Ves je dotčeno změnami klimatických podmínek, které zapříčiňují častější vlny veder, sucha a méně mrazivých dní a sněhu.

### 1.4. Hydrologické údaje

Základní hydrologické údaje vodních toků na území obce:

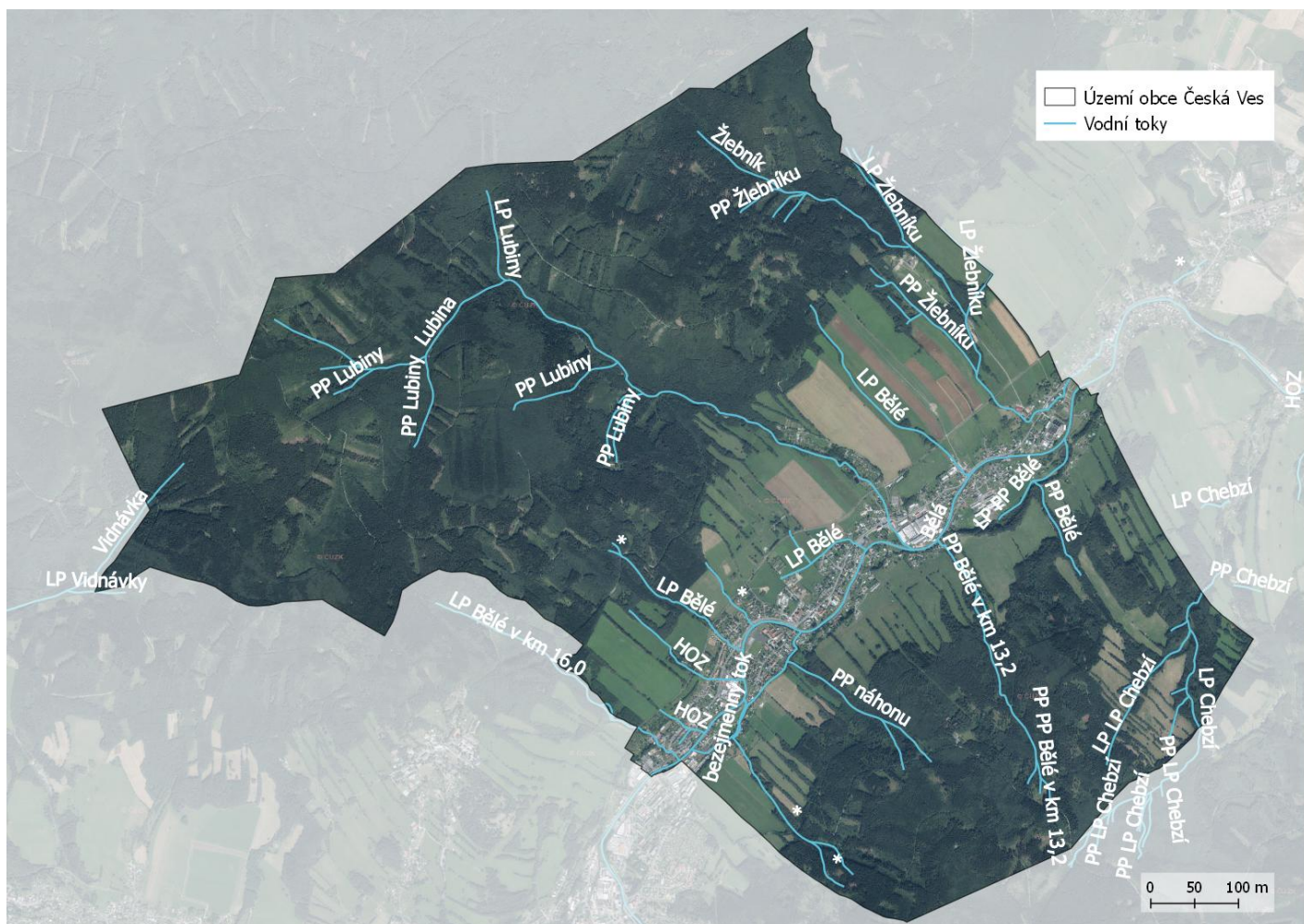
Tok	Místo profilu	ř. km	km <sup>2</sup>	N - leté průtoky (m <sup>3</sup> /s)						
				1	2	5	10	20	50	100
Bělá	Jeseník	17,89	117,6	15,6	26,9	47,5	67,8	92,3	132	168
Staříč	Lipová-lázně	5,838	34	3,35	6,43	12,4	18,4	26	38,4	50,1

Zdroj: [http://www.edpp.cz/ves\\_hydrologicke-udaje/](http://www.edpp.cz/ves_hydrologicke-udaje/)

Obec Česká Ves se nachází v podolí Bělé, která má z obou stran několik drobných přítoků. Řeka Bělá pramení pod Videlským sedlem v centrální části Hrubého Jeseníku (870 m n. m.) a ústí v do Kladské Nisy v Polsku (levostranný přítok Odry u Glębinowského jezera u města Nisa). Na vodních tocích protékajících obcí Česká Ves se nenachází žádné významné vodní dílo, pouze dva rybníky v soukromém vlastnictví.



## Vodní toky na území obce Česká Ves



Zdroj: [http://www.edpp.cz/ves\\_hydrologicke-udaje/](http://www.edpp.cz/ves_hydrologicke-udaje/)

Česká republika se může setkat s několika typy povodní, které mohou být způsobeny přírodními jevy (tání, dešťové srážky), tzv. přirozená povodeň, ale i s jinými vlivy jako například porucha vodního díla. Obec Česká Ves se již v minulosti setkala s rozvodněním řeky Bělé, což vedlo k přirozené povodni, která měla neblahé následky na majetku obyvatel i samotném majetku obce. Lze tedy předpokládat potenciální možnost vzniku dalších přirozených ale i jiných typů povodní. Z těchto důvodů si obec v roce 2014 nechala zpracovat Povodňový plán obce, který je základním dokumentem pro řízení ochrany před povodněmi ve správním území obce (v roce 2019 byl aktualizován). Povodňový plán obce Česká Ves řeší opatření potřebná k odvrácení nebo zmírnění povodňových škod, ke kterým by mohlo dojít rozvodněním vodních toků ve správním území obce a zaplavením nemovitostí při povodni. Povodňový plán obsahuje rozdělení úkolů a činností při provádění opatření k ochraně před povodněmi na úrovni povodňové komise obce Česká Ves. Povodňový plán bude přínosem při koordinační činnosti jednotlivých složek integrovaného systému a díky webovému rozhraní, kde bude umístěna grafická část povodňového plánu, bude přínosem pro samotnou obec a její obyvatele při vyhledávání informací i v době mimo povodňové situace. Tento plán obce Česká Ves je zpracován v souladu s § 71 zákona č. 254/2001 Sb., o vodách a souvisejícími předpisy. Při povodních může dojít k ohrožení objektů srážkami, zpětným vzduším, splachy z polí i nefunkční kanalizací. Na území obce Česká Ves je při povodni ohrožováno zhruba 181 budov, ležících v záplavovém území řeky Bělé, které trvale obývá zhruba 626 obyvatel. V záplavovém území vodních toků na území obce se nachází také několik objektů, které by mohly být při povodni zdrojem ohrožení např. vlivem úniku nebezpečných látek či uvolnění většího množství materiálu do vodního toku (Povodňový plán obce Česká Ves, 2014).

## Rozmístění ohrožených objektů v katastrálním území obce Česká Ves



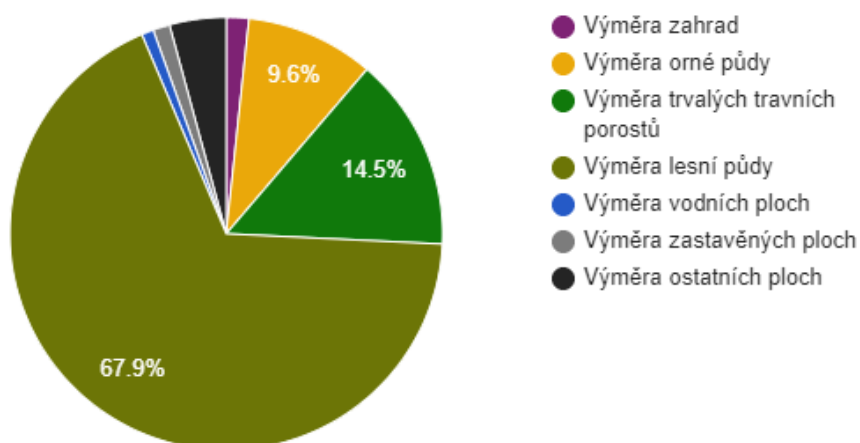
Zdroj: [http://www.edpp.cz/ves\\_hydrologicke-udaje/](http://www.edpp.cz/ves_hydrologicke-udaje/)

### 1.5. Využití krajiny

Celková výměra pozemků obce Česká Ves činí 2 451,18 ha, nejvíce zaujímá lesní půda 1 663,38 ha (67,9 %), dále pak trvale travní porosty 355,12 ha (14,5%), orná půda 235,02 ha (9,6%), zahrady 41,24 ha, vodní plochy 22,04 ha (0,9%) a ostatní plochy 103,60 ha (4,2%).



## Struktura využití půdy v obci Česká Ves v roce 2019



Zdroj: ČSÚ

### 1.6. Historický vývoj

První stopy osídlování kolem údolí řeky Bělé vedou až do 6 století. Avšak první písemná zmínka o obci Česká Ves pochází až z roku 1416. Historické zmínky uvádí, že název obce je nejčastěji odvozen od horníků z Čech nebo od slovanského původu rodu Muščinů, kteří byli majiteli a správci obce již od roku 1430. Česká Ves od roku 1510, za panství Fuggerů, byla hornickou obcí, zlato se těžilo na Zlatém chlumu.

Obec byla do značné míry poškozena díky 30leté válce, která byla spojena s drancováním a epidemií moru v roce 1627. K rozvoji obce došlo až na přelomu 18. století, kdy byl v obci obnoven kostel, mlýn, spolková pila a rozvíjelo se také plátenictví. Spolková továrna, která se v roce 1894 transformovala na akciovou společnost zabývající se výrobou železa, má významný vliv na obce až do současnosti (Řetězárna a.s.). Německé obyvatelstvo obce bylo po druhé světové válce odsunuto. Od počátku obecního zřízení roku 1850 je Česká Ves samostatnou obcí. Do roku 1866 byla její částí (osadou) dnešní obec Písečná. K obci v minulosti patřila také část osady původně zvaná Gräfenberk (dnes Lázně Jeseník), která je nyní součástí města Jeseníku (katastr obce je o 149 ha menší než v roce 1930). Česká Ves je jedna z mála obcí na Jesenicku, která má v současnosti více obyvatel než-li před sto lety. Obec byla také dotčena válečnými konflikty, kdy během II. světové války na 60 anglických zajatců pracovalo v továrně na výrobu řetězů. Tito zajatci byli v roce 1943 rozděleni do jiných táborů a na jejich místo byli dosazeni sovětské válečné zajatci. Tábořem v České Vsi prošlo více jak 120 zajatců.



## 2. Obyvatelstvo

### 2.1. Vývoj počtu obyvatel

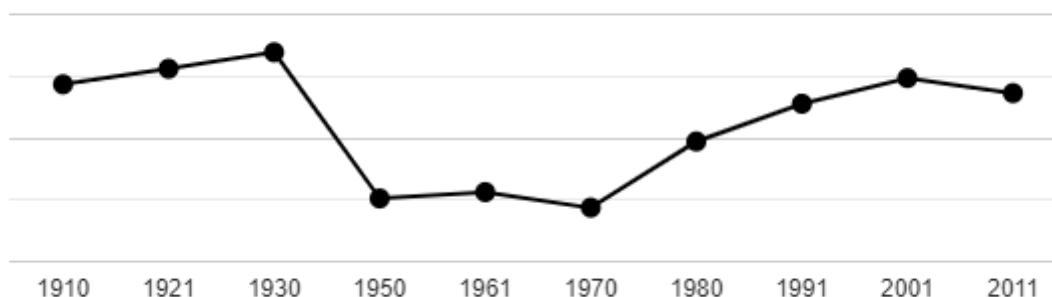
Demografický vývoj populace má dopad na širokou škálu veřejných politik, patří k základním charakteristikám rozvojového potenciálu regionu a obce. Základním kvantitativním ukazatelem vymezujícím rozsah populace určitého území je počet obyvatel. V obci Česká Ves bylo k 1. 1. 2021 evidováno 2 392 obyvatel, obec tedy patří mezi tzv. venkovské obce (tj. obce s méně než 2000 obyvateli). Od roku 1990 dochází k nárůstům počtu obyvatel (původně 2 276 obyvj.) s mírnými výkyvy. Nejvíce obyvatel obec evidovala v roce 2008 (2 593 obyvj.).

#### Počet obyvatel v obci Česká Ves k 1.1.2021

		<b>Celkem</b>	<b>Muži</b>	<b>Ženy</b>
Počet obyvatel		2 392	1 192	1 200
v tom ve věku (let)	0 - 14	357	182	175
	15 - 64	1 548	790	758
	65 a více	487	220	267
Průměrný věk (let)		43,1	42	44,3

Zdroj: ČSÚ

#### Dlouhodobý vývoj počtu obyvatel obce Česká Ves od roku 1910

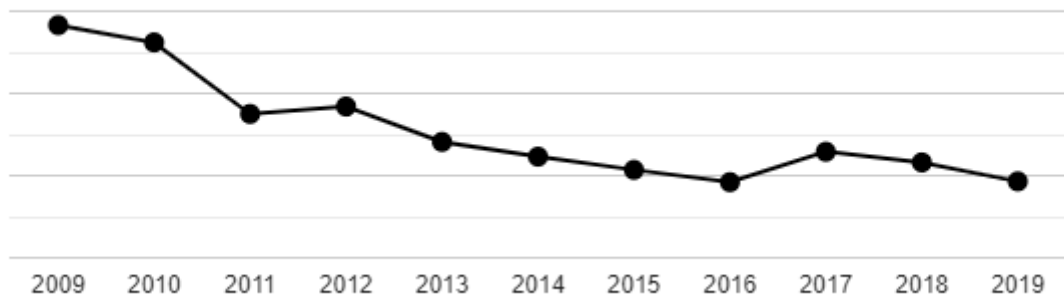


Zdroj: ČSÚ

Kolísavý trend ve vývoji počtu obyvatel doprovází obec Českou Ves v posledních 10 letech, ačkoliv od roku 2009 postupně dochází pouze k úbytku obyvatel a to jak z hlediska přirozeného úbytku, tak i záporným migračním saldem.



## Vývoj počtu obyvatel obce Česká Ves v letech 2009 - 2019



Zdroj: ČSÚ

Úbytek počtu obyvatel je ovlivněn vysokým věkovým průměrem obyvatelstva na území obce Česká Ves, nižší porodností, vyšší úmrtností, čímž dochází k přirozenému úbytku obyvatel. Přirozený přírůstek i migrační saldo má kolísavou tendenci, přičemž k největšímu přirozenému úbytku došlo v roce 2010 (-5 obyvatel), z pohledu migračního salda byl úbytek v roce 2007 (-32 obyvatel), tento jev je do značné míry přisuzován také počínající ekonomické krizi ČR v letech 2007-2008. V roce 2020 je přirozený přírůstek -3 obyvatel a migrační saldo vykazuje přírůstek 2 osob.

### Pohyb obyvatel v obci Česká Ves v roce 2019

	Absolutně	Na 1 000 obyv.
<b>Živě narození celkem</b>	11	5‰
<b>Zemřelí celkem</b>	22	5‰
<b>Přirozený přírůstek</b>	-11	-5‰
<b>Přistěhovalí celkem</b>	70	29‰
<b>Vystěhovalí celkem</b>	82	34‰
<b>Saldo migrace</b>	-12	-5‰
<b>Meziroční změna počtu obyvatel</b>	-23	-10‰

Zdroj: ČSÚ

## 2.2. Stárnutí populace

Stárnutí populace je celoevropský problém, který sebou přináší změny ve věkové struktuře obyvatel, v níž jsou pak výrazněji zastoupeny starší věkové kategorie, což má dopad na sociální i ekonomickou sféru. Tato změna se vyznačuje výrazným převýšením postreprodukční složky populace ve věku 50 a více let nad složkou dětskou ve věku do 15 let v poměru zhruba 3:2. Existují dva druhy demografického stárnutí - snižování úrovně plodnosti (snížení dětské složky v populaci) a snížením intenzity úmrtnosti. Prodlužuje se naděje dožití a dochází k růstu na vrcholu věkové pyramidy. Oba druhy demografického stárnutí probíhají většinou současně. Tento proces může být také doprovázen snížením podílu populace v reprodukčním věku, která se v důsledku stárnutí přesouvá do složky postreprodukční (RABUŠIČ, L. Česká společnost stárne. Masarykova univerzita Brno, 1995).

Proces stárnutí se v obci Česká Ves nijak výrazně neprojevuje, což je velmi pozitivní demografický jev. V obci dochází k poklesu počtu obyvatel z dětské složky i postreprodukční složky, index stárnutí v této obci je již 136,41. Počet obyvatel ve věku 0 až 14 let je pouze 357, ve věku 15 až 64 je 1 548 obyvatel (790

mužů, 758 žen) a věku 65 let a více je 487 obyvatel. Genderová vyváženost obce Česká Ves je z dlouhodobého hlediska v souladu s demografickými trendy v nejvyšších věkových kategoriích převažují ženy, zatímco u mladších skupin mají menší převahu muži. Průměrný věk je 40,7 let. Stárnutí populace však nemá stejné tempo, průměrný věk obyvatel v periferních oblastech má mnohem rychlejší tempo růstu. Tyto demografické údaje jsou ovlivňovány také historickým vývojem. Až do roku 2006 byl věkový průměr obyvatel na Jesenicku nižší než v Olomouckém kraji, avšak od roku 2008 výrazně věkový průměr populace stoupá, obec Česká Ves je však výjimkou a v současné době nedosahuje tak vysokých hodnot ve srovnání s ostatními obcemi okresu Jeseník ani průměru Olomouckého kraje.

### 2.3. Pohyb obyvatelstva

Tato podkapitola představuje pohyb obyvatelstva z hlediska přirozeného přírůstku (narození, zemřelí) a migrace obyvatel (přistěhovalí, vystěhovalí). K přirozenému úbytku obyvatel v roce 2019 došlo v obci Česká Ves o 5‰, tj. o 3 obyvatele. V České Vsi se v malé míře projevuje trend suburbanizace. Celé území je podle Socioekonomické analýzy Olomouckého kraje označováno za hospodářsky slabé a strukturálně postižené. Změna pohybu obyvatelstva v obci Česká Ves ve srovnání s ostatními obcemi v okrese Jeseník není nijak významná a nemá výrazný vliv na rozvoj obce.

**Pohyb obyvatel v obci Česká Ves v roce 2019 ve srovnání s ORP Jeseník, okresem Jeseník, Olomouckým krajem a ČR**

	Míra porodnosti	Míra úmrtnosti	Přirozený přírůstek v přepočtu na 1000 obyvatel	Míra imigrace	Míra emigrace	Saldo migrace	Meziroční změna počtu obyvatel
<b>Česká Ves</b>	<b>5‰</b>	<b>5‰</b>	<b>-5‰</b>	<b>29‰</b>	<b>34‰</b>	<b>-5‰</b>	<b>-10‰</b>
<b>ORP JESENÍK</b>	9‰	9‰	-3‰	25‰	31‰	-6‰	-10‰
<b>Okres Jeseník</b>	9‰	9‰	-3‰	25‰	31‰	-6‰	-10‰
<b>Olomoucký kraj</b>	10‰	10‰	-1‰	24‰	24‰	0‰	-1‰
<b>ČR</b>	10‰	10‰	-0‰	29‰	25‰	4‰	4‰

Zdroj: ČSÚ

### 2.4. Vzdělanostní struktura obyvatelstva

Pro venkovské oblasti a příhraniční oblasti vždy platilo, že vzdělanostní struktura obyvatelstva dosahovala nižšího stupně vzdělanosti. V posledních letech se setkáváme s trendem zvyšování počtu osob s maturitou a vysokoškolským vzděláním. Česká Ves není výjimkou, došlo zde k poklesu osob bez základního vzdělání, které nyní představuje pouze 1,1%. Alarmujícím ukazatelem je počet osob pouze se základním vzděláním, který je v obci 21,6%. Osob se středoškolským vzděláním je 64,8% a s vysokoškolským vzděláním 8,2% obyvatel nad 15 let. Obec disponuje kvalitním a absorpčně dostupným základním vzděláváním.

## Vzdělanostní struktura obyvatel obce Česká Ves v roce 2011



Zdroj: ČSÚ

### 2.5. Obyvatelstvo dle národnosti

Identifikace národnostních menšin v obci je ztížena nedostatkem relevantních dat, data jsou dostupná přes Český statistický úřad v rámci Sčítání lidu, domů a bytu za rok 2011 (v době zpracování dokumentu ještě nebyly k dispozici nová data). Je tedy nutné zohlednit odchylku z důvodů, že téměř 26% osob národnost při sčítání nevyplnilo a není zde žádná zpětná vazba, zda jsou údaje pravdivé. Dle těchto dat obec evidovala celkem 2 363 obyvatel z toho 613 (26%) obyvatel nevyplnilo státní občanství. V obci je mimo české a moravské národnosti zastoupena také národnost slovenská (44 osob), německá (12 osob), polská (3 osoby), slezská (2 osoby) a maďarská (2 osoby). Podle statistiky SLDB 2011 se v obci nenachází romská populace, ale ze znalosti území víme, že v obci žijí i občané etnitckých menšin.

#### Obyvatelstvo obce Česká Ves dle státního občanství

Státní občanství	abs.	%	muži	ženy
Česká republika	2 339	99,0	1 140	1 199
Slovenská republika	4	0,2	2	2
Ostatní země EU	11	0,5	7	4
bez státního občanství	0	0	0	0
nezjištěno	1	0,0	0	0

Zdroj: SLDB 2011



## Obyvatelstvo obce Česká Ves dle národností

<b>Národnost</b>	<b>abs.</b>	<b>%</b>	<b>muži</b>	<b>ženy</b>
Česká	1 549	65,6	741	808
Moravská	88	3,7	48	40
Slezská	2	0,1	1	1
Slovenská	44	1,9	19	25
Maďarská	2	0,1	2	0
Německá	12	0,5	6	6
Polská	3	0,1	0	3
Romská	0	0	0	0
Ukrajinská	1	0,0	0	1
neuveďeno	613	25,9	309	305

Zdroj: SLDB 2011

## 3. Hospodářství

### 3.1. Podnikatelské prostředí

Ekonomická situace v obci Česká Ves je ovlivněna několika faktory, mezi které řadíme geografickou polohu obce, přírodní podmínky a zdroje, kvalitu půdy, složení obyvatelstva z hlediska věkové struktury i vzdělanosti, historické aspekty, dopravní dostupnost a spádovost města Jeseník a Polska.

V 19. století značná část obyvatel obce pracovala v přádelnách a podél řeky Bělé se nacházelo několik bělidel. Po roce 1848 Českou Ves stále více ovlivňovalo sousedství s Frývaldovem (dnes Jeseník), kde byla také soustředěna okresní politická, soudní a finanční správa. Z hlediska hospodářství byl pro obec Českou Ves významný rok 1894, kdy došlo k založení akciové společnosti na výrobu řetězů, které patří v současné době mezi největší zaměstnavatele v celém okrese. Průmyslový potenciál obce posílila za první republiky také menší výroba zemědělských strojů a dvě pily. Po druhé světové válce se v České Vsi nejvíce prosazovala továrna na řetězy. Většina menších závodů a společností zanikla. Místní JZD bylo založeno v roce 1951, ale v roce 1972 se spojilo s Písečnou a již o dva roky později bylo zařazeno do velkého zemědělského komplexu JZD Velké Kunětic.

Jak již bylo zmíněno, místní zaměstnavatelé prošli od roku 1989 náročnou transformací, velká část zaměstnavatelů zanikla, některé firmy se dostaly do vlastnictví majitelů mimo region, změnilo se několikrát majitele i náplň činnosti. Vznikla řada malých a středních firem, hlavně v nevýrobní sféře, v průmyslu a ve stavebnictví, což napomohlo odvětvové a územní diverzifikaci ekonomické základny území.

V současné době sčítá obec celkem 296 subjektů (rok 2019). Největší zastoupení má dle klasifikace CZ NACE Stavebnictví a to celkem 56 subjektů, následuje Velkoobchod a maloobchod; opravy a údržba motorových vozidel 37 podnikatelských subjektů: za poslední roky došlo k výraznému poklesu počtu subjektů, což způsobila pandemická situace v roce 2019.

- Počet podnikatelských subjektů celkem 296
- Počet podnik. subjektů - Zemědělství, lesnictví, rybářství 33
- Počet podnik. subjektů - Zpracovatelský průmysl 32
- Počet podnik. subjektů - Výroba a rozvod elektřiny, plynu, tepla a klimatizovaného 1
- Počet podnik. subjektů - Stavebnictví 56
- Počet podnik. subjektů - Velkoobchod a maloobchod; opravy a údržba motorových vozid 37
- Počet podnik. subjektů - Doprava a skladování 13
- Počet podnik. subjektů - Ubytování, stravování a pohostinství 17
- Počet podnik. subjektů - Informační a komunikační činnosti 2
- Počet podnik. subjektů - Peněžnictví a pojišťovnictví 3
- Počet podnik. subjektů - Činnosti v oblasti nemovitostí 7
- Počet podnik. subjektů - Profesní, vědecké a technické činnosti 31
- Počet podnik. subjektů - Administrativní a podpůrné činnosti 7
- Počet podnik. subjektů - Veřejná správa a obrana; povinné sociální zabezpečení 2
- Počet podnik. subjektů - Vzdělávání 8
- Počet podnik. subjektů - Zdravotní a sociální péče 6
- Počet podnik. subjektů - Kulturní, zábavní a rekreační činnosti 11
- Počet podnik. subjektů - Ostatní činnosti 26
- Počet podnik. subjektů - Nezařazeno 4

Dalším sledovaným aspektem podnikatelského prostředí jsou ekonomické subjekty podle počtu zaměstnanců. V okrese Jeseník se nachází především střední podniky zaměstnávající nižší počet zaměstnanců. Velké firmy zaměstnávající více jak 500 osob se na Jesenicku nevyskytují. Největším

zaměstnavatelem na území České Vsi je akciová společnost Řetězárna a.s., její činnost spočívá ve výrobě článkových svařovaných řetězů.

#### Struktura podnikatelských subjektů podle velikosti v obci Česká Ves v roce 2019

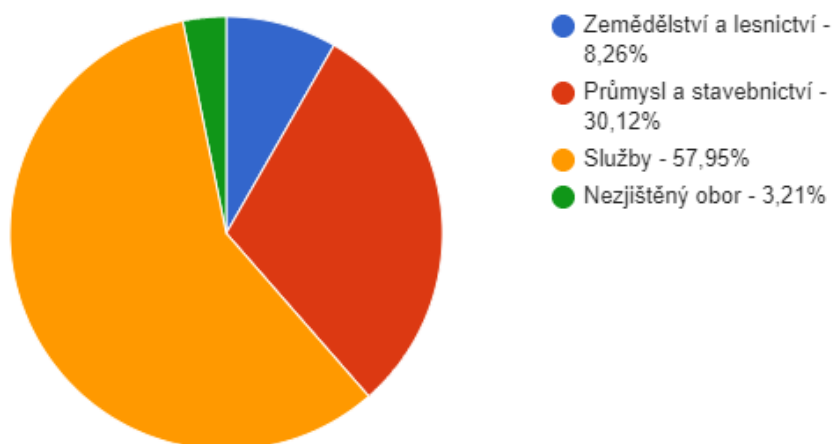
Počet zaměstnanců	Kategorie	Absolutně	Relativně (%)
do 10	mikropodniky	39	77,36%
10-49	malé podniky	5	1,69%
50-249	střední podniky	-	-
250 a více	velké podniky	-	-
nezjištěno	-	60	20,27%

Zdroj: ČSÚ

### 3.2. Trh práce

#### Struktura podnikatelských subjektů podle odvětví v obci Česká Ves v roce 2018





**Zdroj: ČSÚ**

Vývoj trhu práce je ovlivněn zejména poptávkou a nabídkou po zaměstnání. Projevuje se zde výrazná závislost na ekonomickém vývoji a stavu ekonomických cyklů, na podnikatelském prostředí a na celkovém nastavení všech politik státu ovlivňující trh práce. Trh práce se tedy odvíjí od průmyslu v daném regionu, nabídce podnikatelů, nabídce zaměstnanců a také na nezaměstnanosti. Významným faktorem ovlivňujícím zaměstnanost a trh práce je ekonomicky aktivní obyvatelstvo (EAO), tj. pracovní síla (zaměstnaní i nezaměstnaní). Z hlediska struktury podnikatelských sektorů je nevíce osob zaměstnáno v terciéru (57,95%), následně v sekundéru (30,12%) a v priméru pouhých 8,26%, což odpovídá celorepublikovým statistikám.

**Struktura zaměstnanosti v obci Česká Ves podle odvětví v roce 2011 (%)**

	Zemědělství a lesnictví	Průmysl a stavebnictví	Služby
<b>Česká Ves</b>	<b>3,68%</b>	<b>31,66%</b>	<b>52,50%</b>
Jeseník	4,71%	28,85%	52,74%
Olomoucký kraj	3,55%	34,56%	51,54%
ČR	2,74%	32,23%	53,87%

**Zdroj: ČSÚ**

V tržní ekonomice je nezaměstnanost běžným společenským jevem a určitá výše nezaměstnanosti představuje atribut fungování trhu práce. Nezaměstnanost negativně ovlivňuje řadu sociopatologických i ekonomických jevů. Míra nezaměstnanosti v obci má velmi kolísavou tendenci a často dosahuje nadprůměrných hodnot. Vysoká nezaměstnanost není jen problém obce Česká Ves, ale bojují s ní téměř všechny obce na území Jesenicka, což je způsobeno geografickou polohou území, dopravní dostupností, nepříznivá ekonomická specializace, ale také historickými aspekty. Jedná se o typický jev v rurálních oblastech, hospodářský vývoj v rurálních oblastech byl ovlivněn procesy koncentrace sofistikovanější výroby do velkých měst, zaváděním nových technologií a přechodem k terciéru.

Největší nezaměstnanost v obci byla v letech 2009 - 2010, dosahovala hranice 15% míry nezaměstnanosti. Postupně však dochází k poklesu míry nezaměstnanosti, což je spojeno s růstem ekonomiky. V současné době se míra nezaměstnanosti pohybuje kolem 3,36%.

Významným fenoménem, který výrazně ovlivňuje podobu rurálních oblastí je rozvoj cestovního ruchu, který značně přispívá k hospodářství a zaměstnanosti. Obec Česká Ves není tradiční oblastí s rozvinutým cestovním ruchem, ale díky své poloze a blízkosti přírodních i kulturních atraktivit může z cestovního ruchu profitovat, především ve spolupráci se sousedními obcemi a také v rámci meziobecní spolupráce, prostřednictvím Mikoregionu Jesenicko či Sdružením měst a obcí Jesenicka.

## 4. Infrastruktura

### 4.1. Dopravní infrastruktura

Doprava z hlediska mobility za prací, vzděláním a základními službami je na mikroregionální úrovni základním prvkem pro kvalitní život v obci. Celý jesenický region se potýká s nedostatečnou dopravní přístupností a špatným technickým stavem místních komunikací, což značně ovlivňuje rozvoj obce Česká Ves. Obcí prochází státní silnice I. třídy č. 44, která jižně navazuje na trasy od Brna, Olomouce i Prahy, severně pak na hraniční přechod do Polska (Mikulovice/Głuchořazy) a východně směrem na Opavu a Ostravu. Dále zde vede železniční trať č. 292 Šumperk – Krnov. Obec je od ORP Jeseník vzdálená pouhé 4 km, což usnadňuje přístup k základním službám v Jeseníku.

Z hlediska rozmístění jednotlivých obcí na území Jesenicka si dopravní obslužnost vyžaduje vysoké nároky na efektivní organizaci hromadné dopravy. Hlavní roli zde hraje především autobusová doprava, železnice je spíše využívána na delší vzdálenosti. Z výsledků veřejného projednávání Plánu rozvoje obce vyplývá, že nabídka autobusových spojů je dostačující při dojíždění v ranních i večerních hodinách. Problémem je však docházka na zastávku. Tyto docházky následně prodlužují celkovou dobu dojížděky. Autobusová doprava je řešena pravidelnými autobusovými spoji. Její intenzita odpovídá velikosti obce. V řešeném území je pět autobusových zastávek (Česká Ves Benzina, Česká Ves Most, Česká Ves Obecní úřad, Česká Ves, Česká Ves Konečná) a dvě železniční zastávky (Česká Ves a Česká Ves Bazén).

Obce se potýká s nedostatkem parkovacích míst, které vyžadují občané obce. Na území obce je parkoviště u Obecního úřadu, dále pak parkoviště Jánského a u Krytého bazénu.

Velký potenciál obce je v cyklo dopravě. Obec disponuje velkým množstvím cyklistických tras, značených i neznačených. Infrastruktura podél tras je nedostatečná, vyžaduje značení, vybudování odpočinkových zón apod.

### 4.2. Technická infrastruktura

Z hlediska technické infrastruktury je obec Česká Ves plně vybavena, je zde zaveden veřejný vodovod, kanalizace, čistička odpadních vod, plynofikace, elektřina, také je obec plně pokryta internetovým a telefonním připojením. V posledních letech došlo k celkové rekonstrukci ČOV Česká Ves, která slouží obcím Jeseník, Bělá pod Pradědem, Česká Ves a Lipová-lázně. Tato rekonstruovaná ČOV má značnou rezervu, a to z důvodu rušení průmyslové zóny v Jeseníku a celkovému snížení spotřební vody. V obci se také nachází rozvodna elektřiny pro celý okres. Přenosová soustava společnosti ČEZ, a.s. zásobuje obec elektrickou energií o vedení VVN 110 kV. Území je pokryto rozvodným systémem 35 kV. Plyn je do obce přiváděn z Loučné nad Desnou a z Janova v Moravskoslezském kraji, je veden trasami vysokotlakých plynovodů.

### 4.3. Odpadové hospodářství

Odpadové hospodářství pro obec zajišťují Technické služby Jeseník a.s. - svoz komunálního odpadu (popelnice, kontejnery, vývoz košů, ale také zajišťují svoz a dotřídění separovaného odpadu (plast, papír, sklo čiré, sklo barevné, kov, tetrapak), svoz, skladování a předávání k odstranění nebezpečného odpadu. Z hlediska odpadového hospodářství se obec Česká Ves zabývá také biologicky rozložitelným odpadem. Dříve se biologický odpad objevoval především ve sběrných nádobách na zbytkový komunální odpad a končil na řízených skládkách nebo černých skládkách. V případě domů se zahrádkou byl často jednotlivci

kompostován. Rozkladem biologického odpadu vznikají plyny, které škodí životnímu prostředí a navíc se ztrácejí cenné humusové látky, které jsou stále více potřebné v půdách. V roce 2008 začala příprava na zajištění správného nakládání s BRKO (biologicky rozložitelné odpady z komunálního odpadu) na Jesenicku. Na základě provedené analýzy, byla vybrána lokalita, výstava začala v dubnu 2014. Obec v roce 2015 pořídila 450 ks 120l nádob, které jsou umístěny v domácnostech a 2 velkoobjemové kontejnery. Svoz biologicky rozložitelného odpadu zajišťují také Technické služby Jeseník a.s.. V roce 2020 obec pořídila 400ks 900l domácích kompostérů. Odpad ze septiků a žump je likvidován na ČOV v České Vsi.



## 5. Vybavenost obce

Vybavenost obce sociální a kulturní infrastrukturou a dalšími službami představuje souhrn zařízení, institucí a služeb. Občanské vybavení obce nemá vždy přímou vazbu na hospodářství, ale představuje základní funkční složku sídel, standard životní úrovně obyvatelstva v obci. Cílem rozvoje obslužné funkce je zvýšení standardu kvality služeb, které občanské vybavení nabízí obyvatelům obce Česká Ves. Tato zařízení či instituce občanského vybavení vytvářejí řadu pracovních příležitostí.

Zařízení občanského vybavení, je jednak soustředěno v centrální části obce, ale také rozptýleno v obytné zástavbě i v jednotlivých místních částech. Zpravidla se jedná o služby sloužící k uspokojení základních potřeb obyvatel (obchod, lékař, školka, škola, pošta apod.). Česká Ves sousedí s okresním městem Jeseník, který nabízí další služby, kterými obec nedisponuje. (střední školství, státní správa, zdravotnictví, kulturní zařízení aj.).

### 5.1. Školství

Významným předpokladem, který ovlivňuje hospodářské podmínky i soudržnost obyvatel obce je vzdělanost obyvatel. Obec Česká Ves je zřizovatelem dvou mateřských škol a Základní školy, které fungují jako příspěvkové organizace. Základní škola v posledních letech prošla rozsáhlou rekonstrukcí, disponuje vlastní kuchyní s jídelnou, tělocvičnou s fit-centrem, sportovním hřištěm a je jedinou školou v okrese s lehkootletickým stadionem. Ve školním roce 2019/2020 má škola 15 tříd s počtem 358 žáků.

### 5.2. Bytový fond

Bytový fond představuje souhrn bytů na určitém území, v našem případě v obci Česká Ves. Na základě výsledků SLDB 2011 evidujeme v obci celkem 515 domů, z toho 489 obydlených domů (94,95%). Česká Ves je venkovskou obcí, čemuž napovídá i podíl rodinných domů, který představuje celkem 81,94% z celkového počtu domů.

#### Domovní a bytový fond v obci Česká Ves dle SLDB 2011

<b>Počet domů</b>	515
<b>Počet obydlených domů</b>	489
<b>Podíl obydlených domů</b>	94,95%
<b>Podíl obydlených domů v ČR</b>	83,40%
<b>Počet rodinných domů</b>	422
<b>Podíl rodinných domů</b>	81,94%
<b>Podíl rodinných domů v ČR</b>	72,18%
<b>Podíl bytových domácností vybavených počítačem a připojením na internet</b>	58,65%
<b>Podíl bytových domácností vybavených počítačem a připojením na internet v ČR</b>	53,00%

Zdroj: ČSÚ

Z hlediska vývoje bytové výstavby v obci dochází plynule k výstavbě bytů. Největší počet dokončených bytu byl v roce 2016.

## Vývoj bytové výstavby v obci Česká Ves v období 2009 - 2019

	2009	2010	2011	2012	2013	2014	2015	2016	2017	2018	2019
<b>Počet dokončených bytů</b>	2	12	8	8	4	9	9	15	6	3	4
<b>Počet dokončených bytů v přepočtu na 1000 obyvatel v kraji</b>	3,03	2,56	2,04	2,18	1,93	2,23	1,73	2,11	2,34	2,58	3,14
<b>Počet dokončených bytů v přepočtu na 1000 obyvatel v ČR</b>	3,68	3,48	2,76	2,75	2,40	2,27	2,38	2,58	2,69	3,18	3,40

Zdroj: ČSÚ

### 5.3. Zdravotnictví

Z hlediska zdravotních služeb se v obci nachází praktický lékař pro děti a dorost a ordinace stomatologa. Ostatní zdravotní služby jsou pro obyvatele obce dostupné ve spádovém městě Jeseník.

Obec disponuje také pečovatelskou službou, která je pro seniory a zdravotně postižené obyvatele, tato služba byla zřízená Obcí Česká Ves.

### 5.4. Ostatní občanská vybavenost

V obci se nachází krytý plavecký bazén, který je jediný v celém okrese, jehož stav neodpovídá potřebám, je havarijní a velmi ztrátový (již několik let na jeho provoz přispívají i ostatní obce z regionu). Jeho plánovaná rekonstrukce byla pozastavena z důvodu připravované výstavby wellness centra v Jeseníku, které se v roce 2014 zrušilo. Nyní je připravený projekt na kompletní rekonstrukci bazénu, obec se však snaží zajistit finanční prostředky.

Obec disponuje také obecní knihovnou, poštou, kulturním domem i Auto moto veterán muzeem.

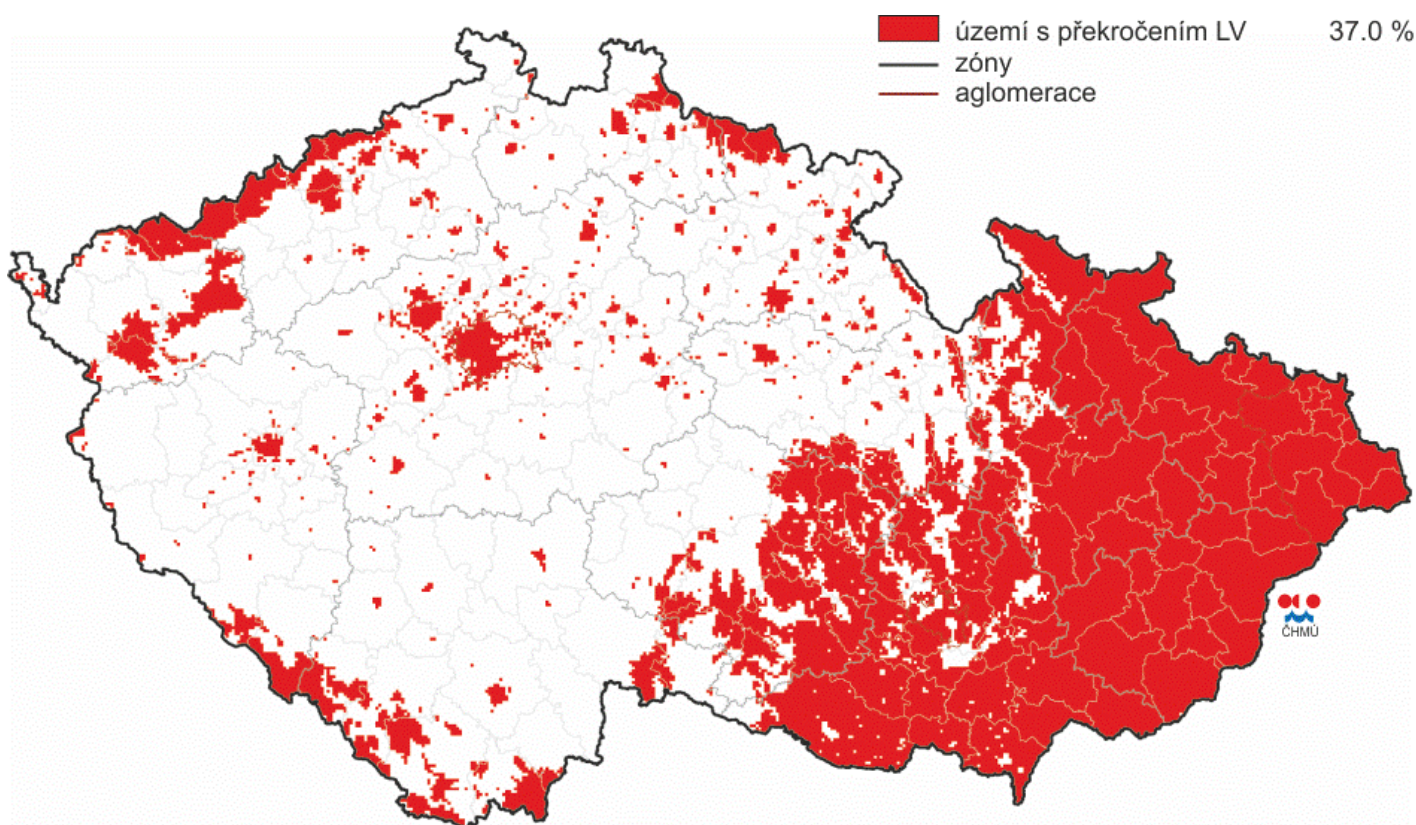
Vedle obecního úřadu se nachází Kostel sv. Josefa, který byl vysvěcen v roce 1928. Tento kostel byl nazýván skvostem v údolí Bělé, hlavně pro ojedinělé dvouvěžové řešení.

## 6. Životní prostředí

### 5.1. Kvalita ovzduší

Znečištění ovzduší je jedním ze závažných environmentálních problémů, které se týká celého okresu Jeseník. Příčin znečištění ovzduší je celá řada, především významné stacionární (bodové) zdroje, kam patří různé průmyslové aj. podniky a areály (jako jsou lomy s navazujícím zpracováním těžných surovin, např. OMYA – závod Pomezí atd.). Dalšími zdroji znečišťování ovzduší je doprava, plošné zdroje (souhrn malých zdrojů v podobě lokálních topenišť). Ke znečištění ovzduší přispívají rovněž látky, které jsou na území přenášeny ze středních a velkých vzdáleností. Tyto látky mají pak neblahý dopad na životní prostředí. Projevují se především na zdraví člověka, zvířat, rostlin, či půdy. Tyto látky také mohou ovlivňovat strukturu a funkci ekosystémů, včetně jejich schopnosti samoregulace. Jak již bylo zmiňováno emitované látky v určité oblasti, které znečišťují ovzduší, nelze řešit izolovaně v rámci sledovaného území. Proto je nutná spolupráce větších územních celků (kraje, ČR, mezinárodně). Mezi největší znečišťovatele území okresu Jeseník podle ČHMÚ (2012) řadíme AD 7, spol. s r.o. – prádelna, čistírna – Česká Ves, Bohemia Asphalt, s.r.o. – Písečná, Česko-slezská výrobní, a.s. – Zlaté Hory, ČEZ Energo, s.r.o. – Jeseník, Česká Ves, EUROHARD, spol. s r.o. – Jeseník, Řetězárna a.s. – Česká Ves, ONROSTROJ – Ondřejovice, Slezský kámen a.s, VÍTKOVICE POWER ENGINEERING a.s. – HARD Jeseník. Jesenicko i přesto řadíme mezi oblasti z nejčistějším ovzduším v rámci České republiky.

Mapa oblasti s překročenými limity se zahrnutím přízemního ozonu v roce 2013



Obr. VII.1 Vyznačení oblastí s překročenými imisními limity pro ochranu zdraví se zahrnutím přízemního ozonu, 2013

Zdroj: Český hydrometeorologický ústav: Grafická ročenka 2013

## 5.2. Kvalita vod

V okrese Jeseník je z hlediska kvality vod největším problémem eutrofizace, což znamená znečištění vod nadměrným obsahem živin. Odpadní splaškové vody mohou být znečištěny mikrobiálně. Značnou měrou se na znečištění vod podílí zemědělská výroba a chov. Stav povrchových vod se hodnotí pomocí indikátoru: Rizikovost útvaru povrchových vod tekoucích z hlediska splnění environmentálních cílů. Řeky (jednotlivé útvary povrchových vod tekoucích) jsou základní jednotkou pro hodnocení stavu povrchových vod se rozdělují na rizikové, nejisté a nerizikové. Na Jesenicku je klasifikováno za rizikové celkem 23 % povrchových vod z hlediska ekologického stavu a 19 % z hlediska chemického. Nejrizikovější vodní útvary se nacházejí v Hradci-Nové Vsi a Písečné, kde je dosaženo 100% rizikovosti, obec Česká Ves dosahuje hodnoty 98% rizikovosti, jak u ekologického, tak chemického stavu.

Zdroje lokálního znečištění jsou především odpadní vody, které jsou vypouštěné z lidských sídel, průmyslových podniků nebo zemědělských velkochovů. Naopak splachování hnojiv a pesticidů především z polí lze označit za znečištění plošné. Do vody se tyto škodlivé látky dostávají povrchovým odtokem, ale také průsakem do spodních vod. Podle typu znečišťujících látek se znečištění dělí na biologické, chemické a fyzikální. Mezi biologické znečištění patří především močůvka, fekálie a další hnilíčí organická hmota.

## 5.3. Chráněná území

Katastrální území obce Česká Ves spadá do CHKO Jeseník, které má celkovou rozlohou 74 000 ha. Tato chráněná krajinná oblast byla vyhlášena v r. 1969 a svou celkovou rozlohou se řadí mezi největší CHKO v České republice. Území zahrnuje vysokohorské bezlesí, kdy v ČR jsou pouze tři pohoří, které dosahují nad horní hranici lesa. Vysoká lesnatost a smrkové pralesy. Lesnatost dosahuje až 80% celkové rozlohy CHKO a proto je tato chráněná krajinná oblast nejlesnatější v ČR. Dále v CHKO zahrnuje výskyt rašelinišť, řadu pramenů, vzácných druhů rostlin a živočichů.

### Mapa CHKO Jeseníky



**PŘÍRODNÍ REZERVACE (PR)  
PŘÍRODNÍ PAMÁTKY (PP)**

1. PP Chebůl
2. PR Šumárník
3. PR Niva Branné
4. PP Pasák
5. PR Pod Slunečnou strání
6. PR Františkov
7. PR Sněžná kotlina
8. PR Filipovické louky
9. PR Borek u Domašova
10. PR Suchý vrch
11. PR Skalní potok
12. PR Vysoký vodopád
13. PR Jelení bačina
14. PR Bučina pod Františkovou myslivnou
15. PP Zadní hutisko
16. PP Smrčina
17. PR Pod Jelení studánkou
18. PP Štola Pod Jelení cestou
19. PR Morgenland
20. PR U Slatinného potoka
21. PR Franz-Franz
22. PR Růžová
23. PR Pstruží potok
24. PR Rabštejn

**NÁRODNÍ PŘÍRODNÍ REZERVACE (NPR)**

1. NPR Rejviz
2. NPR Šerák – Keprník
3. NPR Praděd
4. NPR Rašeinště Skřítek

**NAUČNÉ STEZKY**

1. Rejviz
2. ČHS – Šerák – Ramzová
3. Pasák
4. Se sklítkem okolím Pradědu
5. Bílá Opava
6. Velká kotlina
7. Mineralogická Sobotín – Maršíkov

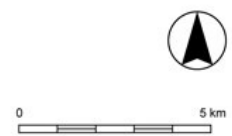
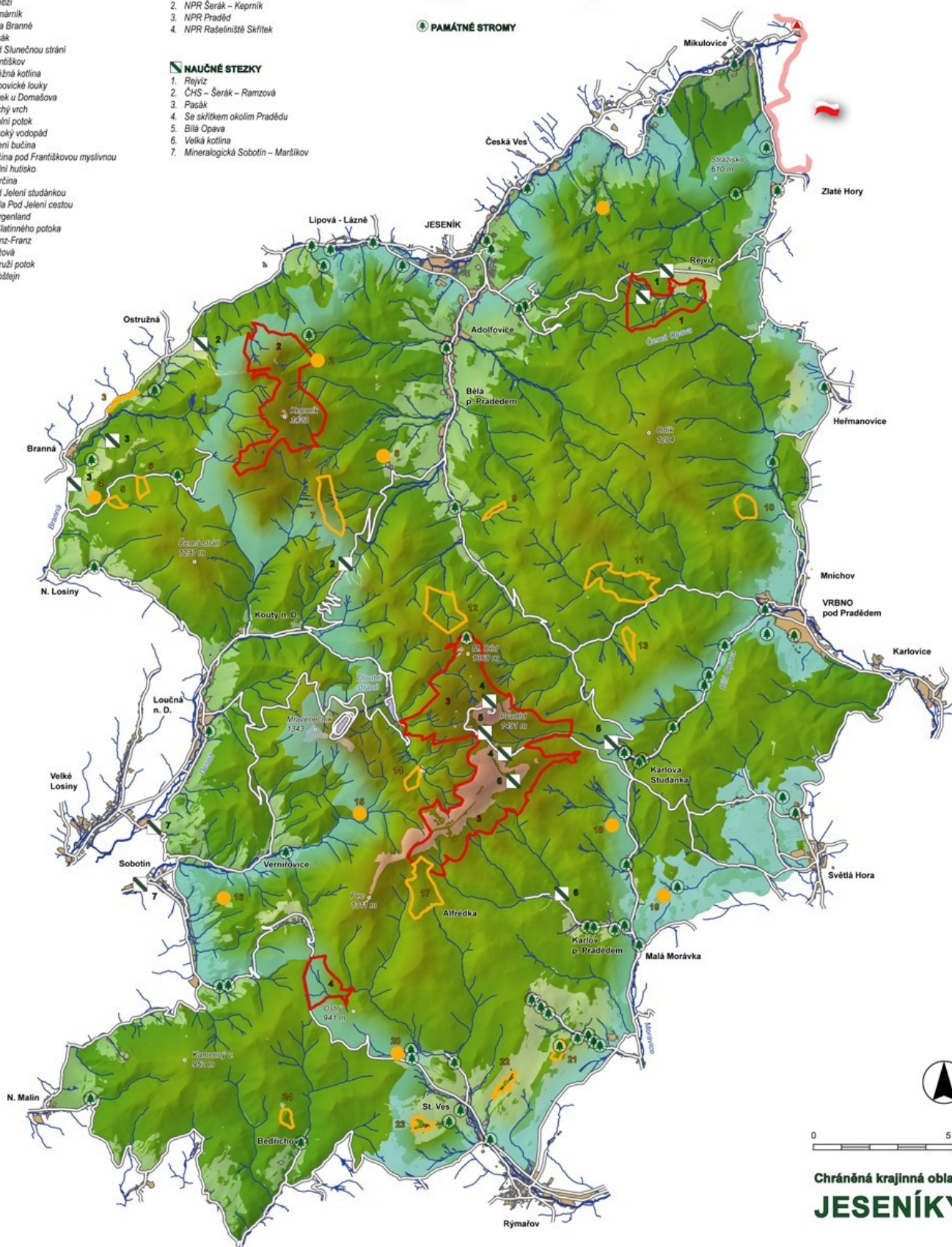
**PTAČÍ OBLASTI**

Jeseníky

**PAMÁTNÉ STROMY**

**HRANIČNÍ PŘECHODY**

silniční



Chráněná krajinná oblast  
**JESENÍKY**

Zdroj: CHKO

## 7. Správa obce

### 7.1. Obecní úřad a jeho kompetence

Obec Česká Ves je z hlediska správy řazena do typu ostatní obce, tj. pro jiné obce nevykonává žádnou správní činnost, zajišťuje správu pouze pro území obce, spadá pod ORP Jeseník. Obec je řízena patnáctičlenným zastupitelstvem. Má zvolenou pětičlennou radu obce, finanční výbor a kontrolní výbor. Za administrativu odpovídá uvolněný starosta a místostarostka. Obec Česká Ves zaměstnává 6 osob na hlavní pracovní poměr - asistentku, referenta (byty, veřejné osvětlení, hřbitov, pokladna), referentku (pokladna, evidence obyvatel, ověřování podpisů a listin, poplatky ze psů), referentku (účetní, mzdová účetní), referentku (účetní, rozpočet) a referenta (údržba obce, investice, Czech Point). V době sezónních prací obec využívá nabídky Pracovního úřadu na úklidové a údržbové práce zaměstnance na veřejně prospěšné práce. Obec je zřizovatelem dvou mateřských škol (Holanova a Jesenická) a Základní školy s právní subjektivitou příspěvkové organizace, dále provozuje Dům s pečovatelskou službou a Obecní knihovnu.

### 7.2. Hospodaření obce

Obec Česká Ves hospodařila v posledních 10 letech s kladným rozpočtem. Daňové i nedaňové příjmy dosahují kolísavých hodnot, což ovlivňuje i plánování investic. Největší rozdíl pozorujeme v letech 2012 a 2013, kde došlo ke zvýšení (oproti roku 2012) o 6 000 tis. Kč na daňových příjmech a 1 200 tis. Kč na nedaňových příjmech. Nejnižší podíl kapitálových výdajů měla obec v roce 2012.

Vývoj rozpočtového hospodaření obce Česká Ves v letech 2009 - 2019 (v tis. Kč)

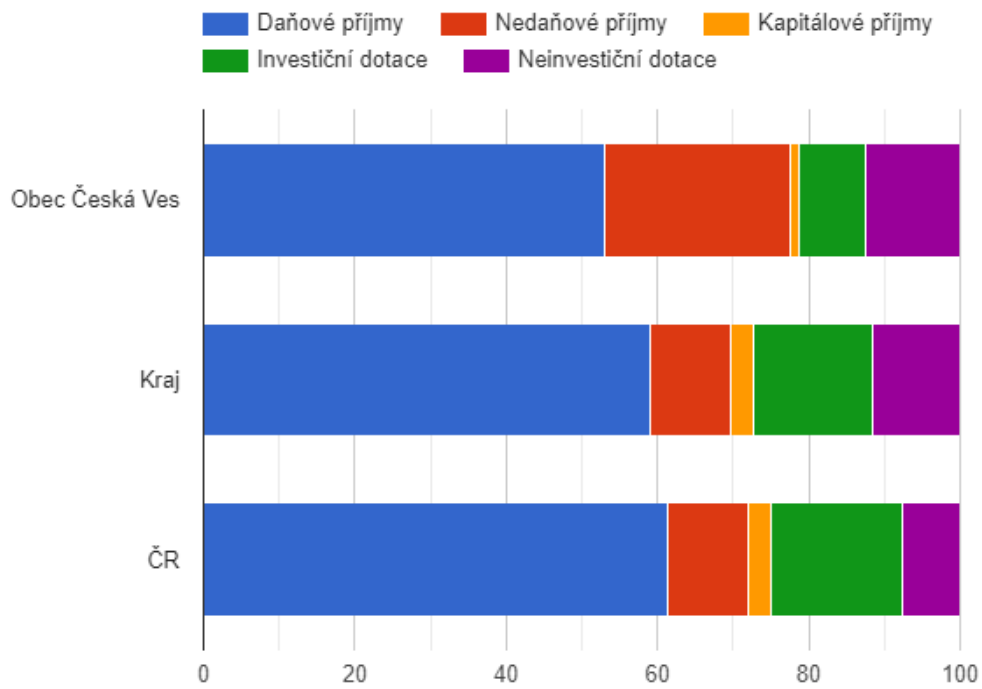
	2009	2010	2011	2012	2013	2014	2015	2016	2017	2018	2019
<b>Daňové příjmy</b>	19 706	20 652	19 171	19 216	25 257	26 720	27 219	31 246	33 580	38 840	41 774
<b>Nedaňové příjmy</b>	8 980	10 288	10 680	11 485	12 695	13 270	13 992	13 522	15 252	14 953	14 939
<b>Kapitálové příjmy</b>	1 113	396	127	55	1 061	220	283	337	72	2 592	218
<b>Neinvestiční přijaté dotace</b>	5 961	3 896	6 819	3 643	2 998	2 975	4 823	3 445	6 268	5 141	4 696
<b>Investiční přijaté dotace</b>	0	7 343	10 679	1 306	8 651	9 067	2 851	1 541	1 114	4 249	24 693
<b>Příjmy</b>	35 760	42 575	47 477	35 705	50 662	52 252	49 169	50 091	56 286	65 776	86 320
<b>Běžné výdaje</b>	31 470	29 744	32 782	31 240	30 663	30 553	33 624	35 674	35 643	39 868	42 529
<b>Kapitálové výdaje</b>	4 291	7 310	14 603	3 105	19 547	16 575	10 918	5 015	8 212	26 904	36 519
<b>Výdaje celkem</b>	35 761	37 054	47 386	34 345	50 210	47 129	44 542	40 689	43 855	66 771	79 048
<b>Saldo příjmů a výdajů</b>	-1	5 522	91	1 360	452	5 123	4 628	9 401	12 430	-995	7 271

	2009	2010	2011	2012	2013	2014	2015	2016	2017	2018	2019
<b>Podíl kapitálových výdajů</b>	12,00%	19,73%	30,82%	9,04%	38,93%	35,17%	24,51%	12,33%	18,73%	40,29%	46,20%
<b>Podíl běžných výdajů na celkových příjmech</b>	88,00%	69,86%	69,05%	87,50%	60,52%	58,47%	68,38%	71,22%	63,32%	60,61%	49,27%

**Zdroj: ČSÚ**

Příjmy obce jsou navyšovány díky poměrně velké úspěšnosti získávání dotačních prostředků. V letech 2009-2019 obec Česká Ves z těchto zdrojů získala více než 122 milionů korun. Ve sledovaném období let 2009 -2019 lze pozorovat rozdíly z hlediska dotačních příjmů. V roce 2009 neměla obec žádné investiční dotační příjmy, ale současně vykazuje nejvyšší neinvestiční dotační příjmy. V souvislosti s dotačními příjmy jsou především rozvojové projekty obce, které přispívají ke zlepšení životních podmínek obyvatel.

### Srovnání struktury rozpočtových příjmů v období 2009 - 2019



Zdroj: ČSÚ



Rozvoj obce je do jisté míry ovlivněn dostupností finančních prostředků vlastních i dotačních. Na rozvojové aktivity obce nejčastěji využívá dostupných dotačních fondů krajských, národních i evropských. Obec má zpracovaný strategický dokument Program rozvoje obce Česká Ves na období 2016-2021, který byl zpracován komunitní i expertní metodou.

### 7.3. Bezpečnost

Varování před živelnými pohromami je prováděno pomocí místního rozhlasu a sirén. Obec Česká Ves disponuje SDH. Z hlediska kriminality jsou dostupná analytická data pouze za celý obvodní oddělení Jeseník. Celý okres se potýká se zvýšenou kriminální činností, což je způsobeno především přítomností sociálně vyloučených lokalit, přítomností cizinců, migracemi etnických menšin a vysokou mírou nezaměstnanosti, která zvyšuje veškeré patologické jevy často související se zneužíváním návykových látek. V roce 2014 se jim podařilo zrealizovat téměř 100 preventivních akcí ÚO Jeseník, na téma kyberšikana, právní vědomí na středních školách, krádeže, senioři, doprava, práce policie a také přednášky v rámci krajského pilotního projektu "Budme obezřetnější" a další. Doba dojezdnosti do centrální části obce u hasičské záchranné služby i Policie ČR nepřekračuje 10 minut.

V případě povodní je ochrana obyvatelstva řízena a zajišťována dle povodňových plánů a při hlášení krizové situace krizovými plány.

### 7.4. Vnější vztahy a vazby

Obec Česká Ves je zapojena do řady organizací, zaměřených až na výjimky na rozvoj území nebo na podporu cestovního ruchu. Konkrétně je obec členem těchto organizací:

- Euroregion Praděd (fond mikroprojektů přeshraniční spolupráce Česká republika - Polsko)
- Jeseníky - Sdružení cestovního ruchu (rozvoj cestovního ruchu)
- Sdružení měst obcí Jesenicka (DSO zřízený za účelem ochrany zájmů Jesenicka)
- Mikroregion Jesenicko (DSO zřízený za účelem spolupráce obcí na rozvoji)
- MAS Vincenze Priessnitze pro Jesenicko, o.p.s. (rozvoj venkova)
- Vak - Vodovody a kanalizace Jesenicka a. s. (akcionář)

Obec Česká Ves má navázané partnerství s se třemi obcemi v ČR i v Polsku:

- Město Stod
- Městská část Praha 1
- Obec Olszanka - Polsko



## A.2 Východiska pro návrhovou část

### SWOT analýza

#### Silné stránky

- Dostupnost a dostatečná kapacita ZŠ a MŠ
- Bezbariérové chodníky
- Dobrá dopravní obslužnost do okresního města Jeseník
- Pokrytí vodovodní a kanalizační sítí
- Dostupnost inženýrských sítí
- Atraktivní bydlení
- Fungující systém odpadového hospodářství

#### Slabé stránky

- Nedostatek parkovacích míst
- Špatná dopravní dostupnost do regionu
- Chybějící spolupráce mezi aktéry obce
- Soužití a vzájemná tolerance občanů
- Chybějící parkoviště u pošty

#### Příležitosti

- Dotace
- Strategické plánování ve spolupráci s občany
- Větší participace občanů, spolků a firem ve veřejném dění obce
- Blízkost polského trhu
- Blízkost města Jeseník
- Rekonstrukce krytého bazénu

#### Hrozby

- Projekt obchvatu v obci, který komplikuje rozvoj obce
- Nedostatek financí pro větší rozvojové projekty
- Úbytek obyvatel
- Špatný stav krytého bazénu
- Změna klimatických podmínek a s tím související multiplikační efekty - záplavy, úbytek vody aj.

## B. NÁVRHOVÁ ČÁST

### B.1 Strategická vize

Vize zachycuje představu o tom, čeho chce obec v dlouhodobém horizontu docílit, jak se bude měnit a zlepšovat kvalita života v obci. Strategická vize obce je definována zejména na základě výsledků a závěrů z analytické části PRO a také na základě veřejných jednání s obyvateli obce. Naplnění vize bude dosaženo realizací tohoto Programu rozvoje obce a následně na něj navazujících dokumentů obdobného charakteru.

## VIZE

**Obec Česká Ves je klidným a bezpečným místem pro kvalitní a spokojený život, jak pro rodiny s dětmi, tak i pro seniory a mladé, kde bude docházet ke stabilnímu rozvoji a k zajištění služeb, kvalitní infrastruktury, vzdělávání a volnočasových aktivit.**

V následujícím období si obec Česká Ves klade za cíl zlepšit podmínky pro život obyvatel včetně zlepšení vybavenosti Základní školy a Mateřských škol. Dosáhnout vyšší bezpečnosti, zvýšení kvality v oblasti dopravy a zlepšení připravenosti pomocí protipovodňových opatření. Nadále bude kladen důraz na podporu spolkových, volnočasových a kulturních aktivit a rozvoj aktivní občanské společnosti.

### B.2 Cíle, opatření a aktivity

 Vysoká důležitost     Střední důležitost     Nízká důležitost

#### Cíl: „1. Rozvoj infrastruktury v obci Česká Ves“

Cíl je zaměřený na rozvoj dopravní a technické infrastruktury v obci Česká Ves, tj. zpřístupnění, zvýšení kvality, zvýšení bezpečnosti a udržení technického standardu pro občany i turisty. Naplněním tohoto cíle dojde ke zvýšení kvality a bezpečnosti infrastruktury v obci.

Opatření: „1.1. Rozvoj a zlepšení dopravní infrastruktury“	Od - do	Odpovědnost	Náklady (tis. Kč)	Zdroj financování
 „1.1.1 Prodloužení místní komunikace Haškova“	2022 - 2027			Vlastní + externí
 „1.1.2 Prodloužení chodníku Polská“	2022 - 2027			Vlastní + externí
 „1.1.3 Prodloužení chodníku Jánského (u zrcadla)“	2022 - 2027			Vlastní + externí
 „1.1.4 Rekonstrukce místní komunikace Kpt. Jaroše“	2022 - 2027			Vlastní + externí
 „1.1.5 Rekonstrukce místní komunikace Jánského (č. pop. 419-420)“	2022 - 2027			Vlastní + externí
 „1.1.6 Rekonstrukce místní komunikace Úzká“	2022 - 2027			Vlastní + externí
 „1.1.7 Rekonstrukce místní komunikace Makarenkova a Tichá“	2022 - 2027			Vlastní + externí

✓ „1.1.8 Rekonstrukce lesních cest v majetku obce“	2022 - 2027	Vlastní + externí
— „1.1.9 Zpevnění krajnice místní komunikace Skalní“	2022 - 2027	Vlastní + externí
✓ „1.1.10 Zvýšení kapacity parkovacích ploch na území obce (ulice Holanova, Haškova, Tichá, Jánského, u fotbalového hřiště apod.“	2022 - 2027	Vlastní + externí
— „1.1.11 Řešení dopravních staveb (místních komunikací a chodníků) navržených v územním plánu“	2022 - 2027	Vlastní + externí
— „1.1.12 Rekonstrukce mostů a lávek v majetku obce dle návrhu hlavních prohlídek mostů“	2022 - 2027	Vlastní + externí
— „1.1.13 Bezpečnost v obci (přechody pro chodce)“	2022 - 2027	Vlastní + externí

#### Opatření: „1.2. Rozvoj a zlepšení technické infrastruktury“

	Od - do	Odpovědnost	Náklady (tis. Kč)	Zdroj financování
— „1.2.1 Dešťová kanalizace na spodní části místní komunikace Holanova“	2022 - 2027			Vlastní + externí
— „1.2.2 Dešťová kanalizace na místní komunikaci U Norkárny“	2022 - 2027			Vlastní + externí
— „1.2.3 Úprava dešťové kanalizace místní komunikace Kpt. Jaroše“	2022 - 2027			Vlastní + externí
⬆ „1.2.4 Dešťová kanalizace u silnice I/44 Jesenická, Severní apod.“	2022 - 2023			Vlastní + externí
✓ „1.2.5 Odvodnění prostoru rodinných domů za TSJ“	2022 - 2027			Vlastní + externí
— „1.2.6 Rekonstrukce a optimalizace veřejného osvětlení v obci (výměna stožárů, špatných svítidel za ledková)“	2022 - 2027			Vlastní + externí
✓ „1.2.7 Vybudování osvětlení podél chodníku u Řetězárny“	2022 - 2027			Vlastní + externí
— „1.2.8 Dešťová kanalizace u hasičské zbrojnice a technického zázemí obce“	2022 - 2027			Vlastní + externí
— „1.2.9 Rekonstrukce rozhlasu v obci“	2022 - 2027			Vlastní + externí
⬆ „1.2.10 Revitalizace hřbitova“	2022 - 2027			Vlastní + externí

#### Opatření: „1.3. Bezpečnost v obci“

	Od - do	Odpovědnost	Náklady (tis. Kč)	Zdroj financování
— „1.3.1 Rozvoj kamerového systému v obci“	2022 - 2027			Vlastní + externí
✓ „1.3.2 Chodník podél místní komunikace U Zahradnictví“	2022 - 2027			Vlastní + externí
⬆ „1.3.3 Přesun autobusové zastávky u ČOV včetně přechodu pro chodce“	2022 - 2027			Vlastní + externí
✓ „1.3.4 Rekonstrukce hasičské zbrojnice (úprava stávajících prostor“	2022 - 2027			Vlastní + externí

## Cíl: „2. Zvýšení kvality života v obci Česká Ves“

Cíl je zaměřen na zvýšení dostupnosti občanské vybavenosti a základních služeb v obci, ale také na zvýšení kvality bydlení a školství, rozvoj volnočasových i sportovních aktivit v České Vsi. Naplněním tohoto cíle dojde k zvýšení úrovně životních podmínek a potřeb obyvatel České Vsi.

#### Opatření: „2.1. Rozvoj občanské vybavenosti a služeb“

Od - do	Odpovědnost	Náklady (tis. Kč)	Zdroj financování



⬆️ „2.1.1 Modernizace krytého bazénu“	2022 - 2027		Vlastní + externí
⬆️ „2.1.2 Budování cyklostezek a cyklotras ve vhodných lokalitách a místech zatížených automobilovou dopravou“	2022 - 2027		Vlastní + externí
— „2.1.3 Rozšíření Domova s pečovatelskou službou“	2022 - 2027		Vlastní + externí
⬆️ „2.1.4 Nafukovací sportovní hala“	2022 - 2027		Vlastní + externí
⬆️ „2.1.5 Fotbalové hřiště - výměna škvárového za umělou trávu, rekonstrukce kabin“	2022 - 2027		Vlastní + externí
— „2.1.6 Obnova a vybavení veřejného prostranství (lavičky, informační tabule, úřední desky, odpadkové koše apod.)“	2022 - 2027		Vlastní + externí

#### Opatření: „2.2. Zvýšení kvality bydlení v obci“

	Od - do	Odpovědnost	Náklady (tis. Kč)	Zdroj financování
— „2.2.1 Zateplování bytových domů včetně výměn otvorů“	2022 - 2027			Vlastní + externí
— „2.2.2 Výměna střešních krytin na bytových domech“	2022 - 2027			Vlastní + externí
— „2.2.3 Rekonstrukce bytů spočívající v opravě, elektroinstalací, vody, kanalizace, plynu, topení včetně rekonstrukce bytových jader“	2022 - 2027			Vlastní + externí
⬆️ „2.2.4 Prodej obecních bytů nebo bytových domů“	2022 - 2027			Vlastní + externí
⬆️ „2.2.5 Nová výstavba či rekonstrukce na sociální byty“	2022 - 2027			Vlastní + externí
⬆️ „2.2.6 Zpracování územních studií na nové lokality pro výstavbu rodinných domů dle územní plánu“	2022 - 2027			Vlastní + externí

#### Opatření: „2.3. Rozvoj a zvýšení kvality školství v obci“

	Od - do	Odpovědnost	Náklady (tis. Kč)	Zdroj financování
⬆️ „2.3.1 Vestavba ložnic do podkroví v MŠ Holanova“	2022 - 2027			Vlastní + externí
⬆️ „2.3.2 Rekonstrukce vnějších prostor areálu ZŠ včetně venkovních učeben a knihovny, zeleně, dopravního hřiště apod.“	2022 - 2027			Vlastní + externí
⬆️ „2.3.3 Rekonstrukce budov ZŠ“	2022 - 2027			Vlastní + externí
— „2.3.4 Rekonstrukce vnitřních prostor jednotlivých budov ZŠ (odborné a kmenové učebny vč. tělocvičny)“	2022 - 2027			Vlastní + externí
— „2.3.5 Rozšíření vybavení pro pořádání kulturních a sportovních akcí základní školou nebo mateřskými školama“	2022 - 2027			Vlastní + externí
— „2.3.6 Technická infrastruktura zázemí základní školy včetně rozšíření prostor“	2022 - 2027			Vlastní + externí

#### Opatření: „2.4. Rozvoj volnočasových a sportovních aktivit v obci“

	Od - do	Odpovědnost	Náklady (tis. Kč)	Zdroj financování
⬆️ „2.4.1 Oprava či rozšiřování dětských hřišť (různé věkové kategorie)“	2022 - 2027			Vlastní + externí
⬆️ „2.4.2 Vybudování víceúčelového sportovního hřiště pro míčové hry (např. na ulici Kpt. Jaroše apod.)“	2022 - 2027			Vlastní + externí
— „2.4.3 Vybudování pěší odpočinkové zóny za prostorem muzea Veteránů až po kulturní a společenské zázemí“	2022 - 2027			Vlastní + externí
— „2.4.4 Vybudování sportoviště včetně hracích prvků (např. na ulici Holanova apod.)“	2022 - 2027			Vlastní + externí
⬆️ „2.4.5 Podpora spolkové činnosti v obci - činností jednotlivých spolků a jejich spolupráce (sportovních, kulturních, zájmových)“	2022 - 2027			Vlastní + externí

<ul style="list-style-type: none"> <li>⬆ „2.4.6 Podpora kulturních činností včetně materiálního vybavení pro organizace pořádající kulturní a společenské akce včetně akcí ve spolupráci s obcí (ZŠ, MŠ, spolky aj.)”</li> </ul>	2022 - 2027	Vlastní + externí
<ul style="list-style-type: none"> <li>⬆ „2.4.7 Revitalizace/obnova prostor pro pořádání akcí”</li> </ul>	2022 - 2027	Vlastní + externí

### Cíl: „3. Rozvoj a podpora cestovního ruchu v obci Česká Ves”

Cílem je zvýšit podíl cestovního ruchu na hospodářství obce, přilákat více turistů do obce. Cíle bude dosaženo pomocí rozvoje cestovního ruchu, rozvoje turistické infrastruktury včetně doprovodné infrastruktury, rozvojem a zkvalitňováním atraktivit v obci Česká Ves. Nezbytným faktorem pro dosažení cíle je koordinovaná spolupráce s dalšími subjekty a obcemi.

Opatření: „3.1. Rozvoj a podpora cestovního ruchu v obci”	Od - do	Odpovědnost	Náklady (tis. Kč)	Zdroj financování
<ul style="list-style-type: none"> <li>— „3.1.1 Oprava a budování lesních cest s případným vybudováním pěších a cyklostezek”</li> </ul>	2022 - 2027			Vlastní + externí
<ul style="list-style-type: none"> <li>— „3.1.2 Označení stezek na Čertovy kameny a Naučné stezky (dolování zlata), údržba informačních tabulí a značení”</li> </ul>	2022 - 2027			Vlastní + externí
<ul style="list-style-type: none"> <li>⬆ „3.1.3 Propagace turistického ruchu na území obce”</li> </ul>	2022 - 2027			Vlastní + externí

### Cíl: „4. Protipovodňová opatření v obci Česká Ves”

Cílem je zvýšení bezpečnosti a připravenosti obce při klimatických změnách.

Opatření: „4.1. Protipovodňová opatření v obci”	Od - do	Odpovědnost	Náklady (tis. Kč)	Zdroj financování
<ul style="list-style-type: none"> <li>⬆ „4.1.1 Realizace některých povodňových opatření dle zpracované povodňové studie (např. ulice Severní, Polská atd.)”</li> </ul>	2022 - 2027			Vlastní + externí
<ul style="list-style-type: none"> <li>— „4.1.2 Vodě zádržná opatření v okolí potoka Žlebík apod. v extravilánu obce”</li> </ul>	2022 - 2027			Vlastní + externí
<ul style="list-style-type: none"> <li>— „4.1.3 Materiální zabezpečení při povodních pro hasiče (mobilní protipovodňové zábrany apod.)”</li> </ul>	2022 - 2027			Vlastní + externí

### Cíl: „5. Životní prostředí v obci Česká Ves”

Cíl je zaměřený na zvýšení kvality životního prostředí v obci ve vazbě na odpadové hospodářství, environmentální osvětu a vzdělávání v oblasti životního prostředí a jeho udržitelnosti.

Opatření: „5.1. Environmentální vzdělávání včetně rozšíření možnosti separace”	Od - do	Odpovědnost	Náklady (tis. Kč)	Zdroj financování
<ul style="list-style-type: none"> <li>— „5.1.1 Osvětové aktivity zaměřené na odpadové hospodářství”</li> </ul>	2022 - 2027			Vlastní + externí
<ul style="list-style-type: none"> <li>⬆ „5.1.2 Řešení separace odpadů vč. vybudování sběrného dvoru”</li> </ul>	2022 - 2027			Vlastní + externí

## B.3 Podpora realizace programu

### Realizace strategie

Pro úspěšnou realizaci PRO Česká Ves je důležité se do budoucna zaměřit především na efektivní spolupráci jednotlivých aktérů, a to konkrétně obce, dobrovolných svazků obcí (SMOJ, MRJ), spolků, občanů i subjektů vně obce. Na základě tohoto dokumentu bude obec Česká Ves postupně realizovat jednotlivé aktivity uvedené v návrhové části dle projektových záměrů, a to se zohledněním určených priorit k jednotlivým aktivitám. Před samotnou realizací budou jednotlivé projekty konkretizovány, z hlediska projekčního, finančního i časového.

### Zajištění realizace Programu rozvoje obce Česká Ves

Zajištění naplňování Programu rozvoje obce Česká Ves bude mít v gesci starosta, místostarost/ka včetně členů zastupitelstva. Role zastupitelstva bude spočívat v koordinaci všech činností spojených s administrativní podstatou spojenou s naplňováním a aktualizací dokumentu PRO Česká Ves. Starosta obce zodpovídá za zpřístupnění dokumentů, přípravu aktualizace, dodržování harmonogramu, vyhodnocování a monitoring dokumentu PRO Česká Ves.

### Monitoring plnění programu rozvoje obce

Alespoň jednou ročně bude zpracována zpráva o průběhu realizace PRO Česká Ves v návaznosti na rozpočet obce. Součástí této zprávy bude přehled o aktivitách realizovaných v uplynulém roce, přehled o plnění ukazatelů, zdůvodnění odchylek od plánovaného průběhu realizace a případné návrhy změn samotného dokumentu. Pokud bude ze strany vedení obce shledán důvod k aktualizaci dokumentu, starosta obce navrhne doplnění dokumentu PRO Česká Ves a předá jej ke schválení zastupitelstvu obce. V roce 2027 bude zpracováno komplexní zhodnocení Programu rozvoje obce, které se stane východiskem pro zpracování návazného rozvojového dokumentu pro obec Českou Ves.

### Aktualizace programu rozvoje obce

Program rozvoje obce Česká Ves bude průběžně revidován v návaznosti na průběh realizace jeho dílčích aktivit uvedených v návrhové části dokumentu. Důvodem k aktualizaci dokumentu PRO může být závažná změna vnějších podmínek, naplnění části programu či potřeba stanovení nových cílů. Změny a aktualizace Programu rozvoje obce budou prováděny přímo ve webové aplikaci [www.obcepro.cz](http://www.obcepro.cz). Aktualizace Programu rozvoje obce Česká Ves a jeho změny budou schváleny zastupitelstvem obce. Aktuální verze dokumentu bude zveřejněna na internetových stránkách obce.

### Zpřístupnění dokumentu

Dokument bude zveřejněn na internetových stránkách obce [www.cves.cz](http://www.cves.cz), na webových stránkách tvorby PRO ([www.obcepro.cz](http://www.obcepro.cz)), v listinné podobě bude k nahlédnutí na Obením úřadě Česká Ves.