

# ČESKOVESKÝ ZPRAVODAJ

Leden 2004

Ročník X.

Číslo 1/2004

## Slovo starosty

vážení spoluobčané,  
vánoční a novoroční svátky jsme jistě všichni přežili ve zdraví, načerpali nové síly a každý se svými předsevzetími a plány nastoupil do nového roku 2004. První měsíc máme pomalu za námi. V posledním slově jsem slíbil, že se s vámi pokusím rozdělit o to, co nás čeká.

Podle výsledků za uplynulý rok jsme příjmy plnili na 99,34%, výdaje jsme pak splnili na 87,2%, náš rozpočet nebyl ztrátový.

Musím vám poděkovat za to, že došlo ke zlepšení placení poplatků. Stále však jsou mezi námi občané, kteří své povinnosti neplní. Tady bych chtěl upozornit a varovat, že donekonečna jim to procházet nebude. V minulém roce jsme již u jednoho neplatíče nájemného dosáhli soudního rozhodnutí k vystěhování. Jsou i další možnosti, které budeme využívat. To není vyhrožování. Je to jen připomenutí si toho, že jsme občany státu, který má určité zákony (i když s nimi nesouhlasíte), které musíme plnit. Nerad se oháním otrlou frází, našim vstupem do Evropy. Jak se různě rychle s touto realitou seznamujeme, tak vidíme na každém kroku, že tato tvrdá realita je již minimálně přede dveřmi.

Dalším problémem, který hýbe na počátku roku obcí, je vyhláška o poplatcích a odpadech. Je třeba si uvědomit, že poplatky za psy jsme již delší dobu nezvyšovali. Poplatky za odpad byly stanoveny na rok 2003 300,- Kč na osobu. Skutečnost v plnění za r.2003 je taková:

Výdaje za nebezpečný odpad, komunální a separovaný odpad za rok 2003 byly	1 367 439,10 Kč
Příjmy – poplatky za komunální odpad za rok 2003	683 161,- Kč
Příjmy, dotace z EKO-KOMU – separovaný odpad	196 898,- Kč
<b>Příjmy CELKEM</b>	<b>880 051,80 Kč</b>

Výdaje obce za odpad za rok 2003	1 367 439,10 Kč
Příjmy obce za odpad	880 051,80 Kč
<b>Doplatek z obecního rozpočtu</b>	<b>487 387,30 Kč</b>

Celkem bylo vyvezeno v r. 2003 10 291 ks popelnic. Výdaje na svoz popelnic (mimo kontejnery) byly 10 291x42(za popelnic)=432 222,- Kč. Proč to uvádím. Kdyby se nám podařilo dosáhnout snížení počtu popelnic o 1, že nebudeme vyvážet půlky popelnic, ale domluvíme se, tam kde je to možné, abychom naplňovali společně plně popelnice, dosáhneme úspory 100tisíc Kč i více. Dosud svážíme minimálně na 1 svoz 400-420 popelnic. Technické služby vyprazdňují všechny popelnice, které jsou vystrčeny ke komunikaci.

Těchto pár čísel jsem uvedl jako podnět k zamyšlení. Za nedobré považuji uvažování občana, že když platím, tak to nastrkám všechno do popelnice. Pro představu uvádím čísla o separovaném odpadu za rok 2003.

Vydání za vývoz kontejnerů nás stálo	354 514,- Kč
Od firmy EKO-KOM za separaci jsme dostali	196 890,80 Kč
<b>Rozdíl činí – doplácíme</b>	<b>157 623,20 Kč</b>

Z výše uvedeného jste si jistě spočítali, že se vyplatí separovat. Separováním také prodloužíme životnost skládky v Supikovicích a Hradci Nové Vsi – která při našem současném způsobu zacházení s odpady je asi ještě na 25 let.

Pro představu uvádím kolik nás stojí odpad za rok za občana: 1 367 439,10 Kč:2500=546,97 Kč

Vážení spoluobčané, tímto jsem vás chtěl jednak informovat o situaci v odpadovém hospodářství a obrátit se na vás s prosbou, abyste se pokusili změnit svůj přístup k nakládání s odpady tak, abychom co nejlépe separovali a vyváželi jen plně popelnice. Nekladu si za cíl změnit vaše

myšlení okamžitě, spíše počítám stále s negativním přístupem. Věřím však, že se tato situace bude postupně měnit. Vždyť ušetřené peníze můžeme dát třeba na mládež, kulturu, chodníky, fasády, zkrátka na zlepšení vzhledu obce. V tom chceme pokračovat i letos. Počítáme s dalšími budováním chodníku do Písečné (k telefonní budce), opravou cest, fasád domů, zlepšovat kulturní život v obci.

V polovině roku 2004 by měla být dokončena rekonstrukce hotelu Zlatý Chlum.

Samozřejmě počítáme i letos s vaší pomocí při úpravě vzhledu obce (sekání, úpravy zahrádek a okolí domů).

Ještě jednou vám přeji hodně zdraví, vzájemného pochopení se i spolupráce v r. 2004.

Váš starosta

## Fond ISPA – peníze z Evropské unie na Jesenicko

Začal rok 2004 a již nějakou dobu se mluví o zahájení dosud největší investiční akce, týkající se vodovodů a kanalizací na Jesenicku. Viditelné práce, výkopy a jiné stavební práce začínou až na jaře příštího roku a vše musí být hotovo do podzimu 2007. Takže letošní rok se zdánlivě nebude dít nic. V těchto dnech se předávají konečné návrhy dokumentace pro výběr správce stavby a výběř dodavatele na tzv. implementační agenturu (řídící agentura, která je pověřena dohledem nad akcí). Všechny dokumenty musí poté ještě schválit Evropská komise prostřednictvím své delegatury v Praze. To musí být hotovo do konce dubna, protože od května přechází pravomoc EK na český stát a nové příslušné orgány ještě nevznikly. Tím by mohlo dojít ke značnému zpoždění zahájení prací. Na základě těchto schválených podmínek budou okamžitě zahájena výběrová řízení na správcu stavby a na dodavatele. Ty budou otevřené pro uchazeče ze všech zemí Evropské Unie, včetně dnes kandidátských zemí. Hlavním kritériem při splnění kvalifikačních předpokladů je především cena díla, nabídnutá podle zadávacích (tendrových) podmínek. Mimochoodem, jedno vyhotovení tendrové dokumentace vejde stěží do bedny od velkého televizoru a celá dokumentace je v anglickém jazyce.

Protože dotace z Evropské unie je poměrně velká (až cca 290 mil. Kč, spolu s dotacemi státu téměř 350 mil. Kč), jsou stanoveny kontrolní mechanismy tak, aby všechny peníze byly vynaloženy co nejefektivněji. „Tunelování“ není jenom česká záležitost, jak by se mohlo někomu zdát. Takže příklad některých těchto mechanismů. Především dodavatel musí před zahájením stavby složit na zvláštní konto zadavatele kauci ve výši 5% celkové ceny. Tato kauce se vrací až po předání stavby do provozu a slouží jako pojistka pro případ problémů dodavatele, aby se mohla najít za něj náhrada a pokračovat v práci. Dodavatel nedostane zaplacené celých 10% plateb jako zádržné na záruku za dílo a tato částka mu bude uvolněna postupně se skončením záruk. Dodavatel musí v soutěži prokázat, že má dostatek vlastních prostředků na to, aby mohl překlenout dlouhou dobu splatnosti faktur. Předpokládáme, že vybraný „velký“ dodavatel si bude najímat na vlastní práce menší firmy, takže podílet se bude jistě celá řada místních firem formou subdodávek nebo i konsorcia.

Spolu se zadavatelem (investorem) bude na celou stavbu dohlížet správce stavby, který bude vybrán na základě veřejné soutěže. Podmínky pro výběr jsou velice přísné. Základním kritériem pro tuto činnost jsou reference, tedy dostatečné zkušenosti s řízením podobných staveb. Protože v tuzemsku je velmi málo firem, které tyto reference mají, bývá to většinou zahraniční firma (ta garantuje reference), ve spolupráci s tuzemskou inženýrskou firmou. Reference se týkají i jednotlivých osob, které budou činnosti vykonávat a tyto osoby nemohou vykonávat souběžně podobné činnosti na jiných akcích pro jiného investora. Osoby musí být odborníky ve všech oborech, kterých se stavba dotkne. Takže kromě odborníků na stavební práce musí být zastoupení i odborníci strojaři, elektrikáři, pro automatizaci ad. Samozřejmě se nepředpokládá účast všech těchto odborníků na stavbě po celou dobu výstavby, ale trvale budou působit minimálně 3 pracovníci správce stavby. Činnost správce stavby bude především technická, tj. kontrola souladu s projektem a smlouvou, souladu s kvalitativními požadavky (ty jsou v požadavcích na dodavatele zpracovány velmi podrobně, ne jen odkazem na nějaké normy), dále řešení nepředvídaných technických problémů, které stavba přináší. Správce stavby zde v neposlední řadě funguje jako jakási pojistka proti teoretickému „spiknutí“ pracovníků investora s dodavatelem, např. vykazování a fakturace neprovedených prací s rozdělením případného neoprávněného zisku, nebo jakéhokoliv možného úniku finančních prostředků.

U všech investičních akcí dotovaných z podobných fondů platí zásada spoluúčasti zadavatele. Takže nikdy není dotace stoprocentní, ale předem stanoveným procentem z výsledné částky ze soutěže. Na nás tedy zbývá zajistit 20% celkových nákladů, které naše společnost řeší pomocí bankovních úvěrů. Proto v současné době jednáme s bankami o poskytnutí co nejvýhodnějších podmínek pro dofinancování stavby.

Předpokládám, že Vás budu prostřednictvím tohoto Zpravodaje i nadále informovat o postupu prací na projektu, později i o tom co stavba bude znamenat v ulicích města.

Ing. Jan Lón  
Vak Jesenicka, a.s.

## Ze zasedání Zastupitelstva obce

Poslední zasedání v uplynulém roce se konalo 15.12., za účasti 13ti zastupitelů a 14ti občanů. Bylo vysloveno pracovní a nebyť přání pana starosty ke svátkům a Novému roku na jeho závěr, nic názvu „poslední“ nenasvědčovalo.

Projednány a schváleny byly zásady pro prodej obecních bytů a domů, které předložila stavební komise. Součástí zásad je i jejich seznam. Zastupitelé vzali na vědomí

zprávu o plnění rozpočtu obce a schválili rozpočtové provizorium na příští období včetně rozpočtových změn. Rozpočet je navržen jako vyrovnaný. Dále – po delší diskusi následovalo schvalování změn Obecně závazných vyhlášek o dávkách ze psů a za odvoz komunálního odpadu. (části těchto vyhlášek byly vloženy do min. ČVZ). Zastupitelstvo v dalším bodu upravilo dávku z pořádání

zábav. Tato byla pro cizí organizátory snížena na 10% a pro místní odpuštěna vůbec.

Také se dost diskutovalo po zprávě o financování útvaru Mikroregion Jesenicko, jehož je i naše obec členem a zastupuje ji v dozorčí radě Ing. Hutýra. Všeobecně se konstatovalo, že hospodaření MKRJ je neprůhledné a obec neví, jak se s jejich penězi nakládá. Podobně se také kritizovalo zvýšení vodného a stočného. Schváleno bylo

zvýšení finančního příspěvku na dopravní obslužnost obce, a to ze 132tisíc na 146tisíc Kč. S povděkem se setkala informace starosty o příspěvku kraje na ztrátovost DPS ve výši 350tisíc Kč.

V závěru Zastupitelstvo schválilo několik prodejů – většinou menších parcel při rodinných domcích z obecního majetku.

-ZČ-

## Českoveský zpravodaj – desátý ročník

Tempus-fugit – čas běží, jak říkají latinici, a my můžeme jen dodat, že bohužel neúprosně. Máme za sebou devět ročníků Zpravodaje a co nevidět bude i toto minulostí. Po malou budeme bilancovat, co se za tu dobu povedlo lépe, co méně.

Máme zato, že hlavní úkol – aktuálně informovat občany o dění v obci, se vcelku plnit daří. Vycházíme 1x za měsíc a nemůžeme samozřejmě v aktuálnosti konkurovat Jesenickému týdeníku. Za to ale můžeme být bližší a důvěrnější k našim občanům. V obsahu samozřejmě jsou vždy rezervy. Pouze sdělovací oblast se snažíme občas zpestřit zajímavější prózou z historie, ze života, nebo i místními „drby“. Z občasných ohlasů našich občanů – čtenářů usuzujeme, že se Zpravodaj stal už samozřejmým a hlavně čteným sdělovacím prostředkem. Jen stále litujeme, že těchto ohlasů – ať už kladných či záporných, se nám dostává málo a skutečné příspěvky jsou stále spíše bílou vránou. Dost obtížně se nám také mapuje sféra společenského života a kultury. Je jí u nás málo – a tím

více nás mnohdy mrzí, že pořadatelé nás občas opomenou včas informovat a pak se třeba diví malé účasti na své akci. Chybí jakési to „centrální zastřešení“, nemluvě o nějakém plánu nebo programu.

Redakční „minikolektiv“ až na jednu výjimku pracuje v původním složení a skládání každého čísla se všem už stalo jakousi samozřejmostí. Jen ten měsíc od jedné uzávěrky ke druhé nám připadá hrozně krátký. Takže závěrem tohoto vstupu jen srdečně díky všem spolupracovníkům za odvedenou práci a za to, že vydrželi a přání dalšího elánu a chuti do kulatého ročníku.

Z.Černý

## Z mateřské školy

Po vánočních svátcích jsme se opět všichni kamarádi sešli v MŠ. Děti se chlubilými novými dárky a překypovaly zážitky z Vánoc. Však pro děti jsou tyto svátky nejkrásnější ze všech. A pro nás dospělé bývají rozzářené dětské oči tou největší odměnou za celý předvánoční shon.

Ale ani u nás ve školce nebyly děti o nic ošizeny. Ježíšek na ně nezapomněl a přinesl spoustu nových her, hraček, skládanek a knih. Děti si najednou umí lépe hrát a dobře ví, že záleží jenom na nich, aby s nimi dobře zacházely a nové hračky byly dlouho jako nové.

Tak se teď někdy stává, že se zaberou do hry a ani se jim nechce ven. Ale nebojte se! O zimní radovánky, koulování,

bobování a stavění sněhuláků se ošidit nedají.

V polovině ledna několik našich starších dětí navštěvovalo Lyžařskou školičku v Lipové Lázních. Po



Obrázek lyžaře nakreslil Martin Grešák

celý týden pro ně jezdil vždy ráno mikrobus. Děti se učily pod odborným vedením instruktorů základy lyžování. Na oběd se vracely zpět, červenolící, unavené, ale spokojené.

Ve třídě starších VČELIČEK teď máme spoustu práce. Děti pomáhaly se zimní výzdobou školky. Malovaly na velké krabice sněhuláky, lyžaře a hotové práce si rozvěsily po chodbě. Jako pilné včelky se připravujeme na zápis do ZŠ, který je už za dveřmi. Děti se do školy opravdu těší.

Do třídy malých BERUŠEK začaly chodit nové děti. Zatím si zvykají na nové kamarády, ale určitě se jim mezi námi bude brzy líbit.

Všichni si teď užíváme sněhové nadílky k přípravě na Zimní olympiádu. Děti se těší na závody, které pořadáme na školní zahradě. V únoru pak oslavíme ukončení Masopustu dětským maškarním bálem.

O dalších akcích u nás v MŠ vás budeme rádi průběžně informovat.

**kolektiv MŠ Holanova**

## Cena vody a naše hygiena

Jistě vám neunikl v našem minulém ČVZ článku pracovníka VaKu a.s. Jeseník, s názvem „Cena vody“, ve kterém je podrobně vypočítáno, z čeho a jak se tato cena stanoví. Je zde samozřejmě dotčen také problém jakési spirály ceny vody. Je totiž pochopitelné, že každý občan – odběratel, se logicky snaží vodou šetřit tím více, čím je dražší. Ale s menším odběrem vody samozřejmě klesnou dodavateli tržby, které mu pak chybí k pokrytí zhruba stejných, stálých nákladů, nezávislých na množství dodávané vody. To jej pak logicky nutí ke zvýšení ceny za 1m<sup>3</sup>. Srovnání tohoto „začarovaného kruhu“ není jistě jednoduché a je těžké odhadnout, na jaké hranici se spotřeba vody ustálí, protože na ni působí celá řada vlivů. Každopádně ale ze strany spotřebitelů snaha o úspory v jejím odběru zůstane.

Značnou část spotřeby v každé domácnosti a nejen tam, znamená potřeba na mytí a koupání, tedy na osobní hygienu. Dále bych si proto dovolil čtenáře seznámit s tím, na kolik nás podle nových cen, po zdražení od 1.1. tohoto roku toto přijde. Doufám samozřejmě, že to nepovede k nějakému zanedbávání této důležité činnosti. Pro příklad jsem vybral způsob te větší „očisty“, konkrétně sprchování nebo vanovou koupel. Je pochopitelné, že dále uvedená čísla, kromě jednotkových cen, nemohou být zcela přesná, ale pro orientaci jsou více než dostačující.

Nová cena 1m<sup>3</sup>, tj. 1000 l vody, odebrané z veřejného rozvodu pitné vody a následně vypuštěné do rozvodu

kanalizace, nám bude účtována za 38,- Kč. Na toto množství vody, ohřáté plynem a namíchané na koupací teplotu 42°C, spotřebujeme 46,4 kWh, za které zaplatíme 30,2 Kč. Celkem nás tedy 1m<sup>3</sup> takové vody na koupání přijde na 68,20 Kč.

Při vanové koupeli (v běžné vaně vel. 150) si dospělý člověk napustí zhruba 160 l vody. Jednoduchým propočtem zjistíme, že toto vykoupání nás přijde necelých 11,- Kč (10,91). Lépe ale na tom budou ti, kteří dávají přednost hygieničtějšímu sprchování. Za třiminutové pohodové sprchování včetně namydlení nám sprcha propustí přibližně jen 30 l vody. Takže tato koupel v teplé, či spíše horké vodě nás přijde jen něco málo přes 2,- Kč (2,05). A když třeba při mydlení ještě proud vody zastavíme, může to být i méně. Řadu lidí tato čísla překvapí, ale jsou pravdivá a každý – kdo má sprchu – si to může snadno vyzkoušet. Stačí k tomu kbelík a hodinky.

A ještě jedna finta, která podle praxe přináší okolo 20% úsporu teplé vody, zvláště v kuchyni při mytí nádobí nebo vůbec při běžném mytí. Skrývá se v použití moderních pákových baterií. U nich totiž odpadá zdlouhavé otáčení kohoutků a nastavování vhodné teploty, kdy nám voda většinou bez užitku odtéká do odpadu. Navíc také lépe těsní a tím dále šetří spotřebu, protože 1 kapka za vteřinu znamená ztrátu 1m<sup>3</sup> za měsíc!

- Z.Černý -

## Poplatek – komunální a separovaný odpad rok 2004

Upozorňujeme občany, že poplatek za komunální a separovaný odpad na rok 2004 měl být uhrazen podle Obecně závazné vyhlášky č. 2/2003 do konce měsíce ledna. Od února nebudou technické služby vyvážet odpadové nádoby těm, kteří nemají již nalepenou novou známku.

Žádáme občany, aby si neprodleně zakoupili nové známky na OÚ Česká Ves v kanceláři č.1. Jestliže tak neučiní, budou zaslány upomínky a poté jim bude zvýšen poplatek platebním výměrem o 50%.

OÚ Česká Ves

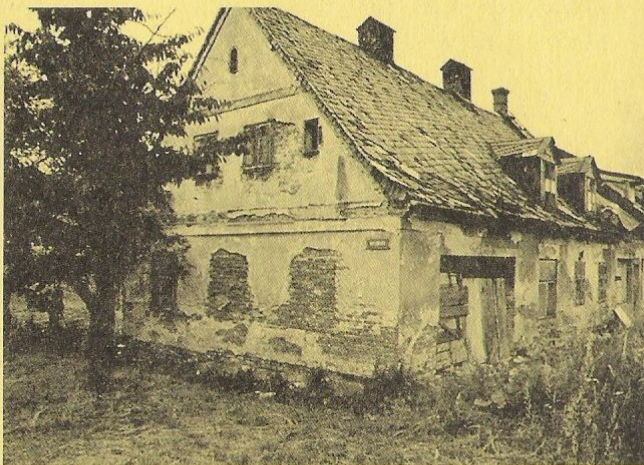
## Páté přes deváté

- V předminulém zpravodaji – ve společenské kronice se dva řádečky týkaly narození dvou chlapců – dvojčat manželů Dlouhých. I když naše obec v porodnosti – oproti celostátnímu průměru – si nestojí špatně, je narození dvojčat přece jen výjimečné. Není v dnešní době jednoduché a snadné se starat o jedno dítě, ne tak o dvě najednou. Takže přejeme nejen jim, ale i rodičům hodně síly a relativní pohody.
- Sněhu nám (v době uzávěrky) stále přibývá ale většinou si stěžovat na špatnou údržbu obecních komunikací nemůžeme. Problémy má letos obec s multikárou, která má čistit hlavně chodníky a huře přípustná místa. Pro své stáří trpí značnou poruchovostí a tak se už zvažuje s pořízením nové techniky.
- Kolem Keslu se objevilo lešení, ze kterého se bude provádět úprava fasády a vnější práce. Počasí těmto

- pracem sice zrovna nesvědčí a podmínky i pro „suché“ metody jsou tvrdé. O to dřív pak mohou začít jarní práce.
- O našich hasičích jsme dlouho nic nenapsali a ani z jejich strany dlouho žádný příspěvek nebyl. Jak jsme se dověděli, dostanou letos z Kraje slušnou částku na vylepšení svého vybavení. Snad to bude pro ně injekce k tomu, aby se „mediálně“ zviditelнили.
  - Z úst pana starosty jsme se dověděli, že tlačí Kulturně školskou, sportovní a sociální komisi (to vše má jedna komise) k tomu, aby na letošní rok zpracovala ve spolupráci s Osvětovou besedou a jinými složkami plán těchto činností. Jakmile se dovíme podrobnosti, budeme o tom ve Zpravodaji informovat.
  - Možná jste si přečetli v Jesenickém týždenníku č. 3 článek „Kam kráčí fotbal v České Vsi“. Pisatel v něm nešetří ostrou kritikou na oddíl kopané TJ Řetězárna a hlavně si „podává“ jeho vedení. Vůbec ale pomijí fakt, že oddíl kopané má celkem sedm mužstev a brát by se dala kritika snad na dvě mužstva mužů. Autorovi zcela uniklo, že oddíl „živí“ také na stovku dětí, jejichž mužstva mají naopak velmi dobré výsledky. A k funkcionářům jedna poznámka: Pokud ve článku vzpomínaných dobách je bylo obtížné sehnat, ať to byli výboři, trenéři nebo vedoucí, je dnes tento problém znásoben. Takže doufejme, že nebudou teď příliš otráveni.

- Krajský finanční úřad vyhověl žádosti obce o dotování ztráty provozu naší DPS a přidělil jí sumu ve výši 350tisíc Kč, která samozřejmě znamená úlevu obecnímu rozpočtu. Připomínáme, že zmíněná ztráta je samozřejmě každoročně plánovaná a nejedná se o nějaké závady v hospodaření.

- red -



*Tvář obce se stále mění. Na snímku je nedávný stav stavení Vymětalíkových. Foto Černil*

---

## SPOLEČENSKÁ KRONIKA:

---

### **Narodili se**

Hynek Ulrich 8.1.2004

### **Odešli z našich řad:**

Libuše Šebestová 56 let

### **V únoru 2004 oslaví narozeniny:**

Marie Žáková	82 let
Marie Drábková	83 let
Adéla Hašková	96 let
Jiří Jásek	75 let
Jarmila Tillová	75 let
Helena Vitoušová	75 let
Verona Zbyňovcová	80 let
Gertruda Chaloupková	89 let



# Zveme vás na návštěvu KRYTÉHO BAZÉNU

Provozovatel: Obec Česká Ves  
Tel. č. 584 428 186, IČO: 636037  
Vedoucí: Emilie Žáková



Najdete jej snadno, uprostřed obce Česká Ves, blízko dvou parkovišť, zastávek ČD a ČAD, obchodu s potravinami a restaurací.

## Provozní doba pro veřejnost:

Po: 13.00 – 20.30  
Út: 7.30 – 20.30  
St: 7.30 – 20.30  
Čt: 7.30 – 20.30  
Pá: 7.30 – 20.30  
So: 8.30 – 10.00      11.00 – 17.30  
Ne: 8.30 – 14.30

V průběhu roku mohou být změny  
v otevírací době – informujte se na tel. č.



*Bazén 25x10m, voda 26°C, sušárna, sprchy,  
výuka plavání.*



*V létě slunění a hry na zahradě – za letní vstupné!*



*Občerstvení – jídlo i bar v restauraci Poseidon  
přímo v budově*

Bazén je rovněž výchozím bodem k vycházkám po okolí.  
**Navštivte nás – nasměrujte své hosty!**



DĚTI, POZOR!

Pravíme Váš všechny na

# MAŠKARNÍ BÁL

v sobotu 28.2.2004 od 14.<sup>00</sup> hod

v sále ZLATÝ CHLUM

Hraje skupina **WABANK**

OBČERSTVENÍ

SOUTĚŽE

Porádá OB

a MŠ HOLANOVA

v České Vsi

# Křížovka pro chvíle oddechu

Občané jak .....?

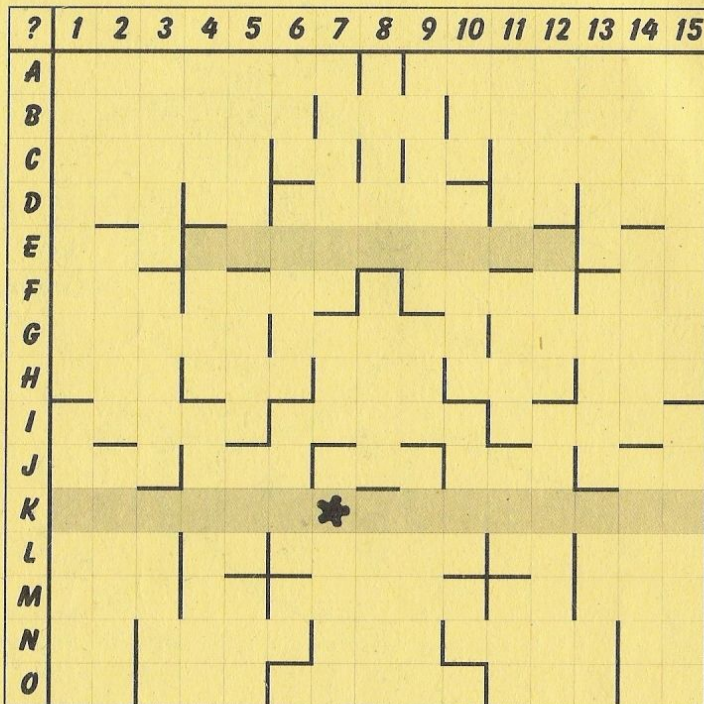
**Pomůcky:** SUMKA, OZABE, NBA, KENO, LIANA, EVITA, TROUD

**Vodorovně:**

- A. proč to, chem.zn. kyslíku, rychle připravené jídlo  
 B. voj. rozkaz zastarale, dřívější obchodní dům, navlečení  
 C. opeču, chem.zn.hliníku, MPZ Španělska, chem. zn. ruthenia, roste v pralese  
 D. SPZ České lípy, levný hotel zkr., práškové mléko pro kojence, název římské 50, opak nad  
 E. domácí mužské jméno, 1. ČÁST TAJENKY, větná spojka  
 F. část hlavy, domácí volání na Samuela, chem. zn. vodíku, korálový ostrov, povrchový důl  
 G. použil rohy, sporák, šetrný národ  
 H. německy úhoř, SPZ Kolína, tenisový úder, domácí Teodor, kulová baterie  
 I. omrzne nářečně, malajec, loupit  
 J. polsky led, dopisní a knižní zkratka, lesklý nátěr, lid nářečně, římská 5 mezi říms. 50  
**K. 2. ČÁST TAJENKY**  
 L. SPZ Ústí nad Labem, určená etapa zkr., cundr, chem. zn. mědi, tuzemím  
 M. SPZ Prešova, dlouhohranná deska - označení, starší objemová míra, dopisová zkratka, Slovensky jako  
 N. povzdech, pracoval na stavu, ceknutí, přední část slova kritik, Lékařská komora zkr.  
 O. ukazovací zájmeno, německy úhoř, pracoval u kovadliny, stovky, SPZ Prahy

**Svisle:**

1. procentní část, okrouhal
2. poděs lidově, doražení, nebe
3. zpěvohra, depo, muzikál
4. hanlivě pes, vsakování, oběžná dívka nářečně



5. pásy, tlustolistá rostlina, sekne, zn. autosvíček
6. čistící prášek, pouzdro na opasku pro náboje, nespát MPZ Polska, předložka
7. louže, jméno zpěvačky Pugáčové, římská 50, výrobce vaty a jiných hyg. potřeb
8. podzemní obilí zelené, masa, zahrad. potřeba
9. část republiky, zkratka ligy basketbalu USA, malá knuta
10. nuže, počítat nářečně, ticho, slovensky jak, římská 50
11. letecký útok, osekání, SPZ. UH.Hradiště, nadro
12. pletky básnicky, zn.bulharských kalkulaček, škrtil
13. pracka, restaurace expresivně, velké dveře
14. nejnovější sáz. hra číselná, vodní květ, podnítila myšlenku
15. vědecká hodnota, ruksaky

Řešení dnešní křížovky doručte na OÚ do 16.2. 2004

Vylosovaný luštitel obdrží obnos 200,- Kč od firmy AFX Jeseník na OÚ v České Vsi.

**Tajenka z čísla 12/2003 ...klid pohodu a zdraví všem.**

**Vylosován byla: Pavla Knedlová, Jánského 318, Česká Ves.**

Měsíčník obce Česká Ves – adr. Jánského 341, 790 81 Česká Ves. IČO 636037. Tel./fax: 584 428 107, email: [info@cves.cz](mailto:info@cves.cz), <http://www.cves.cz>. Evidováno pod č. MK ČR E 14473.

Připravuje redakční rada ve složení: Zdeněk Černý, Marie Julinová, Jitka Marcinová, Mgr.Jiří Truneček. Náklad 850 ks. Zdarma. Příspěvky, připomínky a náměty podávejte na uvedené adrese, nebo osobně na Obecním úřadě.

**Plošná inzercie a reklamy podnikatelů: 10,- Kč/cm<sup>2</sup>. Řádková inzercie občanů zdarma. Uzávěrka vždy k 20. příslušného měsíce.**

**GRAFICKÁ ÚPRAVA, SAZBA A TISK: AFX JESENÍK, tel. 584 450 105, email: [info@afx.cz](mailto:info@afx.cz), <http://www.afx.cz>**